

SENATO DELLA REPUBBLICA

XIII LEGISLATURA

N. 3660/19

Annesso 17

DISEGNO DI LEGGE

presentato dal **Ministro del tesoro,
del bilancio e della programmazione economica**

(CIAMPI)

(V. Stampato Camera n. 5188)

approvato dalla Camera dei deputati nella seduta del 21 novembre 1998

*Trasmesso dal Presidente della Camera dei deputati alla Presidenza
il 23 novembre 1998*

Bilancio di previsione dello Stato per l'anno finanziario 1999
e bilancio pluriennale per il triennio 1999-2001

TABELLA n. 19

**Stato di previsione del Ministero dell'ambiente
per l'anno finanziario 1999**

ANNESSE N. 17

CONTO CONSUNTIVO

**AGENZIA NAZIONALE PROTEZIONE AMBIENTE
(A.N.P.A.)**

ESERCIZIO FINANZIARIO 1997

ANNESSO N. 17

ANPA

Agenzia nazionale per la protezione dell'ambiente

CONTO CONSUNTIVO

ESERCIZIO FINANZIARIO 1997

BILANCIO CONSUNTIVO PER L'ESERCIZIO FINANZIARIO 1997

Tabella sinottica

DENUMINAZIONE Titoli	ESERCIZIO DI COMPETENZA			GESTIONE DEI RESIDUI			GESTIONE DI CASSA				RESIDUI ATTIVI AL TERMINE DELL'ESERCIZIO	
	Previsione definitiva	Accertamenti	Riscossioni	Consistenza iniziale	Riscossioni	Variazioni negative	Previsione iniziale	Variazioni	Previsione definitiva	Riscossioni totali		
ENTRATE												
1 - Entrate correnti	46.679.500.000	43.086.871.330	2.017.251.618	4.395.819.724	907.823.716	3.938.061	43.009.500.000		43.009.500.000	2.925.081.334	44.553.671.659	
2 - Entrate in conto capitale	1.310.000.000	1.392.925.026	674.531.015				1.310.000.000		1.310.000.000	674.531.015	718.394.011	
3 - Partite di giro	14.800.000.000	12.792.962.219	11.531.944.929	1.212.383.365	1.143.402.592		14.800.000.000		14.800.000.000	12.675.347.521	1.329.998.063	
TOTALE DELLE ENTRATE	62.789.500.000	57.272.758.575	14.223.727.562	5.608.203.089	2.051.232.308	3.938.061	59.119.500.000		59.119.500.000	16.274.959.870	46.602.063.733	
Avanzo di amministrazione al 31.12.1996	46.939.451.512	46.939.451.512										
FONDO INIZIALE DI CASSA							59.800.000.000	7.817.902.090	67.617.902.090	67.617.902.090		

DENUMINAZIONE Titoli	ESERCIZIO DI COMPETENZA			GESTIONE DEI RESIDUI			GESTIONE DI CASSA				RESIDUI PASSIVI AL TERMINE DELL'ESERCIZIO
	Previsione definitiva	Impegni	Pagamenti	Consistenza iniziale	Pagamenti	Disimpegni	Previsione iniziale	Variazioni	Previsione definitiva	Pagamenti totali	
SPESE											
1 - Spese correnti	73.850.000.000	57.313.362.679	36.486.935.396	15.723.038.336	7.542.134.709	1.901.169.094	79.510.000.000	3.381.000.000	82.891.000.000	44.029.070.105	27.106.161.816
2 - Spese in conto capitale	21.078.951.512	10.816.651.505	4.653.582.361	8.752.753.012	7.402.301.532	1.112.027.810	24.609.500.000	4.436.900.000	29.046.400.000	12.055.883.893	6.401.482.814
3 - Partite di giro	14.800.000.000	12.792.962.219	10.012.535.888	1.810.862.319	1.457.570.093		14.800.000.000		14.800.000.000	11.470.105.981	3.133.718.557
TOTALE DELLE SPESE	109.728.951.512	80.922.976.403	51.153.053.645	26.286.653.667	16.402.006.334	3.013.196.904	118.919.500.000	7.817.900.000	126.737.400.000	67.555.059.979	36.641.373.187
Avanzo di amministrazione al 31.12.1997		26.298.492.527									
CONSISTENZA DI CASSA al 31.12.1997										16.337.801.981	

RENDICONTO FINANZIARIO 1997

PARTE I - ENTRATE

PARTE II - SPESE

RENDICONTO FINANZIARIO A) ENTRATE

Cap.	DENOMINAZIONE	Iniziali	Previsioni	
			Variazioni	
			In aumento (6-3)	In diminuzione (3-6)
1	2	3	4	5
	AVANZO DI AMMINISTRAZIONE AL 31.12.1996	44.747.000.000	2.192.451.512	
	FONDO INIZIALE DI CASSA			
	TITOLO I - ENTRATE CORRENTI			
	Categoria 1 - TRASFERIMENTI DA PARTE DELLO STATO			
005	Contributi a carico dello Stato	38.079.500.000		
	Totale Categoria 1	38.079.500.000		
	Categoria 2 - TRASFERIMENTI DA PARTE DI ENTI LOCALI O PUBBLICI E MINISTERI PER PROGRAMMI CONGIUNTI			
010	Contributi e concorsi erogati da Enti Pubblici	1.030.000.000		
	Totale Categoria 2	1.030.000.000		
	Categoria 3 - ENTRATE DERIVANTI DALLA VENDITA DI BENI O DALLA PRESTAZIONE DI SERVIZI			
015	Proventi derivanti dalla vendita di pubblicazioni			
016	Proventi derivanti dalla prestazione di servizi tecnici	1.950.000.000		
017	Proventi derivanti dalla prestazione di attività di ricerca			
018	Proventi derivanti da cessioni di conoscenze e brevetti			
019	Proventi derivanti da certificazioni, controlli di sicurezza e protezione sanitaria e ambientali	250.000.000		
020	Realizzi per cessioni in materiale fuori uso			
021	Realizzi per cessioni di materiali diversi			
	Totale Categoria 3	2.200.000.000		

Gestione di competenza					
Definitive (3+4-5)	Somme accertate			Differenze rispetto alle previsioni	
	Riscosse	Rimaste da riscuotere (9-7)	Totali accertati (7+8)	In più (9-6)	In meno (6-9)
6	7	8	9	10	11
46.939.451.512					
38.079.500.000		38.079.500.000	38.079.500.000		
38.079.500.000		38.079.500.000	38.079.500.000		
1.030.000.000					1.030.000.000
1.030.000.000					1.030.000.000
1.950.000.000	18.053.346	1.375.344.980	1.393.388.326		556.601.674
250.000.000	141.400.000	161.500.000	302.900.000	52.900.000	
2.200.000.000	159.453.346	1.536.844.980	1.696.298.326	52.900.000	556.601.674

		Gestione de		
Cap.	DENOMINAZIONE	Residui all'inizio dell'esercizio	Riscossi	Rimasti da riscuotere (15-13)
1	2	12	13	14
	AVANZO DI AMMINISTRAZIONE AL 31.12.1996			
	FONDO INIZIALE DI CASSA			
	TITOLO I - ENTRATE CORRENTI			
	Categoria 1 - TRASFERIMENTI DA PARTE DELLO STATO			
005	Contributi a carico dello Stato			
	Totale Categoria 1			
	Categoria 2 - TRASFERIMENTI DA PARTE DI ENTI LOCALI O PUBBLICI E MINISTERI PER PROGRAMMI CONGIUNTI			
010	Contributi e concorsi erogati da Enti Pubblici	10.000.000	10.000.000	
	Totale Categoria 2	10.000.000	10.000.000	
	Categoria 3 - ENTRATE DERIVANTI DALLA VENDITA DI BENI O DALLA PRESTAZIONE DI SERVIZI			
015	Proventi derivanti dalla vendita di pubblicazioni			
016	Proventi derivanti dalla prestazione di servizi tecnici	1.250.211.724	116.026.059	1.134.059.88
017	Proventi derivanti dalla prestazione di attività di ricerca			
018	Proventi derivanti da cessioni di conoscenze e brevetti			
019	Proventi derivanti da certificazioni, controlli di sicurezza e protezione sanitaria e ambientali	772.310.523	70.949.938	701.360.58
020	Realizzi per cessioni in materiale fuori uso			
021	Realizzi per cessioni di materiali diversi			
	Totale Categoria 3	2.022.522.247	186.975.997	1.835.420.47

residui attivi		Gestione di cassa					
Totali (13+14)	Variazioni		Previsioni Definitive	Riscossi (7+13)	Differenza rispetto alle previsioni		Totale dei residui attivi al termine dell'esercizio
	In più (15-12)	In meno (12-15)			In più (19-18)	In meno (18-19)	
15	16	17	18	19	20	21	22
			67.617.902.090	67.617.902.090			
			38.079.500.000			38.079.500.000	38.079.500
			38.079.500.000			38.079.500.000	38.079.500
10.000.000			850.000.000	10.000.000		640.000.000	
10.000.000			650.000.000	10.000.000		640.000.000	
1.250.085.946		125.778	900.000.000	134.079.405		765.920.595	2.509.40
772.310.523			200.000.000	212.349.938	12.349.938		862.86
2.022.396.469		125.778	1.100.000.000	346.429.343	12.349.938	765.920.595	3.372.26

RENDICONTO FINANZIARIO A) ENTRATE

Cap.	DENOMINAZIONE	Previsioni		
		Iniziali	Variazioni	
			In aumento (6-3)	In diminuzione (3-6)
1	2	3	4	5
	Categoria 4 - REDDITI E PROVENTI PATRIMONIALI			
033	Interessi attivi su depositi, conti correnti, mutui e prestiti	10.000.000		
034	Altri proventi patrimoniali	520.000.000		
035	Interessi attivi relativi a mutui ed a prestiti al personale			
	Totale Categoria 4	530.000.000		
	Categoria 5 - POSTE CORRETTIVE E COMPENSATIVE DI SPESE CORRENTI			
044	Recuperi e rimborsi di servizio	1.000.000.000		
045	Recuperi e rimborsi di oneri per il personale	100.000.000		
046	Rimborsi di spese per mensa	30.000.000		
047	Recuperi e rimborsi di spese per l'acquisto di beni di consumo e di servizi	20.000.000		
048	Recuperi e rimborsi di spese per trasferimenti passivi			
049	Recuperi e rimborsi di spese per oneri finanziari e tributari			
	Totale Categoria 5	1.150.000.000		
	Categoria 6 - ENTRATE NON CLASSIFICABILI IN ALTRE VOCI			
050	Proventi vari o straordinari			
051	Altre entrate eventuali			
052	Contributi di privati			
053	Partecipazione Enti internazionali per contratti di associazione e ricerca	3.690.000.000		
054	Partecipazione di Società nazionali per contratti di associazione			
	Totale Categoria 6	3.690.000.000		
	TOTALE ENTRATE CORRENTI	46.679.500.000		

Gestione di competenza					
Delimitive (3+4-5)	Somme accertate			Differenze rispetto alle previsioni	
	Riscosse	Rimaste da riscuotere (9-7)	Totali accertati (7+8)	In piu (9-6)	In meno (6-9)
6	7	8	9	10	11
10.000.000	1.300.547		1.300.547		8.699.453
520.000.000	213.099.716	306.900.284	520.000.000		
	33.404.002	1.595.998	35.000.000	35.000.000	
530.000.000	247.804.265	308.496.282	556.300.547	35.000.000	8.699.453
1.000.000.000					1.000.000.000
100.000.000	225.034.944	14.256.508	239.291.452	139.291.452	
30.000.000	32.666.022	833.978	33.500.000	3.500.000	
20.000.000	35.963.093	19.584.016	55.547.109	35.547.109	
	9.277.500		9.277.500	9.277.500	
1.150.000.000	302.941.559	34.674.502	337.616.061	187.616.061	1.000.000.000
	1.780.000		1.780.000	1.780.000	
3.690.000.000	1.305.272.448	1.110.103.948	2.415.376.396		1.274.623.604
3.690.000.000	1.307.052.448	1.110.103.948	2.417.156.396	1.780.000	1.274.623.604
16.679.500.000	2.017.251.618	41.069.619.712	43.086.871.330	277.296.061	3.869.924.731

		Gestione de		
Cap.	DENOMINAZIONE	Residui all'inizio dell'esercizio	Riscossi	Rimasti da riscuotere (15-13)
1	2	12	13	14
	Categoria 4 - REDDITI E PROVENTI PATRIMONIALI			
033	Interessi attivi su depositi, conti correnti, mutui e prestiti			
034	Altri proventi patrimoniali			
035	Interessi attivi relativi a mutui ed a prestiti al personale	4.063.452		4.063.452
	Totale Categoria 4	4.063.452		4.063.452
	Categoria 5 - POSTE CORRETTIVE E COMPENSATIVE DI SPESE CORRENTI			
044	Recuperi e rimborsi di servizio			
045	Recuperi e rimborsi di oneri per il personale	79.257.786	6.303.607	72.954.179
046	Rimborsi di spese per mensa	25.954.827	123.846	25.830.981
047	Recuperi e rimborsi di spese per l'acquisto di beni di consumo e di servizi	11.813.283	118.566	11.494.717
048	Recuperi e rimborsi di spese per trasferimenti passivi			
049	Recuperi e rimborsi di spese per oneri finanziari e tributari			
	Totale Categoria 5	116.825.896	6.546.019	110.279.877
	Categoria 6 - ENTRATE NON CLASSIFICABILI IN ALTRE VOCI			
050	Proventi vari o straordinari			
051	Altre entrate eventuali	800.055.464	400.000	799.655.464
052	Contributi di privati			
053	Partecipazione Enti internazionali per contratti di associazione e ricerca	1.442.352.665	703.907.700	734.632.682
054	Partecipazione di Società nazionali per contratti di associazione			
	Totale Categoria 6	2.242.408.129	704.307.700	1.534.288.146
	TOTALE ENTRATE CORRENTI	4.395.819.724	907.829.716	3.484.051.947

residui attivi		Gestione di cassa					
Totali (13+14)	Variazioni		Previsioni Definitive	Riscossi (7+13)	Differenza rispetto alle previsioni		Totale dei residui attivi al termine dell'esercizio
	In piu (15-12)	In meno (12- 15)			In piu (19-18)	In meno (18- 19)	
15	16	17	18	19	20	21	22
			10.000.000	1.300.547		8.699.453	
			520.000.000	213.099.716		306.900.284	306.900.284
4.063.452				33.404.002	33.404.002		5.659.000
4.063.452			530.000.000	247.804.265	33.404.002	315.599.737	312.559.000
			1.000.000.000			1.000.000.000	
79.257.786			100.000.000	231.338.551	131.338.551		87.210.000
25.954.827			30.000.000	32.789.868	2.789.868		26.664.000
11.613.283			20.000.000	36.081.659	16.081.659		31.078.000
				9.277.500	9.277.500		
116.825.896			1.150.000.000	309.487.578		1.000.000.000	144.954.000
				1.780.000	1.780.000		
800.055.464				400.000	400.000		799.655.000
1.438.540.382		3.812.283	1.500.000.000	2.009.180.148	509.180.148		1.844.736.000
2.238.595.846		3.812.283	1.500.000.000	2.011.360.148	511.360.148		2.644.392.000
4.391.881.663		3.938.061	43.009.500.000	2.925.081.334	557.114.088	40.801.020.332	44.553.671.000

RENDICONTO FINANZIARIO A) ENTRATE

Cap.	DENOMINAZIONE	Previsioni		
		Iniziali	Variazioni	
			In aumento (6-3)	In diminuzione (3-6)
1	2	3	4	5
	TITOLO II - ENTRATE IN CONTO CAPITALE			
	Categoria 7 - ALIENAZIONE DI IMMOBILI E DIRITTI REALI			
060	Alienazione immobili			
061	Cessioni di diritti reali			
062	Rimborso spese da compagnie assicurative			
	Totale Categoria 7			
	Categoria 8 - ALIENAZIONE DI IMMOBILIZZAZIONI TECNICHE			
065	Alienazione di impianti			
066	Alienazione di apparecchi, macchine, attrezzature, automezzi, mobili			
067	Alienazione di altre immobilizzazioni tecniche			
068	Rimborso di sinistri da compagnie assicurative inerenti alle immobilizzazioni tecniche			
	Totale Categoria 8			
	Categoria 9 - REALIZZO DI VALORI MOBILIARI E RISCOSSIONI DI CREDITI			
071	Riscossioni di altri titoli di credito			
075	Ritiro di depositi a cauzione presso terzi			
076	Riscossioni di crediti diversi			
077	Riscossioni di prestiti concessi a dipendenti	10.000.000		
078	Riscossioni di anticipi pensioni al personale cessato dal servizio			
079	Riscossioni dal fondo indennità di anzianità	1.300.000.000		
	Totale Categoria 9	1.310.000.000		

		Gestione de		
Cap.	DENOMINAZIONE	Residui all'inizio dell'esercizio	Riscossi	Rimasti da riscuotere (15-13)
1	2	12	13	14
	TITOLO II - ENTRATE IN CONTO CAPITALE			
	Categoria 7 - ALIENAZIONE DI IMMOBILI E DIRITTI REALI			
060	Alienazione immobili			
061	Cessioni di diritti reali			
062	Rimborso spese da compagnie assicurative			
	Totale Categoria 7			
	Categoria 8 - ALIENAZIONE DI IMMOBILIZZAZIONI TECNICHE			
065	Alienazione di impianti			
066	Alienazione di apparecchi, macchine, attrezzature, automezzi, mobili			
067	Alienazione di altre immobilizzazioni tecniche			
068	Rimborso di sinistri da compagnie assicurative inerenti alle immobilizzazioni tecniche			
	Totale Categoria 8			
	Categoria 9 - REALIZZO DI VALORI MOBILIARI E RISCOSSIONI DI CREDITI			
071	Riscossioni di altri titoli di credito			
075	Ritiro di depositi a cauzione presso terzi			
076	Riscossioni di crediti diversi			
077	Riscossioni di prestiti concessi a dipendenti			
078	Riscossioni di anticipi pensioni al personale cessato dal servizio			
079	Riscossioni dal fondo indennità di anzianità			
	Totale Categoria 9			

residui attivi			Gestione di cassa				
Variazioni			Differenza rispetto alle previsioni				Totale dei residui attivi al termine dell'esercizio
Totale (13+14)	In più (15-12)	In meno (12-15)	Previsioni Definitive	Riscossi (7+13)	In più (19-18)	In meno (18-19)	
15	16	17	18	19	20	21	22
			10.000.000	59.981.675	49.981.675		3.8
			1.300.000.000	614.549.340		685.450.660	714.4
			1.310.000.000	674.531.015	49.981.675	685.450.660	718.3

RENDICONTO FINANZIARIO A) ENTRATE

Cap.	DENOMINAZIONE	Previsioni		
		Iniziali	Variazioni	
			In aumento (6-3)	In diminuzione (3-6)
1	2	3	4	5
	Categoria 10 - ENTRATE DERIVANTI DA TRASFERIMENTI IN CONTO CAPITALE			
085	Contributi straordinari dello Stato per partecipazione a Enti e Società			
	Totale Categoria 10			
	Categoria 11 - ACCENSIONE DI PRESTITI			
095	Debito con banche			
	Totale Categoria 11			
	TOTALE ENTRATE IN CONTO CAPITALE	1.310.000.000		
	TOTALE AL NETTO DELLE PARTITE DI GIRO	47.989.500.000		
	TITOLO III - PARTITE DI GIRO			
	Categoria 12 - ENTRATE AVENTI NATURA DI PARTITE DI GIRO			
700	Ritenute erariali	5.000.000.000		
701	Ritenute previdenziali ed assistenziali	2.000.000.000		
702	Ritenute diverse			
703	Trattenute per conto terzi	1.500.000.000		
704	Rimborso di somme pagate per conto terzi	270.000.000		
705	Partite in sospeso	6.000.000.000		
706	Gestione cassa economica	30.000.000		
	Totale Categoria 12	14.800.000.000		
	TOTALE PARTITE DI GIRO	14.800.000.000		
	TOTALE GENERALE	62.789.500.000		

Gestione di competenza					
Definitive (3+4-5)	Somme accertate			Differenze rispetto alle previsioni	
	Riscosse	Rimaste da riscuotere (9-7)	Totale accertati (7+8)	In più (9-6)	In meno (6-9)
6	7	8	9	10	11
1.310.000.000	674.531.015	718.394.011	1.392.925.026	82.925.026	
47.989.500.000	2.691.782.633	41.788.013.723	44.479.706.356	360.221.087	3.869.924.731
5.000.000.000	5.297.415.921	14.272.947	5.311.688.868	311.688.868	
2.000.000.000	1.793.812.275	4.075.000	1.797.887.275		202.112.725
1.500.000.000	498.661.938	45.841.937	544.503.875		955.496.125
270.000.000		87.430.500	87.430.500		182.569.500
6.000.000.000	3.942.054.791	1.109.396.910	5.051.451.701		948.548.299
30.000.000					30.000.000
14.800.000.000	11.531.944.925	1.261.017.294	12.792.962.219	311.688.868	2.318.726.649
14.800.000.000	11.531.944.925	1.261.017.294	12.792.962.219	311.688.868	2.318.726.649
62.789.500.000	14.223.727.558	43.049.031.017	57.272.758.575	671.909.955	6.188.651.380

		Gestione dei		
Cap.	DENOMINAZIONE	Residui all'inizio dell'esercizio	Riscossi	Rimasti da riscuotere (15-13)
1	2	12	13	14
	Categoria 10 - ENTRATE DERIVANTI DA TRASFERIMENTI IN CONTO CAPITALE			
085	Contributi straordinari dello Stato per partecipazione a Enti e Società			
	Totale Categoria 10			
	Categoria 11 - ACCENSIONE DI PRESTITI			
095	Debito con banche			
	Totale Categoria 11			
	TOTALE ENTRATE IN CONTO CAPITALE			
	TOTALE AL NETTO DELLE PARTITE DI GIRO	4.395.819.724	907.829.716	3.484.051.947
	TITOLO III - PARTITE DI GIRO			
	Categoria 12 - ENTRATE AVENTI NATURA DI PARTITE DI GIRO			
700	Ritenute erariali	3.932.269	3.932.268	
701	Ritenute previdenziali ed assistenziali	8.193.217	759.000	7.434.217
702	Ritenute diverse			
703	Trattenute per conto terzi	52.871.582	52.871.582	
704	Rimborso di somme pagate per conto terzi	100.587.618	46.026.310	54.561.308
705	Partite in sospeso	1.046.798.679	1.039.813.431	6.985.248
706	Gestione cassa economale			
	Totale Categoria 12	1.212.383.365	1.143.402.592	68.980.773
	TOTALE PARTITE DI GIRO	1.212.383.365	1.143.402.592	68.980.773
	TOTALE GENERALE	5.608.203.089	2.051.232.308	3.553.032.720

residui attivi			Gestione di cassa				
Totall (13+14)	Variazioni		Previsioni Definitive	Riscossi (7+13)	Differenza rispetto alle previsioni		Totale dei residui attivi al termine dell'esercizio
	In più (15-12)	In meno (12-15)			In più (19-18)	In meno (18-19)	
15	16	17	18	19	20	21	22
			1.310.000.000	674.531.015	49.981.675	685.450.680	718.394
4.391.881.683		3.938.061	44.319.500.000	3.599.612.348	607.095.763	41.486.470.882	45.272.068
3.932.269			5.000.000.000	5.301.348.190	301.348.190		14.27
8.193.217			2.000.000.000	1.794.571.275		205.428.725	11.50
52.871.582			1.500.000.000	551.533.520		948.466.480	45.84
100.587.618			270.000.000	46.026.310		223.973.690	141.99
1.046.798.679			6.000.000.000	4.981.868.222		1.018.131.778	1.116.38
			30.000.000			30.000.000	
1.212.383.365			14.800.000.000	12.675.347.517	301.348.190	2.428.000.673	1.329.95
1.212.383.365			14.800.000.000	12.675.347.517	301.348.190	2.428.000.673	1.329.95
5.604.265.028		3.938.061	59.118.500.000	16.274.959.866	908.443.953	43.912.471.865	46.602.04

RENDICONTO FINANZIARIO B) SPESE

Cap.	DENOMINAZIONE	Previsioni		
		Iniziali	Variazioni	
			In aumento (6-3)	In diminuzione (3-6)
1	2	3	4	5
	TITOLO I - SPESE CORRENTI			
	Categoria 1 - PERSONALE IN SERVIZIO			
110	Stipendi ed altri assegni fissi al personale in ruolo	19.500.000.000		
111	Stipendi ed altri assegni fissi al personale con contratto a termine	300.000.000		
112	Compensi per lavoro straordinario	700.000.000		
113	Oneri previdenziali ed assistenziali a carico dell'Ente	7.000.000.000		
114	Erogazione di arretrati contrattuali al personale sotto forma di una tantum	3.000.000.000		
117	Indennità diverse ed equo premio per invenzioni industriali	300.000.000		
118	Indennità di rimborso spese trasporto per missioni	3.696.000.000		
120	Indennità di rimborso spese trasporto per trasferimenti		120.000.000	
121	Spese trasporto del personale per e dalla Sede	285.000.000		
122	Funzionamento servizio mensa	630.000.000		
123	Funzionamento asili nido e camere allattamento	50.000.000		
125	Personale comandato da altre amministrazioni	4.000.000.000		
126	Corsi per il personale e partecipazione spese per corsi indetti da Enti, Istituzioni ed Amministrazioni varie	461.000.000		
	Totale Categoria 1	39.922.000.000	120.000.000	
	Categoria 2 - ORGANI DELL'ENTE - ACQUISTO BENI CONSUMO E DI SERVIZIO - CONTRATTI STUDIO, DI RICERCA, ACQUISIZIONE CONOSCENZE - IRRAGGIAMENTO - PROGETTAZIONE E ASSOCIAZIONE			
100	Compensi, indennità e rimborsi ai componenti gli organi collegiali di Amministrazione	800.000.000		
101	Compensi, indennità e rimborsi ai componenti il Collegio dei Revisori	120.000.000		
	TOTALE ORGANI DELL'ENTE	720.000.000		

Gestione di competenza					
Definitive (3+4-5)	Somme impegnate			Differenze rispetto alle previsioni	
	Pagate	Rimaste da pagare (9-7)	Totali impegni	In più (9-6)	In meno (6-9)
6	7	8	9	10	11
19.500.000.000	15.402.174.549		15.402.174.549		4.097.825.451
300.000.000	63.141.596		63.141.596		236.858.404
700.000.000	583.410.653		583.410.653		116.589.347
7.000.000.000	5.215.104.043	799.342.043	6.014.446.086		985.553.914
3.000.000.000	1.413.243.835	1.586.756.165	3.000.000.000		
300.000.000	263.339.281	6.660.719	270.000.000		30.000.000
3.696.000.000	1.165.654.115	1.306.854.588	2.472.508.703		1.223.491.297
120.000.000	92.368.195	7.531.805	100.000.000		20.000.000
285.000.000	188.994.960	77.831.800	266.826.560		18.173.440
630.000.000	471.935.915	118.250.285	590.186.200		39.813.800
50.000.000					50.000.000
4.000.000.000	1.319.374.522	1.680.825.478	3.000.000.000		1.000.000.000
461.000.000	208.740.200	125.259.800	333.999.300		127.000.200
40.042.000.000	28.387.481.864	5.709.212.283	32.096.694.147		7.945.305.853
600.000.000	393.099.703	1.317.666.963	524.866.666		75.133.334
120.000.000	61.499.520	6.920.480	68.420.000		51.580.000
720.000.000	454.599.223	1.388.887.443	593.286.666		126.713.334

		Gestione dei r		
Cap.	DENOMINAZIONE	Residui all'inizio dell'esercizio	Pagati	Rimasti da pagare (15-13)
1	2	12	13	14
	TITOLO I - SPESE CORRENTI			
	Categoria 1 - PERSONALE IN SERVIZIO			
110	Stipendi ed altri assegni fissi al personale in ruolo			
111	Stipendi ed altri assegni fissi al personale con contratto a termine	2.477.299		
112	Compensi per lavoro straordinario	297.515		
113	Oneri previdenziali ed assistenziali a carico dell'Ente	843.114.095	670.635.898	
114	Erogazione di arretrati contrattuali al personale sotto forma di una tantum			
117	Indennità diverse ed equo premio per invenzioni industriali			
118	Indennità di rimborso spese trasporto per missioni	1.301.955.449	1.069.694.672	65.489.783
120	Indennità di rimborso spese trasporto per trasferimenti			
121	Spese trasporto del personale per e dalla Sede	98.468.064	81.074.224	15.393.840
122	Funzionamento servizio mensa	253.197.489	126.935.480	
123	Funzionamento asili nido e camere allattamento	32.580.000	14.627.500	11.332.500
125	Personale comandato da altre amministrazioni	3.408.703.215	920.696.442	1.988.006.773
126	Corsi per il personale e partecipazione spese per corsi indetti da Enti, Istituzioni ed Amministrazioni varie	21.898.151	16.280.000	5.389.980
	Totale Categoria 1	5.960.669.277	2.889.944.216	2.085.612.976
	Categoria 2 - ORGANI DELL'ENTE, - ACQUISTO BENI CONSUMO E DI SERVIZIO - CONTRATTI STUDIO, DI RICERCA, ACQUISIZIONE CONOSCENZE - IRRAGGIAMENTO - PROGETTAZIONE E ASSOCIAZIONE			
100	Compensi, indennità e rimborsi ai componenti gli organi collegiali di Amministrazione	48.058.955	25.256.121	20.702.784
101	Compensi, indennità e rimborsi ai componenti il Collegio dei Revisori	19.171.283	6.234.880	5.484.000
	TOTALE ORGANI DELL'ENTE	67.230.218	31.491.001	26.186.784

esidui passivi			Gestione di cassa				
Totali (13+14)	Variazioni		Previsioni definitive	Pagamenti (+13)	Differenza rispetto alle previsioni		Totale dei residui passivi al termine dell'esercizio
	In più (15-12)	In meno (12-15)			In più (19-18)	In meno (18-19)	
15	16	17	18	19	20	21	22
			19.500.000.000	15.402.174.549		4.097.825.451	
		2.477.299	300.000.000	83.141.598		236.858.404	
		297.515	700.000.000	583.410.853		116.589.347	
670.635.898		172.478.197	7.800.000.000	5.885.739.941		1.914.260.059	799.342.000
			3.000.000.000	1.413.243.835		1.586.756.165	1.586.756.165
			300.000.000	263.339.281		36.660.719	6.660.719
1.135.184.455		166.770.994	4.000.000.000	2.235.348.787		1.764.651.213	1.372.344.000
				92.368.195	92.368.195		7.631.195
96.468.064			382.000.000	270.069.184		111.930.816	93.225.000
128.935.480		128.282.009	884.000.000	598.871.395		285.128.605	118.250.000
25.960.000		6.600.000	90.000.000	14.827.500		75.372.500	11.332.000
2.908.703.215		500.000.000	4.250.000.000	2.240.070.984		2.009.929.036	3.668.632.000
21.869.980		226.171	500.000.000	225.020.200		274.979.800	130.649.000
4.985.557.092		975.112.185	41.706.000.000	29.287.428.080	92.368.195	12.510.942.115	7.794.825.000
45.958.905		2.100.050	750.000.000	418.355.824		331.644.176	152.469.000
11.718.880		7.452.383	140.000.000	67.734.400		72.265.600	12.404.000
57.677.785		9.552.433	890.000.000	488.090.224		403.909.776	184.874.000

RENDICONTO FINANZIARIO B) SPESE

Cap.	DENOMINAZIONE	Previsioni		
		Iniziali	Variazioni	
			In aumento (6-3)	In diminuzione (3-6)
1	2	3	4	5
150	Affitto mezzi di calcolo ed apparecchiature ausiliarie	1.525.000.000		
151	Contratti di servizi tecnici e scientifici	6.000.000.000		1.000.000.000
152	Affitto mat.fissile e fertile ed altre spese connesse			
153	Spese per l'acquisto di materiale di consumo e per il noleggio di materiale tecnico	1.540.000.000		
154	Manutenzione noleggio ed esercizio natanti per ricerca	1.215.000.000	1.995.000.000	
155	Manutenzioni ordinarie beni immobili e mobili	1.560.000.000		
156	Manutenzioni, noleggio ed esercizio mezzi di trasporto	100.000.000	5.000.000	
157	Spese per la organizzazione e la partecipazione a Convegni, Congressi, Mostre e Seminari	789.000.000	60.000.000	
158	Spese per pubblicazioni e diffusione informazioni	882.000.000		
159	Oneri amministrativi e spese per il mantenimento e acquisizione brevetti	35.000.000		
160	Spese per il funzionamento delle Commissioni Tecniche e Consultive	1.230.000.000		
161	Onorari e compensi per speciali incarichi	440.000.000		
162	Spese per medici del lavoro	10.000.000		
163	Spese per accertamenti sanitari	10.000.000	35.000.000	
164	Spese per concorsi			
165	Spese per l'acquisto di materiale per disegni, stampati e cancelleria	50.000.000	20.000.000	
166	Riproduzione disegni e fotocopie	370.000.000		
167	Fitto locali, riscaldamento e condizionamento	4.700.000.000		
168	Forza motrice, luce, acqua e gas	650.000.000		
169	Pulizia e disinfestazione locali	400.000.000		
170	Guardiana	950.000.000		
171	Postelegrafoniche	680.000.000		
172	Assicurazioni nucleari e convenzionali	230.000.000		
173	Indumenti e accessori protettivi per norme di sicurezza sul lavoro e indumenti convenzionali	5.000.000		
174	Lavorazioni meccaniche e tecniche esterne	50.000.000		
175	Trasporti nucleari, convenzionali e facchinaggio	50.000.000		
176	Acquisto di altri servizi	370.000.000		
177	Visite e permanenze di studio nel quadro degli accordi e rapporti nazionali ed internazionali			
178	Spese di rappresentanza	15.000.000	70.000.000	
180	Spese per pubblicità	135.000.000		
	TOTALE ACQUISTO BENI DI CONSUMO E DI SERVIZI	23.991.000.000	2.185.000.000	1.000.000.000

Gestione di competenza					
Definitive (3+4-5)	Somme impegnate			Differenze rispetto alle previsioni	
	Pagate	Rimaste da pagare (9-7)	Totali impegnati	In piu (9-6)	In meno (6-9)
6	7	8	9	10	11
1.525.000.000	301.920.447	145.620.819	447.541.266		1.077.458.734
5.000.000.000	488.146.054	1.737.328.603	2.225.474.657		2.774.525.343
1.540.000.000	165.043.777	787.686.574	952.730.351		587.269.649
3.210.000.000	391.909.000	2.809.400.000	3.201.309.000		8.691.000
1.560.000.000	443.565.029	737.321.202	1.180.886.231		379.113.769
105.000.000	93.625.881	8.842.839	102.468.720		2.531.280
849.000.000	281.321.347	148.744.202	430.065.549		418.934.451
882.000.000	90.781.021	198.899.397	289.460.418		592.509.582
35.000.000	16.348.397	5.973.733	22.320.130		12.679.870
1.230.000.000	860.000	176.140.000	177.000.000		1.053.000.000
440.000.000					440.000.000
10.000.000					10.000.000
45.000.000	14.693.609	13.363.286	28.056.895		16.943.105
70.000.000	33.989.261	19.733.560	53.722.821		16.277.179
370.000.000	118.435.584	125.303.705	243.739.289		126.260.711
4.700.000.000	4.504.533.180	18.189.440	4.522.702.620		177.297.380
650.000.000	408.888.000	151.052.000	559.920.000		90.080.000
400.000.000	273.267.212	91.290.478	364.557.690		35.442.310
950.000.000	851.187.054	84.307.946	935.495.000		14.505.000
680.000.000	329.474.371	198.454.718	527.929.089		152.070.911
230.000.000	109.813.998	76.828.002	186.240.000		43.760.000
5.000.000		2.940.000	2.940.000		2.060.000
50.000.000		28.922.400	28.922.400		21.077.600
50.000.000	322.180	36.478.000	36.798.180		13.201.820
370.000.000	49.388.269	73.257.724	122.643.993		247.358.007
85.000.000	15.988.631	8.187.992	24.156.623		60.843.377
135.000.000	39.746.368	47.988.958	87.735.326		47.264.674
25.176.000.000	9.022.984.670	7.731.831.578	16.754.816.248		8.421.183.752

		Gestione dei r		
Cap.	DENOMINAZIONE	Residui all'inizio dell'esercizio	Pagati	Rimasti da pagare (15-13)
1	2	12	13	14
150	Affitto mezzi di calcolo ed apparecchiature ausiliarie	346.833.450	263.987.396	61.995.335
151	Contratti di servizi tecnici e scientifici	2.152.046.272	641.866.840	1.375.242.201
152	Affitto mat.fissile e fertile ed altre spese connesse			
153	Spese per l'acquisto di materiale di consumo e per il noleggio di materiale tecnico	338.274.168	314.895.786	12.403.960
154	Manutenzione noleggio ed esercizio natanti per ricerca	3.332.000		3.332.000
155	Manutenzioni ordinarie beni immobili e mobili	937.613.087	675.673.302	185.432.209
156	Manutenzioni, noleggio ed esercizio mezzi di trasporto	5.157.332	1.949.575	354.123
157	Spese per la organizzazione e la partecipazione a Convegni, Congressi, Mostre e Seminari	34.810.158	24.584.540	4.489.000
158	Spese per pubblicazioni e diffusione informazioni	93.779.834	32.468.474	26.522.638
159	Oneri amministrativi e spese per il mantenimento e acquisizione brevetti	3.845.848	433.083	559.079
160	Spese per il funzionamento delle Commissioni Tecniche e Consultive	445.962.100		19.962.100
161	Onorari e compensi per speciali incarichi	226.182.250	174.832.400	
162	Spese per medici del lavoro			
163	Spese per accertamenti sanitari	12.154.201	1.837.480	2.227.171
164	Spese per concorsi			
165	Spese per l'acquisto di materiale per disegni, stampati e cancelleria	15.807.481	12.924.459	1.623.922
166	Riproduzione disegni e fotocopie	87.484.996	56.640.756	11.584.959
167	Fitto locali, riscaldamento e condizionamento	16.520.294	16.520.294	
168	Forza motrice, luce, acqua e gas	119.936.000	87.555.000	32.381.000
169	Pulizia e disinfestazione locali	59.504.027	59.504.027	
170	Guardiania	225.781.853	209.190.919	1
171	Postelegrafoniche	193.053.033	1.957.368	159.216.212
172	Assicurazioni nucleari e convenzionali	18.129.998	838.404	17.291.594
173	Indumenti e accessori protettivi per norme di sicurezza sul lavoro e indumenti convenzionali			
174	Lavorazioni meccaniche e tecniche esterne	17.772.650	10.195.325	7.561.855
175	Trasporti nucleari, convenzionali e facchinaggio	15.300.171	13.131.132	
176	Acquisto di altri servizi	85.911.346	5.573.246	75.269.915
177	Visite e permanenze di studio nel quadro degli accordi e rapporti nazionali ed internazionali			
178	Spese di rappresentanza	4.493.039	3.657.741	
180	Spese per pubblicità	44.860.800	32.401.614	12.338.000
	TOTALE ACQUISTO BENI DI CONSUMO E DI SERVIZI	5.504.146.189	2.642.429.161	2.009.797.274

Residui passivi			Gestione di cassa				
Totali (13+14)	Variazioni		Previsioni definitive	Pagamenti (7+13)	Differenza rispetto alle previsioni		Totale dei residui passivi al termine dell'esercizio (13+14)
	In più (15-12)	In meno (12-15)			In più (19-18)	In meno (18-19)	
15	16	17	18	19	20	21	22
325.982.731		20.650.719	1.900.000.000	565.907.843		1.334.092.157	207.616.1
2.017.109.041		134.937.231	5.000.000.000	1.130.012.894		3.869.987.106	3.112.570.8
327.299.746		10.974.422	1.880.000.000	479.939.563		1.400.060.437	800.090.5
3.332.000			1.220.000.000	391.909.000		828.091.000	2.812.732.0
861.105.511		76.507.578	2.490.000.000	1.119.238.331		1.370.761.669	922.753.4
2.303.698		2.853.634	110.000.000	95.575.456		14.424.544	9.196.9
29.093.540		5.716.619	1.180.000.000	305.915.887		874.084.113	153.243.2
58.991.112		34.788.722	880.000.000	123.229.495		756.770.505	225.222.0
992.162		2.853.486	40.000.000	16.779.480		23.220.520	6.532.8
19.982.100		426.000.000	1.050.000.000	880.000		1.049.140.000	196.102.1
174.832.400		51.349.850	660.000.000	174.832.400		485.167.600	
			10.000.000			10.000.000	
3.864.651		8.289.550	23.000.000	16.331.089		6.668.911	15.590.0
14.548.381		1.059.100	80.000.000	46.913.720		33.086.280	21.357.0
68.225.715		19.259.281	570.000.000	175.076.340		394.923.660	136.888.1
16.520.294			4.700.000.000	4.521.053.474		178.946.526	18.169.0
119.936.000			890.000.000	496.423.000		393.577.000	180.430.0
59.504.027			600.000.000	332.771.239		267.228.761	91.290.0
209.190.920		16.590.933	1.450.000.000	1.060.377.973		389.622.027	84.307.0
161.173.580		31.879.453	950.000.000	331.431.739		618.568.261	357.670.0
18.129.998			250.000.000	110.452.402		139.547.598	93.917.0
			5.000.000			5.000.000	2.940.0
17.757.180		15.470	65.000.000	10.195.325		54.804.675	36.484.0
13.131.132		2.169.039	70.000.000	13.453.312		56.546.588	36.476.0
80.843.161		5.068.185	470.000.000	54.959.515		415.040.485	148.527.0
3.657.741		835.298	25.000.000	19.626.372		5.373.628	8.187.0
44.739.614		121.186	215.000.000	72.147.982		142.852.018	60.326.0
4.652.226.435		851.919.754	26.783.000.000	11.665.413.831		15.117.586.169	9.741.628.0

RENDICONTO FINANZIARIO B) SPESE

Cap.	DENOMINAZIONE	Previsioni		
		Iniziali	Variazioni	
			In aumento (6-3)	In diminuzione (3-6)
1	2	3	4	5
324	Contratti di studio, di ricerca ed acquisizione di risultati e conoscenze	4.077.000.000	2.740.000.000	
325	Contratti di irraggiamento ed esami post-irraggiamento	50.000.000		
326	Contratti di progettazione, di rilevamento ed acquisizione dati per lo sviluppo dei progetti	640.000.000		500.000.000
	TOTALE CONTRATTI DI STUDIO, DI RICERCA, DI ACQUISIZIONE CONOSCENZE, IRRAGGIAMENTO, PROGETTAZIONE E ASSOCIAZIONE	4.767.000.000	2.740.000.000	500.000.000
	Totale Categoria 2	29.478.000.000	4.925.000.000	1.500.000.000
	Categoria 3 - TRASFERIMENTI PASSIVI			
210	Contributi a Enti e imprese nazionali	50.000.000	80.000.000	
211	Contributi a enti e imprese internazional		70.000.000	
212	Contributi vari			
213	Borse di studio per laureati e laureandi	580.000.000		
214	Borse di studio a stranieri	80.000.000		
215	Contributi a Università per corsi di specializzazione			
220	Benefici di natura assistenziale e sociale	400.000.000		
221	Equo indennizzo al personale per la perdita della integrità fisica subita per infermità contratta per causa di servizio			
	Totale Categoria 3	1.110.000.000	150.000.000	
	Categoria 4 - ONERI FINANZIARI E TRIBUTARI			
250	Interessi passivi			
251	Spese e commissioni bancarie ed altri oneri finanziari	10.000.000		
260	Imposte, tasse e tributi vari	900.000.000		
	Totale Categoria 4	910.000.000		

Gestione di competenza					
Definitiva (3+4+5)	Somme impegnate			Differenze rispetto alle previsioni	
	Pagate	Rimaste da pagare (9-7)	Totali impegnati	In più (9-6)	In meno (6-9)
6	7	8	9	10	11
6.817.000.000	69.952.242	6.817.179.000	6.687.131.242		129.888.758
50.000.000					50.000.000
140.000.000		7.500.000	7.500.000		132.500.000
7.007.000.000	69.952.242	6.824.879.000	6.694.631.242		312.368.758
32.903.000.000	9.547.536.135	14.495.198.021	24.042.734.156		8.860.265.844
130.000.000	16.423.500	8.000.000	24.423.500		105.576.500
70.000.000	9.215.324		9.215.324		60.784.676
580.000.000	188.420.588	331.371.977	519.792.565		60.207.435
80.000.000	80.000.000		80.000.000		
400.000.000	41.159.400	240.000.000	281.159.400		118.840.600
1.260.000.000	335.218.812	579.371.977	914.590.789		345.409.211
10.000.000					10.000.000
900.000.000	209.474.235	42.627.965	252.102.200		647.897.800
910.000.000	209.474.235	42.627.965	252.102.200		657.897.800

		Gestione dei r		
Cap.	DENOMINAZIONE	Residui all'inizio dell'esercizio	Pagati	Rimasti da pagare (15-13)
1	2	12	13	14
324	Contratti di studio, di ricerca ed acquisizione di risultati e conoscenze	1.939.916.562	928.416.902	1.011.499.660
325	Contratti di irraggiamento ed esami post-irraggiamento	37.472.920	34.329.000	3.143.920
326	Contratti di progettazione, di rilevamento ed acquisizione dati per lo sviluppo dei progetti			
	TOTALE CONTRATTI DI STUDIO, DI RICERCA, DI ACQUISIZIONE CONOSCENZE, IRRAGGIAMENTO, PROGETTAZIONE E ASSOCIAZIONE	1.977.389.482	962.745.902	1.014.643.580
	Totale Categoria 2	7.548.765.889	3.636.666.064	3.050.627.638
	Categoria 3 - TRASFERIMENTI PASSIVI			
210	Contributi a Enti e imprese nazionali	15.383.862	4.222.500	5.877.500
211	Contributi a enti e imprese internazionali	111.434.553	90.109.119	9.730.074
212	Contributi vari			
213	Borse di studio per laureati e laureandi	1.530.000.000	969.832.810	660.167.190
214	Borse di studio a stranieri	80.000.000		80.000.000
215	Contributi a Università per corsi di specializzazione			
220	Benefici di natura assistenziale e sociale	235.149.000	41.360.000	146.799.000
221	Equo indennizzo al personale per la perdita della integrità fisica subita per infermità contratta per causa di servizio			
	Totale Categoria 3	1.972.467.415	1.005.524.429	902.573.764
	Categoria 4 - ONERI FINANZIARI E TRIBUTARI			
250	Interessi passivi			
251	Spese e commissioni bancarie ed altri oneri finanziari			
260	Imposte, tasse e tributi vari	241.135.755		240.920.255
	Totale Categoria 4	241.135.755		240.920.255

Residui passivi			Gestione di cassa				
Totali (13+14)	Variazioni		Previsioni definitive	Pagamenti (7+13)	Differenza rispetto alle previsioni		Totale dei residui passivi al termine dell'esercizio (A.14)
	In più (15-12)	In meno (12-15)			In più (19-18)	In meno (18-19)	
15	16	17	18	19	20	21	22
1.939.918.562			5.770.000.000	998.369.144		4.771.630.856	7.628.678.64
37.472.920			90.000.000	34.329.000		55.671.000	3.143.92
			640.000.000			640.000.000	7.500.00
1.977.389.482			6.500.000.000	1.032.698.144		5.467.301.856	7.639.322.5
6.687.293.702		861.472.187	34.173.000.000	13.184.202.199		20.988.797.801	17.545.825.6
10.100.000		5.783.862	70.000.000	20.646.000		49.354.000	13.877.5
99.839.193		11.595.360	112.000.000	99.324.443		12.675.557	9.730.0
1.530.000.000			2.580.000.000	1.058.253.398		1.521.746.602	991.539.1
80.000.000			160.000.000	80.000.000		80.000.000	80.000.0
188.159.000		46.990.000	630.000.000	82.519.400		547.480.600	386.799.0
1.908.098.193		64.369.222	3.552.000.000	1.340.743.241		2.211.258.759	1.481.945.0
			10.000.000			10.000.000	
240.920.255		215.500	1.420.000.000	209.474.235		1.210.525.765	283.548.
240.920.255		215.500	1.430.000.000	209.474.235		1.220.525.765	283.548.

RENDICONTO FINANZIARIO B) SPESE

Cap.	DENOMINAZIONE	Previsioni		
		Iniziali	Variazioni	
			In aumento (b-3)	In diminuzione (3-6)
1	2	3	4	5
	Categoria 5 - POSTE CORRETTIVE E COMPENSATIVE DI ENTRATE CORRENTI - SPESE NON CLASSIFICABILI IN ALTRE VOCI - FONDO DI RISERVA			
265	Restituzioni e rimborsi diversi	520.000.000		
270	Spese per liti, arbitraggi, risarcimenti ed accessori	10.000.000		
271	Fondo di riserva	1.500.000.000		1.395.000.000
272	Spese di realizzo entrate			
273	Fondo attuazione contratto di lavoro			
	Totale Categoria 5	2.030.000.000		1.395.000.000
	TOTALE SPESE CORRENTI	73.450.000.000	5.195.000.000	2.895.000.000
	TITOLO II - SPESE IN CONTO CAPITALE			
	Categoria 6 - ACQUISIZIONE OPERE IMMOBILIARI E IMMOBILIZZAZIONI TECNICHE			
300	Acquisto terreni			
301	Edifici, opere stradali, impianti di servizio			
320	Acquisto di impianti per attività di ricerca	5.800.000.000		
321	Acquisto di apparecchi, macchine ed attrezzature	3.560.000.000	2.192.400.000	
322	Acquisto materiale fissile e fertile ed/altre spese connesse	30.000.000		
323	Acquisto libri e pubblicazioni	280.000.000		
329	Acquisto di mezzi di trasporto speciali e convenzionali	150.000.000		
330	Acquisto di mobili, arredi e macchine per ufficio	180.000.000		
	Totale Categoria 6	10.000.000.000	2.192.400.000	

Gestione di competenza					
Definitive (3+4-5)	Somme impegnate			Differenze rispetto alle previsioni	
	Pagate	Rimaste da pagare (9-7)	Totali impegnati	In più (9-6)	In meno (6-9)
6	7	8	9	10	11
520.000.000	7.224.350	17.037	7.241.387		512.758.613
10.000.000					10.000.000
105.000.000					105.000.000
635.000.000	7.224.350	17.037	7.241.387		627.758.613
75.750.000.000	38.488.935.398	20.826.427.283	57.313.362.679		18.436.637.321
5.800.000.000					5.800.000.000
5.752.400.000	530.559.072	3.683.107.186	4.213.666.258		1.538.733.742
30.000.000					30.000.000
280.000.000	8.395.254	215.419.355	221.814.609		58.185.391
150.000.000		43.527.820	43.527.820		106.472.180
180.000.000	17.908.845	123.405.480	141.314.325		38.685.675
12.192.400.000	554.863.171	4.065.459.841	4.620.323.012		7.572.076.988

		Gestione dei r		
Cap.	DENOMINAZIONE	Residui all'inizio dell'esercizio	Pagati	Rimasti da pagare (15-13)
1	2	12	13	14
	Categoria 5 - POSTE CORRETTIVE E COMPENSATIVE DI ENTRATE CORRENTI - SPESE NON CLASSIFICABILI IN ALTRE VOCI - FONDO DI RISERVA			
265	Restituzioni e rimborsi diversi			
270	Spese per liti, arbitraggi, risarcimenti ed accessori			
271	Fondo di riserva			
272	Spese di realizzo entrate			
273	Fondo attuazione contratto di lavoro			
	Totale Categoria 5			
	TOTALE SPESE CORRENTI	15.723.038.336	7.542.134.709	6.279.734.533
	TITOLO II - SPESE IN CONTO CAPITALE			
	Categoria 6 - ACQUISIZIONE OPERE IMMOBILIARI E IMMOBILIZZAZIONI TECNICHE			
300	Acquisto terreni			
301	Edifici, opere stradali, impianti di servizio			
320	Acquisto di impianti per attività di ricerca	2.230.077.773	1.330.752.065	27.469.800
321	Acquisto di apparecchi, macchine ed attrezzature	751.488.282	639.537.853	107.748.913
322	Acquisto materiale fissile e fertile ed/altre spese connesse			
323	Acquisto libri e pubblicazioni	304.676.524	123.069.181	103.205.157
329	Acquisto di mezzi di trasporto speciali e convenzionali			
330	Acquisto di mobili, arredi e macchine per ufficio	17.575.467	17.575.467	
	Totale Categoria 6	3.303.798.046	2.110.934.566	238.423.670

RENDICONTO FINANZIARIO B) SPESE

Cap.	DENOMINAZIONE	Previsioni		
		Iniziali	Variazioni	
			In aumento (6-3)	In diminuzione (3-6)
1	2	3	4	5
	Categoria 8			
	PARTECIPAZ. E ACQUISIZIONE VALORI IMMOBILIARI - CONCESSIONI DI CREDITI E ANTICIPAZ. INDENNITA' DI ANZIANITA' AL PERSONALE CESSATO			
402	Erogazione di mutui ai dipendenti	2.000.000.000		
420	Depositi a cauzione			
421	Concessione di crediti diversi			
422	Concessione di prestiti ai dipendenti	300.000.000		
423	Anticipi pensioni a personale cessato dal servizio			
424	Versamenti al fondo indennità di anzianità	2.000.000.000		
425	Versamenti al fondo di previdenza	300.000.000		
500	Indennità di anzianità al personale cessato dal servizio	1.800.000.000		
501	Indennità di trattamento integrativo di previdenza	800.000.000		
	Totale Categoria 8	6.800.000.000		
	Categoria 9 - ESTINZIONE MUTUI ED ANTICIPAZIONI			
550	Debiti verso le banche			
	Totale Categoria 9			
	Categoria 10 - FONDO DI RISERVA			
600	Fondo di riserva	2.486.500.000		2.299.948.488
601	Obbligazioni inerenti ai residui perenti			
	Totale Categoria 10	2.486.500.000		2.299.948.488
	TOTALE SPESE IN CONTO CAPITALE	19.286.500.000	2.192.400.000	2.299.948.488
	TOTALE AL NETTO DELLE PARTITE DI GIRO	92.736.500.000	7.387.400.000	5.194.948.488

Gestione di competenza					
Definitive (3+4-5)	Somme impegnate			Differenze rispetto alle previsioni	
	Pagate	Rimaste da pagare (9-7)	Totali impegnati	In più (9-6)	In meno (6-9)
6	7	8	9	10	11
2.000.000.000		2.000.000.000	2.000.000.000		
300.000.000	230.252.500	69.747.500	300.000.000		
2.000.000.000	2.000.000.000		2.000.000.000		
300.000.000	144.904.127	11.818.633	156.722.760		143.277.240
1.600.000.000	1.447.396.195	540	1.447.396.735		152.603.265
600.000.000	276.166.368	18.042.630	292.208.998		307.791.002
6.800.000.000	4.098.719.190	2.097.609.303	6.196.328.493		603.671.507
186.551.512					186.551.512
186.551.512					186.551.512
19.178.951.512	4.653.582.361	6.163.069.144	10.818.651.505		8.362.300.007
94.928.951.512	41.140.517.757	26.989.496.427	68.130.014.184		26.798.937.328

		Gestione dei r		
Cap.	DENOMINAZIONE	Residui all'inizio dell'esercizio	Pagati	Rimasti da pagare (15-13)
1	2	12	13	14
	Categoria 8			
	PARTECIPAZIONE ACQUISIZIONE VALORI IMMOBILIARI - CONCESSIONI DI CREDITI E ANTICIPAZIONI INDENNITÀ DI ANZIANITÀ AL PERSONALE CESSATO			
402	Erogazione di mutui ai dipendenti			
420	Depositi a cauzione			
421	Concessione di crediti diversi			
422	Concessione di prestiti ai dipendenti	408.800.000	286.212.000	
423	Anticipi pensioni a personale cessato dal servizio			
424	Versamenti al fondo indennità di anzianità	5.000.000.000	5.000.000.000	
425	Versamenti al fondo di previdenza	16.264.966	16.264.966	
500	Indennità di anzianità al personale cessato dal servizio	15.000.000		
501	Indennità di trattamento integrativo di previdenza	8.890.000	8.890.000	
	Totale Categoria 8	5.448.954.966	5.291.366.966	
	Categoria 9 - ESTINZIONE MUTUI ED ANTICIPAZIONI			
550	Debiti verso le banche			
	Totale Categoria 9			
	Categoria 10 - FONDO DI RISERVA			
600	Fondo di riserva			
601	Obbligazioni inerenti ai residui parenti			
	Totale Categoria 10			
	TOTALE SPESE IN CONTO CAPITALE	8.752.753.012	7.402.301.532	238.423.670
	TOTALE AL NETTO DELLE PARTITE DI GIRO	24.475.791.348	14.944.438.241	6.518.158.203

Residui passivi			Gestione di cassa				
Totali (13+14)	Variazioni		Previsioni definitive	Pagamenti (7+13)	Differenza rispetto alle previsioni		Totale dei residui passivi al termine dell'esercizio
	In più (15-12)	In meno (12-15)			In più (19-18)	In meno (18-19)	
15	16	17	18	19	20	21	22
			2.000.000.000			2.000.000.000	2.000.000.000
266.212.000		142.588.000	750.000.000	496.484.500		253.535.500	69.747.100
5.000.000.000			7.000.000.000	7.000.000.000			
16.264.966			230.000.000	161.169.093		68.830.907	11.818.400
		15.000.000	1.600.000.000	1.447.398.195		152.603.805	
8.890.000			820.000.000	285.056.368		334.943.632	16.042.000
5.291.366.968		157.588.000	12.200.000.000	9.390.086.156		2.809.913.844	2.097.609.000
			2.969.500.000			2.969.500.000	
			2.969.500.000			2.969.500.000	
7.640.725.202		1.112.027.810	29.046.400.000	12.055.883.893		16.990.516.107	6.401.492.000
21.462.594.444		3.013.198.904	111.937.400.000	56.084.853.998	92.368.195	55.944.814.197	33.507.654.000

**RENDICONTO FINANZIARIO
B) SPESE**

Cap.	DENOMINAZIONE	Previsioni		
		Iniziali	Variazioni	
			In aumento (6-3)	In diminuzione (3-6)
1	2	3	4	5
	TITOLO III - CONTABILITA' SPECIALI E PARTITE DI GIRO			
	Categoria 11 - SPESE AVENTI NATURA DI PARTITE DI GIRO			
700	Ritenute erariali	5.000.000.000		
701	Ritenute previdenziali ed assistenziali	2.000.000.000		
702	Ritenute diverse			
703	Trattenute a favore di terzi	1.500.000.000		
704	Somme pagate per conto terzi	270.000.000		
705	Partite in conto sospeso	6.000.000.000		
706	Gestione cassa economale	30.000.000		
	Totale Categoria 11	14.800.000.000		
	TOTALE PARTITE DI GIRO	14.800.000.000		
	TOTALE GENERALE	107.536.500.000	7.387.400.000	5.194.948.488

Gestione di competenza					
Definitiva (3+4-5)	Somme pagate			Differenze rispetto alle previsioni	
	Pagate	Rimaste da pagare (9-7)	Totali impegnati	In più (9-6)	In meno (6-9)
6	7	8	9	10	11
5.000.000.000	4.313.038.461	998.650.407	5.311.688.868	311.688.868	
2.000.000.000	1.557.483.722	240.403.553	1.797.887.275		202.112.725
1.500.000.000	388.739.491	155.764.384	544.503.875		955.496.125
270.000.000	87.430.500		87.430.500		182.569.500
5.000.000.000	3.665.843.714	1.385.607.987	5.051.451.701		948.548.299
30.000.000					30.000.000
14.800.000.000	10.012.535.888	2.780.426.331	12.792.962.219	311.688.868	2.318.726.649
14.800.000.000	10.012.535.888	2.780.426.331	12.792.962.219	311.688.868	2.318.726.649
109.728.951.512	51.153.053.645	29.769.922.758	80.922.976.403	311.688.868	29.117.663.977

Cap.	DENOMINAZIONE	Gestione dei r		
		Residui all'inizio dell'esercizio	Pagati	Rimasti da pagare (15-13)
1	2	12	13	14
	TITOLO III - CONTABILITA' SPECIALI E PARTITE DI GIRO			
	Categoria 11 - SPESE AVENTI NATURA DI PARTITE DI GIRO			
700	Ritenute erariali	814.468.894	800.822.140	13.646.754
701	Ritenute previdenziali ed assistenziali	226.530.534	226.480.689	69.845
702	Ritenute diverse			
703	Trattenute a favore di terzi	319.806.704	57.995.430	281.811.274
704	Somme pagate per conto terzi			
705	Partite in conto sospeso	450.058.187	372.291.834	77.764.353
706	Gestione cassa economale			
	Totale Categoria 11	1.810.862.319	1.457.570.093	353.292.226
	TOTALE PARTITE DI GIRO	1.810.862.319	1.457.570.093	353.292.226
	TOTALE GENERALE	26.286.653.667	16.402.006.334	6.871.450.429

esidui passivi			Gestione di cassa				
Totali (13+14)	Variazioni		Previsioni definitive	Pagamenti (7+13)	Differenza rispetto alle previsioni		Totale dei residui passivi al termine dell'esercizio
	In più (15-12)	In meno (12-15)			In più (19-18)	In meno (18-19)	
15	16	17	18	19	20	21	22
814.488.894			5.000.000.000	5.113.860.601	113.860.601		1.012.297.
226.530.534			2.000.000.000	1.783.944.411		218.055.589	240.473.
319.806.704			1.500.000.000	446.734.921		1.053.265.079	417.575.
			270.000.000	87.430.500		182.569.500	
450.056.187			6.000.000.000	4.038.135.548		1.961.864.452	1.483.372.
			30.000.000			30.000.000	
1.810.882.319			14.800.000.000	11.470.105.981	113.860.601	3.443.754.620	3.133.718.
1.810.882.319			14.800.000.000	11.470.105.981	113.860.601	3.443.754.620	3.133.718.
23.273.456.763		3.013.196.904	126.737.400.000	87.565.059.979	206.228.796	59.388.568.817	36.641.373.

**SITUAZIONE PATRIMONIALE, CONTO ECONOMICO
E SITUAZIONE AMMINISTRATIVA
AL 31 DICEMBRE 1997**

SITUAZIONE PATRIMONIALE

ATTIVITA'	CONSISTENZE		DIFFERENZE	
	Al 31.12.96	Al 31.12.97	In più	In meno
Disponibilità				
- Tesoreria Provinciale dello Stato	67.617.902.090	16.337.801.981		51.280.100.109
- B.N.L. Agenzia 18				
	67.617.902.090	16.337.801.981		51.280.100.109
Crediti ed anticipazioni				
- Crediti verso lo Stato		38.079.500.000	38.079.500.000	
- Crediti diversi	5.608.203.089	10.522.563.737	4.914.360.648	
- Indennità anzianità deposito c/o INA	12.836.107.512	20.075.087.496	7.238.979.984	
- Indennità previdenza depos. c/o INA	1.912.438.496	1.779.251.422		133.187.074
- Residuo fondo da ammortizzare	7.515.126.759	2.406.600.534		5.108.526.225
	27.871.875.856	72.863.003.189	50.232.840.632	5.241.713.299
Prestiti al personale	709.732.425	803.267.029	93.534.604	
Immobili				
- Laboratori ed impianti	250.984.753	1.581.736.818	1.330.752.065	
- Acquisto di beni in corso di esecuzione	2.230.077.773	27.469.600		2.202.608.173
	2.481.062.526	1.609.206.418	1.330.752.065	2.202.608.173
Immobilizzazioni tecniche				
- Macchine ed apparecch. scientifiche	17.074.704.658	16.557.164.274		517.540.384
- Mobili, arredi e macchine d'ufficio	3.176.860.066	3.212.344.378	35.484.312	
- Automezzi	447.717.909	447.717.909		
- Biblioteca	654.821.423	784.285.858	129.464.435	
- Acquisto di beni in corso di esecuzione	1.073.720.273	4.276.413.911	3.202.693.638	
	22.427.824.329	25.277.926.330	3.367.642.385	517.540.384
TOTALE ATTIVITA'	121.108.397.226	116.891.204.947	55.024.769.686	59.241.961.965
Deficit patrimoniale				
TOTALE A PAREGGIO	121.108.397.226	116.891.204.947	55.024.769.686	59.241.961.965
Conti d'ordine				
- Depositi cauzionali	692.635.451	812.070.335	119.434.884	
- Prestiti INA	15.217.545			15.217.545
TOTALE CONTI D'ORDINE	707.852.996	812.070.335	119.434.884	15.217.545

SITUAZIONE PATRIMONIALE

PASSIVITA'	CONSISTENZE		DIFFERENZE	
	Al 31.12.96	Al. 31.12.97	In più	In meno
Debiti				
- Debiti diversi	13.465.827.821	21.514.674.079	8.048.846.258	
- Debiti relativi ad acquisti di beni mobili ed immobili	3.303.798.046	4.303.883.511	1.000.085.465	
- Debiti per contratti di ricerca	1.939.916.562	7.628.678.660	5.688.762.098	
- Debiti per contratti di servizi tecnici e scientifici	2.152.046.272	3.112.570.804	960.524.532	
- Debiti per concessione di prestiti al personale	408.800.000	69.747.500		339.052.500
- Debiti per fondo di previdenza	16.264.966	11.818.633		4.446.333
- Debiti per integrazione del fondo di anzianità	5.000.000.000			5.000.000.000
	26.286.653.667	36.641.373.187	15.698.218.353	5.343.498.833
Fondi di accantonamento vari				
- Fondi c/o INA per indenn. di anzianità	12.836.107.512	20.075.087.496	7.238.979.984	
- Fondi c/o INA per previdenza	1.912.438.496	1.779.251.422		133.187.074
- Quota da versare	7.515.126.759	2.406.600.534		5.108.526.225
	22.263.672.767	24.260.939.452	7.238.979.984	5.241.713.299
Poste rettificative dell'attivo				
- Fondo ammortamento beni su:				
Macchine ed attrezzature scientifiche	12.099.166.545	11.436.285.088		662.881.457
Mobili, arredi e macchine d'ufficio	2.497.162.670	2.532.968.112	35.805.442	
Automezzi	308.098.097	329.893.045	21.794.948	
	14.904.427.312	14.299.146.245	57.600.390	662.881.457
TOTALE PASSIVITA'	63.454.753.746	75.201.458.834	22.994.798.727	11.248.093.589
Patrimonio netto	57.653.643.480	41.689.746.063		15.963.897.417
TOTALE A PAREGGIO	121.108.397.226	116.891.204.947	22.994.798.727	27.211.991.006
Conti d'ordine				
- Depositi cauzionali	692.635.451	812.070.335	119.434.884	
- Prestiti INA	15.217.545			15.217.545
TOTALE CONTI D'ORDINE	707.852.996	812.070.335	119.434.884	15.217.545

CONTO ECONOMICO

PARTE PRIMA: ENTRATE FINANZIARIE CORRENTI

		Importo
Trasferimenti da parte dello Stato	L.	38.079.500.000
Trasferimenti da parte di Enti locali o pubblici e Ministeri per programmi congiunti		
Entrate derivanti dalla vendita di beni o prestazioni di servizi	L.	1.696.298.326
Redditi e proventi patrimoniali	L.	556.300.547
Poste correttive e compensative di spese correnti	L.	337.616.061
Entrate non classificabili in altre voci	L.	2.417.156.396
Totale parte prima (1)	L.	43.086.871.330

PARTE SECONDA: COMPONENTI CHE NON DANNO LUOGO A MOVIMENTI DI CASSA

A - Entrate accertate in precedenti esercizi di pertinenza dell'esercizio

B - Produzioni e movimenti interni

C - Trasferimenti attivi in natura

D - Variazioni patrimoniali straordinarie:

- Insussistenze passive

- Sopravvenienze attive

E - Spese impegnate di competenza di successivi esercizi

	L.	3.013.196.904
Totale parte seconda (2)	L.	3.013.196.904
Totale generale (1+2)	L.	46.100.068.234
Disavanzo economico	L.	15.963.897.417
Totale a pareggio	L.	62.063.965.651

CONTO ECONOMICO

PARTE PRIMA: SPESE FINANZIARIE CORRENTI

		Importo
Personale in servizio	L.	32.096.694.147
Organi dell'Ente	L.	593.286.666
Contratti di studio, di ricerca e di progettazione	L.	6.694.631.242
Acquisto beni di consumo e di servizi	L.	16.754.816.248
Trasferimenti passivi	L.	914.590.789
Oneri finanziari e tributari	L.	252.102.200
Poste correttive e compensative di entrate correnti. Spese non classificabili in altre voci. Fondo di riserva	L.	7.241.387
Totale parte prima (1)	L.	57.313.362.679

PARTE SECONDA: COMPONENTI CHE NON DANNO LUOGO A MOVIMENTI DI CASSA

A - Spese di competenza impegnate in precedenti esercizi		
B - Produzioni e movimenti interni		
C - Trasferimenti passivi in natura		
D - Ammortamenti e deperimenti	L.	916.531.804
E - Svalutazioni e deprezzamenti		
- Perdita per materiali radiati	L.	165.824.434
F - Accantonamenti per oneri presunti di competenza		
G - Quota dell'esercizio per l'adeguamento: - del fondo indennità di anzianità	L.	2.547.396.735
- del fondo di previdenza	L.	19.884.128
H - Variazioni patrimoniali straordinarie:		
- Riduzioni di acquisto di beni in corso di esecuzione	L.	1.097.027.810
- Insussistenze attive	L.	3.938.061
I - Investimenti di ricerca		
L - Entrate accertate nell'esercizio di pertinenza di successivi esercizi		
Totale parte seconda (2)	L.	4.750.602.972
Totale generale (1+2)	L.	62.063.965.651
Avanzo economico		
Totale a pareggio	L.	62.063.965.651

NOTA INTEGRATIVA

CONSIDERAZIONI INTRODUTTIVE

Premessa

Un elemento fondamentale innovativo per le attività dell'ANPA per il 1997 è stato il completamento degli Organi di Governo dell'Agenzia, a seguito della nomina e della presa di servizio del Direttore nel novembre del 1996.

Al completamento degli Organi non ha però fatto seguito un incremento dell'organico, così come auspicato e necessario per poter colmare le carenze, evidenti e sentite, di personale, sia in campo tecnico che in campo gestionale. E' proseguito invece il decremento già riscontrato nel 1995 e nel 1996, a seguito dei pensionamenti, in modo che dalle 257 unità in forza all'inizio dell'anno si è scesi alle 243 risultanti al 31 dicembre 1997.

Nel 1997 non vi è stata variazione di personale comandato rispetto al 1996.

Ciò nonostante, sia la formulazione del Bilancio di previsione 1997, approvato con delibera del C.d.A. del 9.12.96, Bilancio teso a privilegiare le attività istituzionali individuate come prioritarie, sia l'impostazione di una nuova struttura, sia pur da considerare provvisoria, delle Unità tecniche e gestionali dell'Agenzia, avente lo scopo di ottimizzare l'utilizzo del limitato organico disponibile, hanno consentito, come è dettagliatamente esposto nel paragrafo seguente, di poter meglio utilizzare le risorse finanziarie dell'esercizio, aumentando il totale degli impegni assunti e diminuendo di conseguenza l'avanzo di amministrazione a fine anno rispetto ai corrispondenti valori dell'anno precedente.

Sono infine da segnalare, come eventi significativi avvenuti nel corso del 1997:

- il rinnovo del contratto di lavoro (C.C.N.L. ENEA, che viene ancora applicato all'ANPA);
- l'emanazione del D.P.R. 335 contenente il Regolamento organizzativo dell'ANPA.

NOTE SUL CONTO CONSUNTIVO

Le previsioni di entrate in termini di programma del Bilancio di Previsione 1997 sono state le seguenti:

	Miliardi di lire
- Contributo dello Stato	38.079
- Contributo di Enti pubblici	1.030
- Entrate programmatiche	3.690
- Entrate finanziarie	5.190
- Avanzo di amministrazione 1996	44.747
TOTALE	92.736

Nel Bilancio di Previsione dello Stato, reso pubblico con legge n. 664 del 23.12.96, il contributo a favore dell'ANPA per il 1997 ha riportato, rispetto al contributo 1996 di 52.127,5 milioni di lire, una variazione negativa di 14.048 milioni di lire, riducendosi così a 38.079,5 milioni di lire.

Poichè il Bilancio di Previsione dell'ANPA è stato ultimato ai primi del dicembre 1997, è stato possibile iscrivere in Bilancio direttamente l'importo definitivo.

Il Consiglio di Amministrazione dell'ANPA con deliberazione n. 243 del 16.6.97 ha approvato la prima variazione del Bilancio di Previsione, che determinava l'accertamento di un maggior avanzo di 2.192,4 milioni, costituiti dalla differenza fra l'avanzo di amministrazione effettivo

di lire 46.939,4 milioni e quello presunto di lire 44.747 milioni. Le entrate totali previste, al netto delle partite di giro, salivano così a 94.928,9 milioni di lire.

Una rapida analisi dei parametri finanziari, che hanno caratterizzato il 1997, consente immediatamente di rilevare che l'incremento della capacità di assunzione di impegni rispetto all'anno precedente è nettamente positivo, anche in questo esercizio finanziario, con un valore del 27,3%.

Gli impegni assunti in valore assoluto, al netto delle partite di giro, sono stati infatti:

'97: 68.130 MI; '96: 53.523 MI; '95: 42.407 MI; '94: 41.276 MI.

La capacità di spesa, data dal rapporto dei pagamenti relativi alla competenza rispetto agli impegni assunti nell'esercizio finanziario, e pari a 41.140 MI. / 68.130 MI, è stata invece del 60,4% rispetto al 66,8% del '96: ciò anche dovuto al fatto che, come detto in premessa, la prima parte dell'anno è stata dedicata alla riorganizzazione dell'Agenzia che quindi ha potuto esplicare attività operative efficaci solo nella seconda metà dell'anno, con conseguente slittamento dei pagamenti al 1998.

Risulta invece nettamente migliorato rispetto al '96 il tasso di smaltimento dei residui passivi (pagamenti + variazioni)/consistenze iniziali, dato da $17.957 \text{ MI} / 24.475 = 73,3\%$ (45,8% nel '96).

Esaminando le entrate proprie accertate dell'Agenzia, dovute a prestazioni di servizi tecnici, certificazioni e controlli di sicurezza, pari nel '97 a 1.696 MI, si nota un significativo incremento del 17,2%, anche in questo campo, rispetto al 1996 (1.447 MI).

Per quanto riguarda invece le entrate proprie accertate dovute a contratti di associazione e ricerca con Enti internazionali, relative in prevalenza a contratti CEE, per l'assistenza ai Paesi dell'Est, l'incremento relativo al '96, dato da $2.415 \text{ MI} / 1.016 \text{ MI}$, è pari al 137,7%.

La ripartizione del totale degli impegni assunti (68.130 MI) per obiettivi programmatici, porta ai seguenti risultati:

	(in milioni di lire)	
- Impegni per spese di personale	34.911	
- Impegni per funzionamento e gestione	<u>13.906</u>	48.817
- Impegni per attività ambientali	15.824	
- Impegni per vigilanza nucleare e radioprotezione	<u>3.489</u>	
		<u>19.313</u>
		68.130

Il trend delle spese per attività programmatiche è quindi ancora positivo: l'incremento rispetto al '96 è infatti dato da $19.313 \text{ MI} / 11.545 \text{ MI}$ pari al 67,3%.

Per quanto attiene, infine, al trattamento di fine servizio dei dipendenti ed alla indennità di previdenza del personale avente diritto, si rileva che sono state versate sulle apposite polizze esistenti presso l'INA a favore del personale, sia le quote relative al 1997 (2.144,9 MI), sia quelle impegnate negli anni precedenti (5.000 MI).

E' da segnalare infine che i rigidi vincoli imposti alla gestione degli Enti pubblici dalla legge n. 662 del 23.12.96 (Legge Finanziaria per il 1997) e la mancata erogazione di cassa del contributo dello Stato (38.079,5 MI) nel corso del 1997, hanno comportato per un Ente in via di sviluppo, come l'ANPA, la necessità di dover chiedere, ogni mese, al Ministero del Tesoro, la deroga per la spesa mensile, deroga concessa a volte, dopo parecchi giorni, in quanto firmata direttamente dal Ministro.

ESERCIZIO 1997 IN TERMINI DI COMPETENZA

In termini di competenza a fronte della previsione definitiva delle entrate, pari a 94.928,9 milioni di lire, oltre l'avanzo di amministrazione '96 di 46.939,4 milioni di lire, si sono avute a fine '97 entrate accertate per un totale di 44.479,7 milioni di lire così come segue:

38.079,5 - quale contributo dello Stato
1.696,2 - per prestazioni di servizi e certificazioni
2.415,3 - per contratti CEE
2.288,7 - per altre entrate

L'articolazione per categorie di bilancio è la seguente:

ENTRATE CORRENTI

		milioni di lire
<u>CATEGORIA 1</u>	Trasferimenti da parte dello Stato	38.079,5
<u>CATEGORIA 3</u>	Entrate derivanti dalla vendita di beni o prestazione di servizi	1.696,2
<u>CATEGORIA 4</u>	Redditi e proventi patrimoniali	556,3
<u>CATEGORIA 5</u>	Poste correttive e compensative di spese correnti	337,6
<u>CATEGORIA 6</u>	Entrate non classificabili in altre voci	2.417,1
	Totale entrate correnti	43.086,8

ENTRATE IN CONTO CAPITALE

		milioni di lire
<u>CATEGORIA 9</u>	Realizzo valori mobiliari e riscossione crediti	1.392,9
	Totale entrate in conto capitale	1392,9
	TOTALE GENERALE	44.479,7

Per quanto riguarda le entrate diverse dal contributo dello Stato, di competenza dell'esercizio 1997, si riportano di seguito, articolate per categoria, le principali voci di natura finanziaria e programmatica:

milioni di lire

CATEGORIA 3

Prestazione di servizi tecnici:	
- Convenzione SINCERT	30
- Contratto con ENEA-ERG-FUS	10
- Convenzione con il Dipartimento della Protezione Civile per la realizzazione della rete prototipo per il rilevamento della radioattività in aria	1335
Certificazioni e controlli di Sicurezza e Protezione Sanitaria:	
- Convenzione con la Regione Umbria	32
- Certificazioni per trasporti nucleari	270

CATEGORIA 4

Quota interessi relativi ai fondi TFR accantonati presso l'INA	520
Quota interessi relativi a prestiti al personale	35

CATEGORIA 5

Recuperi e rimborsi oneri per il personale (rimborsi missioni CEE, personale comandato, rimborsi infortuni)	239
Rimborsi spese mensa	33
Recuperi e rimborsi spese per l'acquisto di beni di consumo e servizi:	
- B.N.L. rimborso occupazione locali ANPA	23

CATEGORIA 6

Contratti di associazione e ricerca con Enti internazionali:	
G.S.F.- Studio dei campi di radiazione e dosimetria alle diverse quote di volo. Contratto FI4P-CT95-0011.	40,4
RISKAUDIT - Studio dei progetti europei per reattori evolutivi pressurizzati di grossa taglia. Contratto SC 95/07 ETNU CT94-0139	75,4
C.E.- Partecipazione al progetto "Eco-information european ports"	25,0
C.E.- Partecipazione ad un progetto multinazionale per la continuazione dello sviluppo di un data base e la raccolta di dati relativi alla tecnologia per lo smantellamento delle installazioni nucleari nelle condizioni di massima sicurezza. Contratto FI4D-CT95-0004.	25,0
RISKAUDIT - Progetto di studio sui problemi di sicurezza dei reattori futuri nell'ambito della cooperazione Unione Europea e Federazione Russa. Contratto SC 96/43-B7-6340/95/938./JR/A3.	33,4

	milioni di lire
RISKAUDIT - Supporto all'autorità di sicurezza russa nella definizione delle misure di prevenzione e mitigazione in situazioni incidentali severe per gli impianti tipo VVER 440/213 VVER 1000. Contratto SC96/81 - 96-5282.00.	137,3
RISKAUDIT - Supporto all'autorità di sicurezza russa nelle valutazioni dell'integrità del circuito primario dei VVER-440/V-230. Contratto SC96/69 - 96-5287.00.	184,7
AEA TECHNOLOGY - Supporto all'autorità di sicurezza della Repubblica Ceca per il miglioramento della sicurezza della centrale di Dukovany unità 1,2,3 e 4 . ContrattoSC - P011489 - 96-0247.	153,3
C.E.- Trasferimento di metodologie e pratiche di sicurezza occidentali all'autorità di sicurezza nucleare della Romania. Contratto 96 - 1230.00.	162,2
C.E.- Partecipazione ad un progetto multinazionale per lo sviluppo di tecniche neutroniche per la caratterizzazione di contenitori per rifiuti radioattivi. Contratto FI 4W-CT95-0011.	59,3
C.E.- Partecipazione ad un progetto multinazionale per la continuazione dello sviluppo di un data base sui costi e sui ratei di dose connessi alle operazioni di smantellamento delle installazioni nucleari, nonché sui dati relativi ai rifiuti radioattivi prodotti nel corso di tali operazioni. Contratto FI4D-CT95-0003.	25,0
C.E.- Trasferimento di metodologie e pratiche di sicurezza occidentali all'autorità di sicurezza nucleare della Slovenia. Contratto 96 - 1092.00.	124,5
RISKAUDIT - Progetto di studio TSO per lo sviluppo di un approccio comune europeo alla sicurezza per i PWR evolutivi di grossa taglia. Contratto SC96/33-B4-3070/95/897./JR/A3	92,6
RISKAUDIT - Progetto PHARE di assistenza all'autorità di controllo della Repubblica Slovacca. Contratto SC96/18-CT95-1290.00	46,8
C.E.- Sviluppo di un modello descrittivo dei flussi e della biodisponibilità dei radionuclidi in acque dolci al fine della predisposizione di contromisure. Contratto FI4P-CT95-0018/DG12-WSME.	92,8
CIEMAT - Partecipazione ad un progetto comunitario mirato allo sviluppo di strategie di recupero di territori contaminati da sostanze radioattive. Contratto FI4P-CT95-0021.	124,7

	milioni di lire
RISKAUDIT - Supporto all'autorità di sicurezza ucraina nell'attività di licensing per il miglioramento della sicurezza delle unità VVER-440/213 e della unità VVER 1000/320. Contratto SC 96/24 -WW93.06/02.03/B002	126,3
RISKAUDIT - Supporto all'autorità di sicurezza ucraina nell'attività di licensing per il completamento e il miglioramento della sicurezza delle unità di ROVNO 4 e KHMELNITSKY 2 e per il miglioramento della sicurezza della unità di ZAPOROSHE 6. Contratto SC 96/03 - UK 94.02/03.01/B002.	287,2
C.E. - Assistenza tecnica all'autorità di sicurezza nucleare della Slovenia. Contratto CT94 - 0107	130,3
RISKAUDIT - Supporto alla C.C.E. per la definizione dei programmi di assistenza ai Paesi dell'Est Europeo. Contratto SC 97/06 - 96/B7/5340/000497/MNB.	34,2
C.E. - Partecipazione ad un progetto multinazionale per l'ottimizzazione di tecniche gamma per il controllo di qualità di contenitori di rifiuti radioattivi. Contratto FI4W - CT96 - 0036.	48,5
RISKAUDIT - Trasferimento delle metodologie e prassi autorizzative occidentali all'autorità di sicurezza nucleare della Federazione Russa - Addendum n°1 al contratto sc 95/14 - WW92.04/03.01/B007.	180,3
C.E. - Programma INCO-COPERNICUS per la classificazione delle contromisure in ambienti forestali, a seguito dell'incidente di Chernobyl, sulla base della riduzione della Dose, degli effetti sulla qualità ecologica e dei fattori economici. Contratto ERBIC15CT960202	23,1
C.E. - Individuazione dei parametri ambientali e lo sviluppo di modelli descrittivi della dinamica a lungo termine dei radionuclidi in ecosistemi semi-naturali. Contratto FI4P- CT95 - 0022.	176,4
Altri contratti per importi inferiori a 20 milioni di lire	5,9
 <u>CATEGORIA 9</u>	
Riscossioni dal fondo indennità di anzianità presso l'INA dei dipendenti ANPA	1.329
Riscossioni di prestiti concessi a dipendenti	63

SPESE

Per la parte spese si rilevano impegni per 68.130 milioni di lire, la cui tipologia dei costi è così costituita:

- 34.911 milioni di lire per le spese di personale dipendente e comandato, essenzialmente formate da retribuzioni fisse ed accessorie per 22.420 milioni di lire, dagli oneri previdenziali ed assistenziali a carico dell'Agenzia per 6.014 milioni di lire; dagli accantonamenti al fondo di anzianità e di previdenza per 3.896 milioni di lire, dai benefici sociali ed assistenziali previsti dal vigente contratto collettivo di lavoro al personale dipendente per 2.581 milioni di lire;
- 8.659 milioni di lire per spese di funzionamento; tra le più rilevanti si segnalano 4.522 milioni di lire per il canone di locazione della Sede di Via Vitaliano Brancati, 857 milioni di lire per il trasporto di personale e la mensa, 2.640 milioni di lire per le spese tariffarie di forza motrice, vigilanza, pulizie nonché tasse, imposte e poste telefoniche, e 640 milioni di lire per assicurazioni del personale e dei beni dell'Agenzia, fotocopie, spese per bandi di gara e per altri servizi.
- 24.561 milioni di lire per le attività programmatiche dell'Agenzia ed in particolare:
 - 770 milioni di lire, costituiti da spese per gli Organi dell'Agenzia per 593 milioni di lire e da spese per il funzionamento delle Commissioni Tecniche e Mediche per accertamento della idoneità psicofisica degli operatori nucleari per 177 milioni di lire;
 - 4.620 milioni di lire che riguardano principalmente immobilizzazioni tecniche quali: apparecchiature scientifiche, attrezzature e mezzi di trasporto speciali per 4.257 milioni di lire, libri e pubblicazioni per 222 milioni di lire, spese per mobili ed arredi per 141 milioni di lire;
 - 13.404 milioni di lire per contratti relativi a prestazioni tecnico-scientifiche, dei quali 8.920 milioni di lire per prestazioni di servizi tecnico-scientifici e attività di ricerca e 4.484 milioni di lire per i contratti di manutenzione delle infrastrutture logistiche e di ricerca;
 - 5.767 milioni di lire per le altre spese di supporto alle attività, tra le quali 2.472 milioni di lire per le indennità di missione, principalmente dovute alle attività ispettive e di vigilanza e per le attività ambientali, 600 milioni di lire per la istituzione di borse di studio per laureati italiani e stranieri e per un ciclo di dottorati di ricerca presso le principali Università italiane, 447 milioni di lire per il noleggio di apparecchiature per il calcolo scientifico e lo sviluppo di applicazioni gestionali, 2.248 milioni di lire per altre spese quali diffusione di informazione, materiali di consumo, organizzazione di congressi e seminari, etc.

Gli stessi dati sono di seguito così sintetizzati per categorie di spesa:

SPESE CORRENTI

	milioni di lire
<u>CATEGORIA 1</u> Personale in servizio	32.097
<u>CATEGORIA 2</u> Organi dell'Ente	593
Acquisito beni di consumo e servizi, contratti di studio, di ricerca e acquisizioni conoscenze	<u>23.449</u>
	24.042
<u>CATEGORIA 3</u> Trasferimenti passivi	915
<u>CATEGORIA 4</u> Oneri finanziari e tributari	252
<u>CATEGORIA 5</u> Poste correttive e compensative di entrate correnti - Spese non classificabili in altre voci - Fondo di riserva	7
Totale obbligazioni di spese correnti	<u>57.313</u>

SPESE IN CONTO CAPITALE

	milioni di lire
<u>CATEGORIA 6</u> Acquisizione opere immobiliari ed immobilizzazioni tecniche	4.620
<u>CATEGORIA 8</u> Partecipazione e acquisizione valori mobiliari, concessione di crediti ed anticipazioni, indennità di anzianità al personale cessato	6.196
Totale obbligazioni di spese in conto capitale	<u>10.817</u>
TOTALE GENERALE	68.130

RISULTANZE DELL'ESERCIZIO 1997 IN TERMINI DI CASSA

Entrate

Per la parte in termini di cassa la gestione è stata fondata su di una previsione definitiva di 111.937,4 milioni di lire, al netto delle partite di giro pari a 14.800 milioni di lire, costituita da:

- 67.617,9 milioni di lire quale avanzo di cassa al 31.12.1996
- 44.319,5 milioni di lire quali riscossioni previste per l'esercizio 1997.

A fronte di tali previsioni le riscossioni complessive effettuate nell'esercizio 1997, al netto di quelle relative alle partite di giro pari a 12.675 milioni di lire, ammontano a complessivi 3.600 milioni di lire dei quali 908 milioni in conto residui e 2.692 milioni di lire in conto competenza.

Tra le riscossioni effettuate sull'esercizio di competenza si evidenziano:

- 159 milioni di lire per proventi derivanti da prestazioni di servizi tecnici e da certificazioni e controlli di sicurezza nucleare e protezione sanitaria;
- 248 milioni di lire per redditi e proventi patrimoniali e per interessi relativi a prestiti al personale;
- 303 milioni di lire per poste correttive e compensative di spese correnti (recuperi e rimborsi di spese per il personale, mensa, trasporti e per l'acquisto di beni e servizi);
- 1.307 milioni di lire per entrate non classificabili in altre voci tra le quali figurano 1.305 milioni di contributi CEE ai programmi di ricerca dell'ANPA;
- 675 milioni di lire per riscossione di valori mobiliari e recupero di crediti tra i quali 60 milioni per la riscossione della quota capitale dei prestiti concessi ai dipendenti e 615 milioni per riscossioni dal fondo indennità di anzianità per il personale cessato dal servizio.

Tra le riscossioni sui residui, pari a 908 milioni di lire per entrate correnti, si segnalano: 10 milioni di lire per contributi e concorsi da enti pubblici, 187 milioni di lire per proventi derivanti dalle prestazioni di servizi e da certificazioni e controlli e 704 milioni di lire principalmente per contributi CEE ai programmi di ricerca.

Spese

Nell'esercizio 1997 i pagamenti complessivi effettuati, al netto di quelli relativi alle partite di giro pari a 11.470 milioni di lire, ammontano a 56.085 milioni di lire con un decremento di 51.280 milioni di lire delle disponibilità di cassa a fine esercizio che passano dai 67.618 milioni di lire di inizio esercizio, ai 16.338 milioni di lire al 31.12.1997.

I pagamenti sono così composti:

- 41.141 milioni di lire da pagamenti sull'esercizio di competenza (36.487 milioni per spese correnti e 4.654 milioni per spese in conto capitale);
- 14.944 milioni di lire da pagamenti sulla gestione dei residui (7.542 milioni di lire per spese correnti e 7.402 milioni di lire per spese in conto capitale).

Gli stessi dati sono così sintetizzati per categoria di spesa:

(in milioni di lire)

CAT.	DENOMINAZIONE	Esercizio	Residui	TOTALE
1	Personale in servizio	26.388	2.900	29.288
2	Organi dell'Ente	455	31	486
	Acquisto beni e servizi	9.023	2.642	11.665
	Contratti	70	963	1.033
3	Trasferimenti passivi	335	1.006	1.341
4	Oneri finanziari	209	--	209
5	Poste correttive	7	--	7
	Totale spese correnti	36.487	7.542	44.029
6	Opere immobiliari e immobilizzazioni	555	2.111	2.666
8	Acquisizione valori mobiliari	4.099	5.291	9.390
	Totale spese in conto capitale	4.654	7.402	12.056
	TOTALI	41.141	14.944	56.085

SITUAZIONE PATRIMONIALE

La situazione patrimoniale al 31 dicembre 1997 espone un patrimonio netto di 41.690 milioni di lire dovuto alla differenza fra il totale delle attività pari a 116.891 milioni di lire ed il totale delle passività pari a 75.201 milioni di lire.

Il patrimonio netto dell'Agenzia si decrementa quindi, rispetto all'esercizio finanziario 1996, di 15.964 milioni di lire, per effetto del risultato economico negativo dell'esercizio finanziario 1997.

ATTIVITA'

Disponibilità

- Le disponibilità liquide risultanti dal saldo al 31.12.97 del conto corrente aperto dall'Ente presso la Tesoreria Provinciale dello Stato, sono pari a 16.338 milioni di lire.

Crediti ed anticipazioni

A seguito della mancata erogazione del contributo dello Stato, è stato iscritto un credito verso lo Stato di 38.079,5 milioni di lire.

Tra i crediti diversi per 10.522 milioni di lire, si segnalano:

- 3.372 milioni di lire per le prestazioni di servizio e le certificazioni di sicurezza nucleare e protezione sanitaria;
- 1.845 milioni di lire per le attività con parziale contributo U.E.;
- 714 milioni di lire per riscossioni dal fondo di anzianità;
- 2.591 milioni di lire per altre entrate.
- 2.000 milioni di lire per riscossioni rate mutui concessi ai dipendenti

Sono inoltre iscritte nei crediti le seguenti voci:

- il deposito c/o l'INA per la indennità di anzianità per 20.075 milioni di lire;
- il deposito c/o l'INA per la indennità di previdenza per 1.779 milioni di lire;
- il residuo fondo da ammortizzare per la indennità di anzianità, pari a 2.407 milioni di lire.

Immobili

L'importo di 1.582 milioni di lire è dato dalle spese sostenute per la realizzazione di impianti di laboratorio.

L'importo di 27 milioni di lire è riferito alla realizzazione in corso della rete prototipo per il rilevamento della radioattività in aria.

Immobilizzazioni tecniche

Le immobilizzazioni tecniche acquisite nell'anno, ammontano complessivamente a 1.334 milioni di lire che sono così ripartiti per natura di spesa:

- 1.170 milioni di lire per acquisto di apparecchiature, macchine e attrezzature;
- 35 milioni di lire per mobili, arredi e macchine per ufficio;
- 129 milioni di lire per acquisto libri e pubblicazioni.

Sono invece ancora in corso di acquisizione beni per un importo di 4.276 milioni di lire.

Dall'importo relativo al patrimonio totale in macchine e attrezzature sono stati detratti 1.688 milioni di lire circa relativi a beni radiati.

PASSIVITA'

Debiti

L'importo complessivo di 36.641 milioni di lire è costituito principalmente da:

- 21.514 milioni di lire per debiti diversi tra i quali le spese relative al personale, quelle per le borse di studio e quelle di funzionamento della Sede ANPA;
- 4.304 milioni di lire per acquisto di beni mobili ed immobili;
- 7.629 milioni di lire per contratti di ricerca;
- 3.112 milioni di lire per contratti di servizi tecnici e scientifici.
- 70 milioni di lire per prestiti al personale;
- 12 milioni di lire per versamenti al fondo di previdenza;

Fondi di accantonamento

L'importo complessivo di 24.261 milioni di lire è costituito in buona parte dai fondi accantonati presso l'INA con le polizze a favore del personale ex ENEA-DISP, pari a 20.075 milioni di lire per la indennità di anzianità e 1.779 milioni di lire per l'indennità di previdenza integrativa. E' inoltre rappresentata la quota ancora da versare di 2.407 milioni di lire, per pareggiare la cifra di 22.482 milioni di lire che costituisce il fondo totale per il Trattamento di Fine Servizio dovuto al 31.12.97.

Poste rettificative dell'attivo

L'importo complessivo di 14.299 milioni di lire è costituito dalle quote di ammortamento dei beni il cui valore di acquisto è stato riportato nell'attivo. Tale importo risulta come sommatoria del valore dell'ammortamento relativo al 1997 con quello degli anni precedenti detratte le quote di ammortamento dei beni radiati.

CONTO ECONOMICO

La parte prima del conto economico espone, nella parte "Entrate Correnti" per categoria, il totale degli accertamenti e, nella parte "Spese Correnti", il totale degli impegni.

In particolare, per quanto riguarda la lettera D "Insussistenze Passive", la somma iscritta corrisponde ad annullamenti o riduzioni intervenuti nell'anno 1997 di obbligazioni giuridiche assunte verso terzi negli esercizi precedenti; per quanto riguarda le spese correnti, le insussistenze sono ammontate a 1.901 milioni di lire di cui 975 milioni di lire per il complesso delle spese di personale e 852 milioni di lire per l'acquisto di beni e servizi e per spese relative agli Organi e 64 milioni di lire per trasferimenti passivi.

Dalle risultanze del conto economico viene evidenziato un disavanzo di esercizio di 15.964 milioni di lire.

Tale disavanzo risulta dal saldo, negativo, tra entrate e spese correnti (14.226 milioni di lire) e quello, anche esso negativo, delle componenti che non danno luogo a movimenti di cassa (1.738 milioni di lire).

RIACCERTAMENTO DELLE INSUSSISTENZE ATTIVE E PASSIVE

Nel corso dell'esercizio 1997 si sono determinati annullamenti di crediti relativi alle gestioni 1996 e precedenti per circa 4 milioni di lire, dovuti principalmente a minori riscossioni per contratti di ricerca da Enti internazionali.

Sempre nel corso del 1997 si sono verificati annullamenti di obbligazioni giuridiche per minori costi rispetto alla determinazione iniziale per 3.013 milioni di lire.

Dette insussistenze passive sono così costituite:

CAT.	DENOMINAZIONE	(in milioni di lire)
1	Personale in servizio	975
2	Organi dell'Ente	10
	Acquisto beni e servizi	852
	Contratti	-
3	Trasferimenti passivi	64
4	Oneri finanziari	-
5	Poste correttive	-
	Totale spese correnti	1.901
6	Opere immobiliari e immobilizzazioni	954
8	Acquisizione valori mobiliari	158
	Totale spese conto capitale	1.112
	TOTALE	3.013

Di conseguenza l'avanzo di amministrazione, comprese le partite di giro, risulta così formato:

- Entrate accertate	57.272.758.575	+
- Avanzo di amministrazione al 31.12.96	46.939.451.512	+
- Insussistenze passive	3.013.196.904	+
- Impegni assunti	80.922.976.403	-
- Insussistenze attive	3.938.061	-
Totale	26.298.492.527	

SITUAZIONE AMMINISTRATIVA

	(in milioni di lire)	
- Fondo iniziale di cassa		67.617.902.090
- Riscossioni:		
sulle competenze	14.223.727.562	
sui residui	<u>2.051.232.308</u>	
		16.274.959.870
- Pagamenti:		
sulle competenze	51.153.053.645	
sui residui	<u>16.402.006.334</u>	
		67.555.059.979
- Avanzo di cassa al 31.12.1997		16.337.801.981
- Residui attivi al 31.12.1997		
esercizi precedenti	3.553.032.720	
esercizio di competenza	<u>43.049.031.013</u>	
		46.602.063.733
- Residui passivi al 31.12.1997		
esercizi precedenti	6.871.450.429	
esercizio di competenza	<u>29.769.922.758</u>	
		36.641.373.187
- Avanzo di amministrazione al 31.12.1997		26.298.492.527

Con apposita delibera del Consiglio di Amministrazione tali risultanze saranno portate in aumento delle disponibilità di competenza e cassa del Bilancio di Previsione 1998.

CRITERI DI AMMORTAMENTO

Per quanto riguarda la determinazione delle quote annuali sono presi in considerazione:

a) **il valore da ammortizzare:** è dato dai costi sostenuti al netto del valore residuo del bene al termine della sua vita utile (tale valore è il 90% del valore del bene riportato in bilancio).

b) **il periodo di ammortamento:** corrisponde alla vita utile (periodo di tempo durante il quale il bene sarà suscettibile di fornire utilità economica all'azienda) del bene da ammortizzare e sulla sua durata influiscono fattori di natura fisica (grado di sfruttamento, costi di manutenzione) ed economica (progresso tecnologico).

c) **i criteri di ripartizione:** questi devono garantire una suddivisione sistematica del valore del bene in più esercizi in funzione della sua vita utile. Il criterio adottato è quello delle quote annue costanti.

I periodi di ammortamento e le quote annue costanti, calcolate sul 90% del valore di acquisto sono riportati nella seguente tabella:

BENI	CAP.	QUOTA%	ANNI	VALORE ZERO DOPO ANNI
Apparecchi e strumenti	321	18	5	20
Macchine per lavorazioni diverse	321	9	10	30
Attrezzature	321	12,85	7	30
Mobili e arredi per impieghi speciali di lab.	321	6	15	30
Mezzi di trasporto convenzionali	329	15	6	20
Mezzi di trasporto speciali	329	9	10	20
Mobili e macch.per ufficio, elettrodomestici	330	9	10	30

I beni completamente ammortizzati, ma che risultano ancora funzionanti, compaiono in bilancio per il residuo valore del 10% fino a quando non verranno radiati. Al verificarsi di questa circostanza, il valore di tali beni e il relativo fondo saranno stralciati dallo Stato Patrimoniale con la conseguente iscrizione sul conto economico dell'eventuale utile realizzato o della perdita subita.

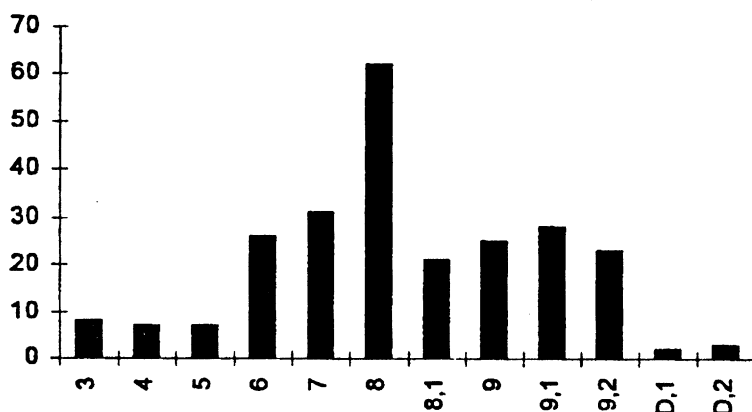
SITUAZIONE DEL PERSONALE

Alla data del 1° gennaio 1997 risultano in servizio n.257 dipendenti, così suddivisi:

- n. 11 dirigenti;
- n.246 dipendenti nei vari livelli professionali.

I dirigenti rappresentano il 4,5% circa di tutto il personale.

La distribuzione del personale nei vari livelli professionali risulta così composta:



Nel corso dell'anno sono cessati dal servizio (raggiunti limiti di età, dimissioni anticipate, decessi, ecc.) n. 14 dipendenti di cui:

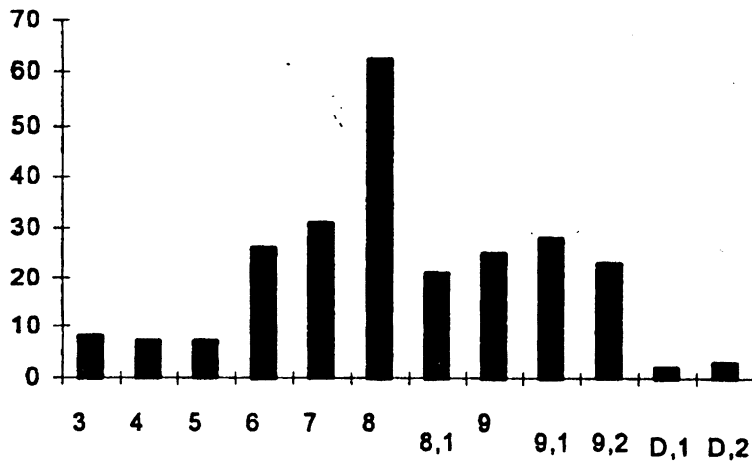
- n. 4 nel Liv. D.1;
- n. 2 nel Liv. D.2;
- n. 1 nel Liv. 9.2;
- n. 3 nel Liv. 9;
- n. 1 nel Liv. 8.1;
- n. 1 nel Liv. 8;
- n. 1 nel Liv. 7;
- n. 1 nel Liv. 6.

Di conseguenza, alla data del 31.12.1997 risultavano in servizio 243 dipendenti, così suddivisi:

- n. 5 dirigenti;
- n.238 dipendenti nei vari livelli professionali.

I dirigenti rappresentano il 2% circa di tutto il personale.

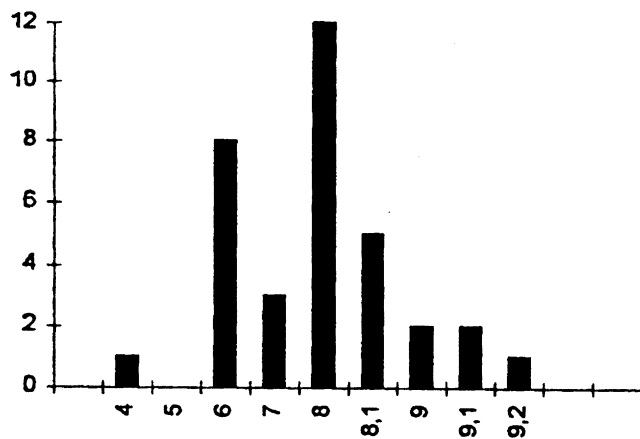
La distribuzione del personale nei vari livelli professionali risulta così composta:



N.B.) L'istogramma tiene conto degli eventuali passaggi semi automatici che possono essersi verificati nel corso dell'anno.

Nel corso dell'anno al suddetto personale si è aggiunto un primo contingente di comandati provenienti dall'ENEA e altre Amministrazioni pubbliche.

Al 31.12.1997, la distribuzione nei vari livelli professionali del personale comandato dall'ENEA risulta la seguente:



Il personale, comandato dalle altre Amministrazioni, non è rappresentabile nell'istogramma a causa del diverso tipo di contratto.

SUDDIVISIONE DELLE SPESE IN TERMINI DI PROGRAMMA DELL'ESERCIZIO FINANZIARIO 1997

(in milioni di lire)

	Attività tec-scient. in campo ambientale	Attività tec-scient. in campo nucleare	Affari Generali	Fondi di Riserva	TOTALE
STANZIAMENTI	38.302	22.480	33.855	292	94.929 *
IMPEGNI	30.702	12.041	25.387		68.130
PAGAMENTI	14.105	8.022	19.013		41.140

SUDDIVISIONE DELLE SPESE IN TERMINI DI PROGRAMMA DELL'ESERCIZIO FINANZIARIO 1997
(ripartite in spese dirette e di personale)

(in milioni di lire)

		Attività tec-scient. in campo ambientale	Attività tec-scient. in campo nucleare	Affari Generali	Fondi di Riserva	TOTALE
STANZ.	diretti	20.351	12.162	20.004		52.809
	pers.	<u>17.951</u>	<u>10.318</u>	<u>13.851</u>	292	<u>42.120</u>
	totale	38.302	22.480	33.855		94.929 *
IMP.	diretti	15.824	3.489	13.906		33.219
	pers.	<u>14.878</u>	<u>8.552</u>	<u>11.481</u>		<u>34.911</u>
	totale	30.702	12.041	25.387		68.130
PAGAM.	diretti	1.963	1.042	9.643		12.648
	pers.	<u>12.142</u>	<u>6.980</u>	<u>9.370</u>		<u>28.492</u>
	totale	14.105	8.022	19.013		41.140

* Lo stanziamento riportato nel Bilancio di Previsione 1997 è pari a lire 92.736,5 milioni. A seguito dell'approvazione del Conto Consuntivo 1996 si è riscontrato un maggior avanzo di amministrazione di lire 2.192,4 milioni (vedi delibera n.243 del 16.06.97). Pertanto il valore finale degli stanziamenti disponibili per il 1997 è risultato essere di lire 94.929 milioni.