

XVI legislatura

**Le riduzioni di spesa operate in  
attuazione dei decreti-legge n. 98  
e n. 138 del 2011.  
Una analisi per ministero.**

Ottobre 2011  
n. 54



servizio del bilancio  
del Senato



## Servizio del Bilancio

Direttore ...

tel. ...

## Segreteria

tel. 5790

## Uffici

### **Documentazione degli effetti finanziari dei testi legislativi**

dott.ssa Chiara Goretti

tel. 4487

### **Verifica della quantificazione degli oneri connessi a testi legislativi in materia di entrata**

dott. Giuseppe Delreno

tel. 2626

### **Verifica della quantificazione degli oneri connessi a testi legislativi in materia di spesa**

dott. Renato Loiero

tel. 2424

Il presente dossier è destinato alle esigenze di documentazione interna per l'attività degli organi parlamentari e dei parlamentari.

Si declina ogni responsabilità per l'eventuale utilizzazione o riproduzione per fini non consentiti dalla legge.

# INDICE

1. PREMESSA .....	1
2. MINISTERO DELL'ECONOMIA E DELLE FINANZE .....	9
3. MINISTERO DELLO SVILUPPO ECONOMICO.....	17
4. MINISTERO DEL LAVORO E DELLE POLITICHE SOCIALI .....	21
5. MINISTERO DELLA GIUSTIZIA .....	25
6. MINISTERO DEGLI AFFARI ESTERI .....	27
7. MINISTERO DELL'ISTRUZIONE, DELL'UNIVERSITÀ E DELLA RICERCA.....	30
8. MINISTERO DELL'INTERNO.....	34
9. MINISTERO DELL'AMBIENTE E DELLA TUTELA DEL TERRITORIO E DEL MARE .....	38
10. MINISTERO DELLE INFRASTRUTTURE E DEI TRASPORTI .....	41
11. MINISTERO DELLA DIFESA .....	45
12. MINISTERO DELLE POLITICHE AGRICOLE, ALIMENTARI E FORESTALI .....	48
13. MINISTERO PER I BENI E LE ATTIVITÀ CULTURALI .....	52
14. MINISTERO DELLA SALUTE.....	55



## 1. Premessa

Il presente lavoro analizza gli effetti delle riduzioni operate dal disegno di legge di Stabilità 2012 (A.S. 2968) sugli stanziamenti di bilancio, in attuazione dell'articolo 10, comma 2, del decreto-legge n. 98 del 2011. L'analisi viene condotta per ciascun ministero, riportando le riduzioni di spesa complessive, disarticolate in termini di spese rimodulabili e non rimodulabili, e confrontandole con gli stanziamenti di bilancio a legislazione vigente<sup>1</sup>.

Per le spese rimodulabili, è disponibile l'articolazione delle riduzioni per missioni e programmi (Elenco 1 del ddl stabilità) ed è quindi possibile confrontare le riduzioni ai programmi degli stati di previsione. Tale analisi non può essere replicata per le spese non rimodulabili, per le quali è disponibile la quantificazione delle singole disposizioni o l'aggregazione solo a livello di ministero. Per entrambe le categorie di spesa non è disponibile l'articolazione delle riduzioni tra spese correnti e di parte capitale.

Le tabelle che seguono mostrano, per ogni ministero e per i tre esercizi esaminati, le riduzioni di spesa operate dal disegno di legge di stabilità, ripartita tra rimodulabile/non rimodulabile e totale.

Le riduzioni di spesa complessive operate dagli articoli 3 e 4 del disegno di legge di stabilità ammontano a 10,7 miliardi di euro nel 2012 e circa 5 miliardi nel 2013 e 2014 rispettivamente. Nel 2012 la riduzione delle spese per ministeri deriva per più del 90,5 per cento dalle spese rimodulabili, contribuendo la componente non rimodulabile per il solo 9,5 per cento della riduzione complessiva (tabella 1.1). Nel 2013 il totale dei tagli ammonta a 5,1 miliardi di cui l'87 per cento relativo alle restrizioni delle spese rimodulabili e il 13 per cento imputato alla restante categoria di spesa (tabella 1.2). Ripartizione analoga si ha per l'anno 2014, esercizio nel quale il totale delle riduzioni si attesta sui 5 miliardi di euro (tabella 1.3).

---

<sup>1</sup> Si rileva che per alcuni ministeri gli importi dell'Elenco 1 del ddl stabilità coincidono solo parzialmente con i valori indicati nella tabella riepilogativa contenuta nella relazione tecnica al provvedimento.

**Tabella 1.1. Riduzione di spesa, rimodulabili e non rimodulabili, per Ministeri - anno 2012.**

(in milioni di euro)

MINISTERI	RIDUZIONI DI SPESA		
	Rimodulabili	Non Rimodulabili	Totale
ECONOMIA	3.123,6	271,6	3.395,2
SVILUPPO ECONOMICO	3.782,4	109,6	3.892,0
LAVORO E POLITICHE SOCIALI	47,2	60,0	107,2
GIUSTIZIA	273,3	0,0	273,3
AFFARI ESTERI	144,6	61,4	206,0
ISTRUZIONE	131,1	78,7	209,8
INTERNO	242,8	298,0	540,8
AMBIENTE	124,1	0,0	124,1
INFRASTRUTTURE	191,2	31,0	222,2
DIFESA	1.446,9	0,0	1.446,9
POLITICHE AGRICOLE	126,4	42,4	168,8
BENI CULTURALI	0,0	60,4	60,4
SALUTE	66,1	0,0	66,1
<b>TOTALE</b>	<b>9.699,7</b>	<b>1.013,0</b>	<b>10.712,8</b>

**Tabella 1.2. Riduzione di spesa, rimodulabili e non rimodulabili, per Ministeri - anno 2013.**

(in milioni di euro)

MINISTERI	RIDUZIONI DI SPESA		
	Rimodulabili	Non Rimodulabili	Totale
ECONOMIA	763,9	313,6	1.077,5
SVILUPPO ECONOMICO	2.607,9	9,6	2.617,5
LAVORO E POLITICHE SOCIALI	23,5	10,0	33,5
GIUSTIZIA	101,6	0,0	101,6
AFFARI ESTERI	61,7	10,7	72,4
ISTRUZIONE	16,5	201,4	217,9
INTERNO	81,9	76,6	158,5
AMBIENTE	45,2	0,0	45,2
INFRASTRUTTURE	63,2	18,1	81,3
DIFESA	606,2	0,0	606,2
POLITICHE AGRICOLE	47,4	15,2	62,6
BENI CULTURALI	0,0	10,0	10,0
SALUTE	23,0	0,0	23,0
<b>TOTALE</b>	<b>4.442,0</b>	<b>665,2</b>	<b>5.107,2</b>

**Tabella 1.3. Riduzione di spesa, rimodulabili e non rimodulabili, per Ministeri - anno 2014.**

(in milioni di euro)

MINISTERI	RIDUZIONI DI SPESA		
	Rimodulabili	Non Rimodulabili	Totale
ECONOMIA	1.107,0	313,6	1.420,6
SVILUPPO ECONOMICO	1.871,6	9,6	1.881,2
LAVORO E POLITICHE SOCIALI	27,1	16,5	43,6
GIUSTIZIA	132,1	0,0	132,1
AFFARI ESTERI	83,5	10,7	94,2
ISTRUZIONE	16,5	174,5	191,0
INTERNO	110,0	110,9	220,9
AMBIENTE	58,8	0,0	58,8
INFRASTRUTTURE	92,9	16,1	109,0
DIFESA	786,1	0,0	786,1
POLITICHE AGRICOLE	66,2	15,2	81,4
BENI CULTURALI	28,4	0,0	28,4
SALUTE	29,9	0,0	29,9
<b>TOTALE</b>	<b>4.410,1</b>	<b>667,1</b>	<b>5.077,2</b>

\* I valori delle spese non rimodulabili per il Ministero dell'Interno sono quelli della tabella riepilogativa contenuta nella RT al ddl stabilità. Come esposto nel paragrafo 8, la somma degli effetti finanziari relativi ai singoli commi dell'art. 4, come quantificati nella RT stessa, differiscono da tale importo.

Si segnala, inoltre, che per alcuni Ministeri sono stati previsti ulteriori accantonamenti a salvaguardia della realizzazione delle riduzioni di spesa. Trattandosi di somme rese non disponibili (ma non formalmente ridotte) tali importi non sono conteggiati tra le riduzioni complessive a carico degli stanziamenti, ma evidenziati a parte nell'ambito dell'analisi per ministero.

Si ricorda che i decreti-legge n. 98 e n. 138 del 2011 prevedono riduzioni complessive di spesa dei Ministeri - in termini di saldo netto da finanziare - inferiori a quelli attuati con il ddl di stabilità e pari a 7,5 miliardi nel 2012, 6 miliardi nel 2013 e 5 miliardi nel 2014; sostanzialmente analoghi risultano gli effetti in termini di indebitamento netto (tabella 1.4).

La relazione tecnica del ddl di stabilità precisa che, avendo le amministrazioni proposto tagli di spesa selettivi, le valutazioni in termini di saldo possono risultare diverse rispetto agli obiettivi individuati nel D.P.C.M. del 23 settembre 2011.

*Quanto esplicitato nella RT lascia presupporre che la differenza in termini di saldo netto da finanziare tra quanto previsto nelle manovre estive e quanto stabilito nel ddl di stabilità potrebbe essere dovuta alla diversa composizione tra le voci di spesa scelte dalle amministrazioni per operare i tagli richiesti al fine di garantire l'obiettivo in termini di indebitamento netto. Sul punto sarebbero opportuni chiarimenti del Governo.*

**Tabella 1.4. Confronto tra riduzioni previste nelle manovre estive e nel ddl stabilità**

	<i>(milioni di euro)</i>					
	SNF			IN		
	2012	2013	2014	2012	2013	2014
D.L. 98 e 138	7.500	6.000	5.000	7.000	6.000	5.000
ddl di stabilità	10.713	5.107	5.077	7.125	6.044	5.040

La tabella 1.5 espone, per ministero, le riduzioni operate in attuazione delle manovre estive, a fronte degli stanziamenti iscritti nel bilancio a legislazione vigente.

La dinamica degli stanziamenti complessivi del ddl bilancio<sup>2</sup> come derivanti dalla riduzioni operate ai sensi dei citati articoli 3 e 4, mostra un profilo ancora crescente nel 2012, per scendere negli anni successivi (tabella 1.6 e grafico 1.1).

Le variazioni percentuali annuali degli stanziamenti di bilancio per singolo ministero, al netto delle riduzioni operate dal ddl di stabilità sono esposte nella tabella 1.7 e nel grafico 1.2.

---

<sup>2</sup> Gli stanziamenti sono al netto delle somme relative agli oneri del debito e delle regolazioni contabili e debitorie (come desumibili da A..S. 2968, pag. 230.



**Tabella 1.5. Riepilogo stanziamenti di Bilancio e riduzioni per Ministeri.**

*(in migliaia di euro)*

MINISTERI	2012			2013			2014		
	Stanziamenti ddl bilancio	Riduzioni	Stanziamenti finali	Stanziamenti ddl Bilancio	Riduzioni	Stanziamenti finali	Stanziamenti ddl Bilancio	Riduzioni	Stanziamenti finali
ECONOMIA	563.272.160	3.395.279	559.876.881	514.414.498	1.077.440	513.337.058	516.224.485	1.420.627	514.803.858
SVILUPPO ECONOMICO	10.786.219	3.891.930	6.894.289	15.816.906	2.617.311	13.199.595	9.414.770	1.881.189	7.533.581
LAVORO E POLITICHE SOCIALI	87.552.756	107.200	87.445.556	87.178.192	33.529	87.144.663	85.826.888	43.609	85.783.279
GIUSTIZIA	7.645.844	273.281	7.372.563	7.644.375	101.571	7.542.804	7.644.375	132.105	7.512.270
AFFARI ESTERI	1.889.956	206.381	1.683.575	1.865.463	71.770	1.793.693	1.865.621	93.370	1.772.251
ISTRUZIONE	51.520.441	209.799	51.310.642	51.241.492	217.875	51.023.617	50.820.488	191.010	50.629.478
INTERNO	29.052.326	540.806	28.511.520	25.916.353	158.513	25.757.840	25.847.106	220.898	25.626.208
AMBIENTE	558.661	124.118	434.543	549.613	45.209	504.404	551.483	58.800	492.683
INFRASTRUTTURE	7.677.340	222.214	7.455.126	7.919.311	81.170	7.838.141	7.484.209	109.007	7.375.202
DIFESA	21.342.004	1.446.873	19.895.131	21.579.484	606.154	20.973.330	21.546.069	786.122	20.759.947
POLITICHE AGRICOLE	1.246.220	168.774	1.077.446	1.090.365	62.564	1.027.801	1.081.747	81.429	1.000.318
BENI CULTURALI	1.687.429	60.400	1.627.029	1.684.900	21.813	1.663.087	1.683.266	28.378	1.654.888
SALUTE	1.286.138	66.100	1.220.038	1.264.898	22.999	1.241.899	1.264.734	29.912	1.234.822
<b>TOTALE</b>	<b>785.517.495</b>	<b>10.713.155</b>	<b>774.804.340</b>	<b>738.165.852</b>	<b>5.117.918</b>	<b>733.047.934</b>	<b>731.255.243</b>	<b>5.076.456</b>	<b>726.178.787</b>

Si segnala che eventuali differenze tra i numeri di questa tabella e quelli delle precedenti sono dovuti agli arrotondamenti.

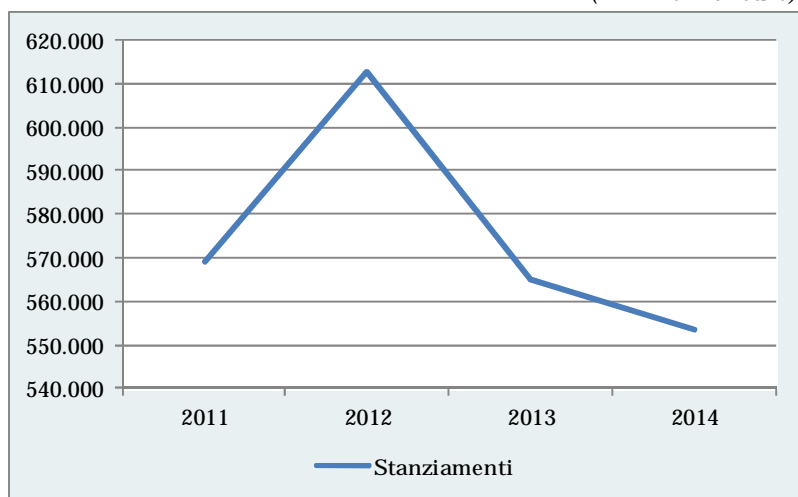
**Tabella 1.6. Stanziamenti di bilancio al netto oneri del debito e regolazioni contabili**

*(in milioni di euro)*

	<b>2011</b>	<b>2012</b>	<b>2013</b>	<b>2014</b>
<b>Totale DDL Bilancio</b>	<b>722.352</b>	<b>774.804</b>	<b>733.048</b>	<b>726.179</b>
Oneri per il servizio del debito statale	77.925	88.849	91.670	96.328
Regolazioni contabili e debitorie	41.751	39.296	32.685	32.685
<b>Stanziamenti bilancio netti</b>	<b>569.114</b>	<b>612.526</b>	<b>565.023</b>	<b>553.343</b>

**Grafico 1.1. Stanziamenti al netto di oneri del debito e regolazioni contabili**

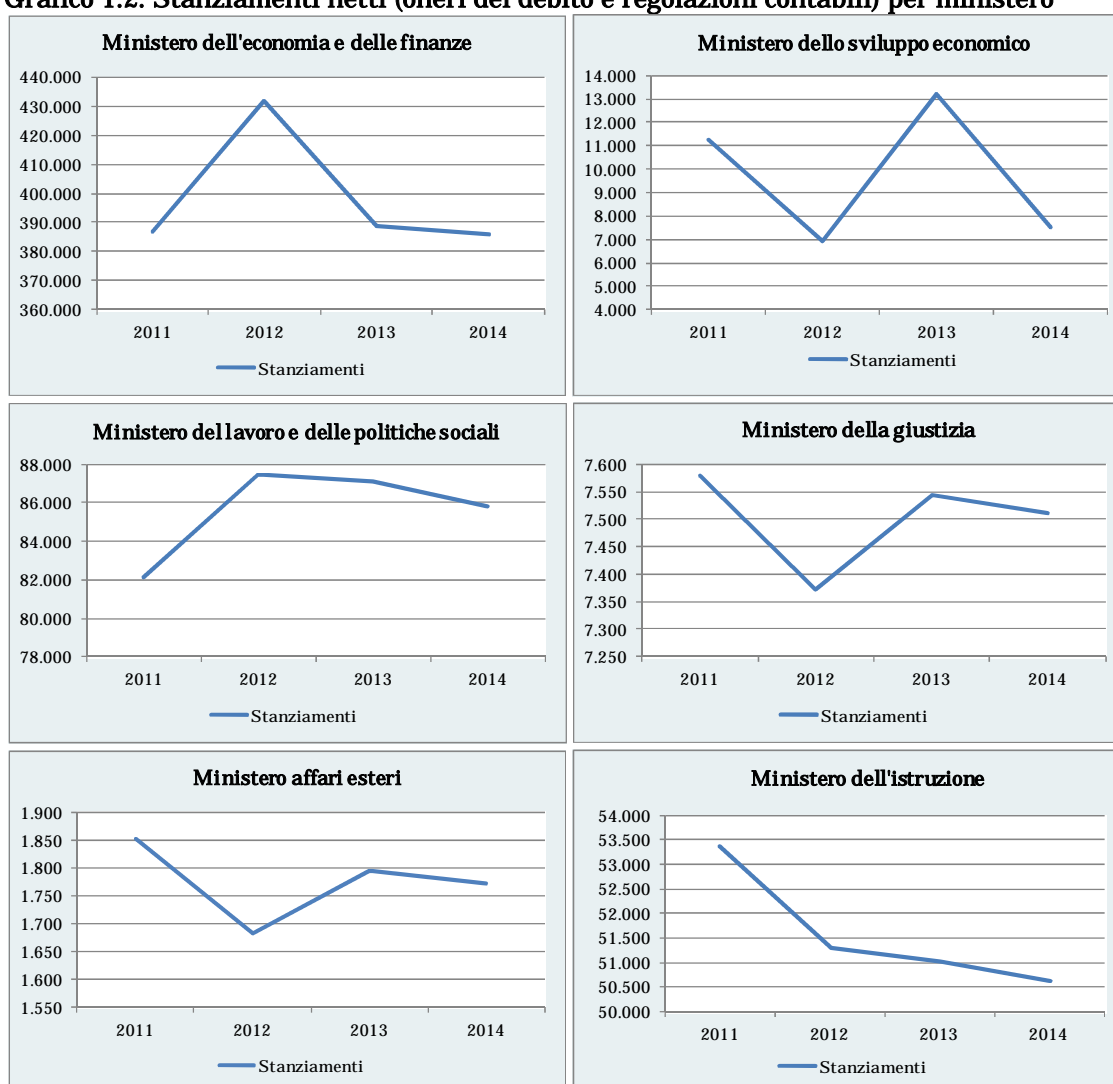
*(in milioni di euro)*



**Tabella 1.7. Variazione annuale degli stanziamenti di bilancio per ministero**

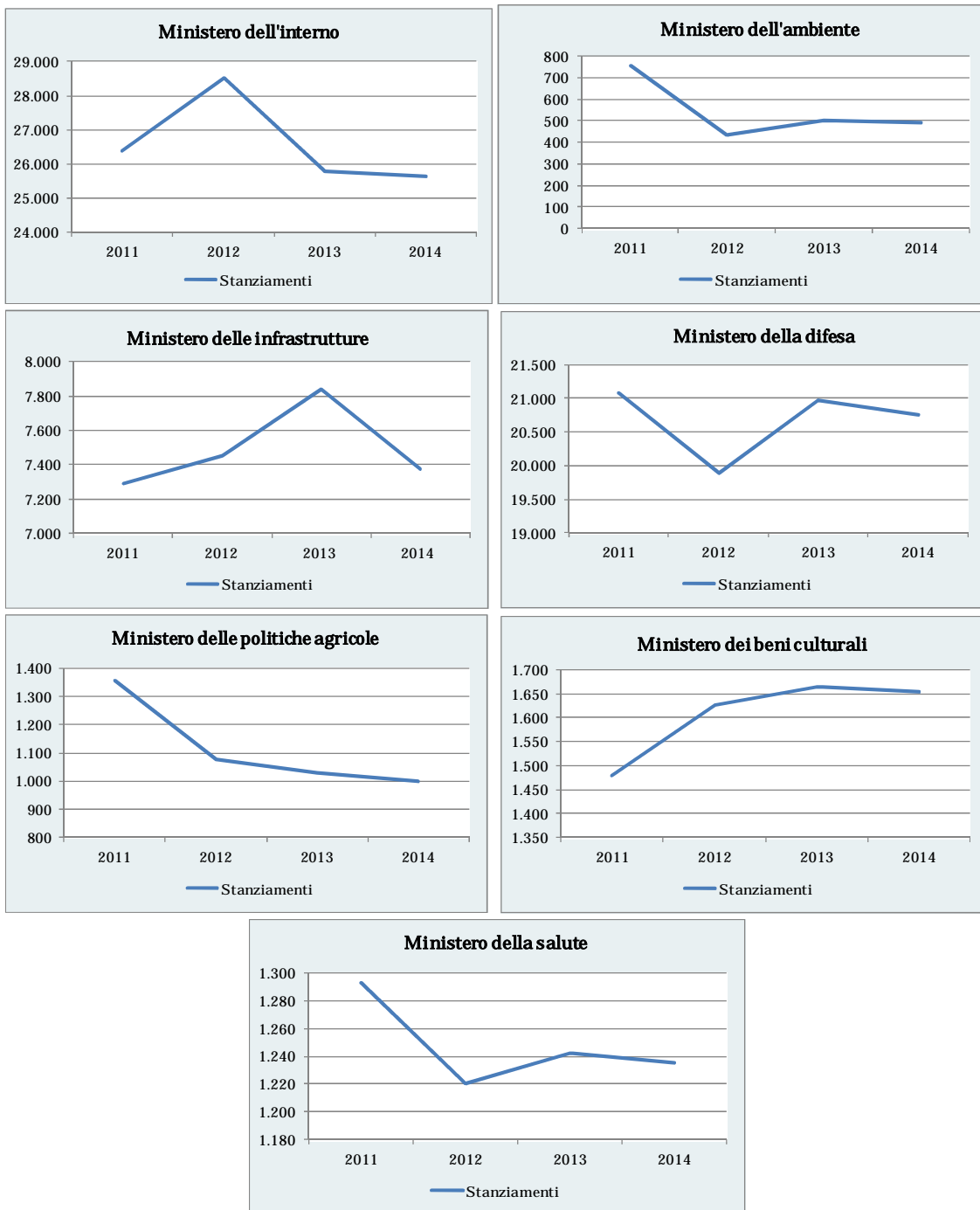
MINISTERI	2012	2013	2014
ECONOMIA	10,5	-8,3	0,3
SVILUPPO ECONOMICO	-38,9	91,5	-42,9
LAVORO E POLITICHE SOCIALI	6,5	-0,3	-1,6
GIUSTIZIA	-2,7	2,3	-0,4
AFFARI ESTERI	-9,1	6,5	-1,2
ISTRUZIONE	-3,8	-0,6	-0,8
INTERNO	8,0	-9,7	-0,5
AMBIENTE	-42,4	16,1	-2,3
INFRASTRUTTURE	2,3	5,1	-5,9
DIFESA	-5,6	5,4	-1,0
POLITICHE AGRICOLE	-20,4	-4,6	-2,7
BENI CULTURALI	9,9	2,2	-0,5
SALUTE	-5,6	1,8	-0,6
<b>Totale ddl bilancio 2011</b>	<b>7,3</b>	<b>-5,4</b>	<b>-0,9</b>

**Grafico 1.2. Stanziamenti netti (oneri del debito e regolazioni contabili) per ministero**



*Segue*

N.B.: gli elementi di confronto tra ministeri devono tenere conto che l'asse delle ordinate ha una scala diversa in ciascun grafico.



N.B.: gli elementi di confronto tra ministeri devono tenere conto che l'asse delle ordinate ha una scala diversa in ciascun grafico.

## 2. Ministero dell'economia e delle finanze

Al netto delle riduzioni previste dal ddl di stabilità, gli stanziamenti aggregati per il Ministero dell'economia e delle finanze ammontano a 559 miliardi nel 2012 e a circa 513 miliardi nel 2013 e 515 miliardi 2014 (tabella 2.1).

La componente non rimodulabile subisce riduzioni di spesa pari a 271 milioni nel 2012 e a 313 milioni nel 2013 e nel 2014.

La componente rimodulabile, invece, si riduce di 3,1 miliardi nel 2012, 764 milioni nel 2013 e circa 1 miliardo nel 2014. Tali variazioni implicano una riduzione percentuale rispetto agli stanziamenti di bilancio a legislazione vigente della componente di spesa rimodulabile del 2,9 per cento nel 2012, dello 0,7 nel 2013 e dell'1 per cento nel 2014 (tabella 2.3). In valori assoluti, le missioni più coinvolte risultano essere "Competitività e sviluppo delle imprese", "Diritto alla mobilità", "Fondi da ripartire" e "Infrastrutture pubbliche e logistica" (tabella 2.2).

*Da segnalare che la missione "Debito pubblico", che risulta tra le voci non rimodulabili, viene ridotta, nell'ambito dei tagli disposti sulla componente rimodulabile, di 54 milioni nel 2012, di 45 milioni circa nel 2013 e di 80 milioni nel 2014.*

*Per quanto riguarda i programmi "Servizi postali e telefonici" e "Analisi e programmazione economica-finanziaria" le riduzioni risultano essere superiori rispetto agli stanziamenti di bilancio per la componente di spesa rimodulabile.*

**Tabella 2.1. Stanziamenti di bilancio e riduzioni articolati per spese rimodulabili e non rimodulabili**
*(in migliaia di euro)*

	2012			2013			2014		
	DDL Bilancio	Riduzioni	Totale	DDL Bilancio	Riduzioni	Totale	DDL Bilancio	Riduzioni	Totale
<b>MINISTERO DELL'ECONOMIA E DELLE FINANZE</b>	<b>563.272.160</b>	<b>3.395.279</b>	<b>559.876.881</b>	<b>514.414.498</b>	<b>1.077.440</b>	<b>513.337.058</b>	<b>516.224.485</b>	<b>1.420.627</b>	<b>514.803.858</b>
Non rimodulabili	454.798.901	271.600	454.527.301	409.456.542	313.600	409.142.942	406.594.121	313.600	406.280.521
Rimodulabili	108.473.258	3.123.679	105.349.579	104.957.956	763.840	104.194.116	109.630.364	1.107.027	108.523.337

**Tabella 2.2. Spesa rimodulabile - Stanziamenti di bilancio e riduzioni articolati per missioni e programmi**
*(in migliaia di euro)*

	2012			2013			2014		
	DDL Bilancio	Riduzioni	Totale	DDL Bilancio	Riduzioni	Totale	DDL Bilancio	Riduzioni	Totale
<b>MINISTERO DELL'ECONOMIA E DELLE FINANZE</b>	<b>108.473.258</b>	<b>3.123.679</b>	<b>105.349.579</b>	<b>104.957.956</b>	<b>763.840</b>	<b>104.194.116</b>	<b>109.630.364</b>	<b>1.107.260</b>	<b>108.523.104</b>
<b>Agricoltura, politiche agroalimentari e pesca</b>	<b>101.332</b>	<b>39.622</b>	<b>61.710</b>	<b>101.332</b>	<b>32.948</b>	<b>68.384</b>	<b>101.332</b>	<b>26.184</b>	<b>75.148</b>
Sostegno al settore agricolo	101.332	39.622	61.710	101.332	32.948	68.384	101.332	26.184	75.148
<b>Casa e assetto urbanistico</b>	<b>267.500</b>	<b>782</b>	<b>266.718</b>	<b>295.000</b>	<b>0</b>	<b>295.000</b>	<b>295.000</b>	<b>0</b>	<b>295.000</b>
Edilizia abitativa e politiche territoriali	267.500	782	266.718	295.000	0	295.000	295.000	0	295.000
<b>Competitivita' e sviluppo delle imprese</b>	<b>828.778</b>	<b>114.389</b>	<b>714.389</b>	<b>1.110.605</b>	<b>6.617</b>	<b>1.103.988</b>	<b>1.028.079</b>	<b>15.194</b>	<b>1.012.885</b>
Incentivi alle imprese	0	0	0	0	0	0	0	0	0
Incentivi alle imprese per interventi di sostegno	0	8.000	-8.000	0	6.617	-6.617	0	8.000	-8.000
Interventi di sostegno tramite il sistema della fiscalita'	828.778	106.389	722.389	1.110.605	0	1.110.605	1.028.079	7.194	1.020.885
<b>Comunicazioni</b>	<b>212.190</b>	<b>162.908</b>	<b>49.282</b>	<b>212.190</b>	<b>68.943</b>	<b>143.247</b>	<b>212.190</b>	<b>114.789</b>	<b>97.401</b>
Servizi postali e telefonici	18.000	87.038	-69.038	18.000	5.853	12.147	18.000	64.651	-46.651
Sostegno all'editoria	194.190	75.870	118.320	194.190	63.090	131.100	194.190	50.138	144.052
<b>Debito Pubblico</b>	<b>88.903.532</b>	<b>54.700</b>	<b>88.848.832</b>	<b>91.714.416</b>	<b>44.827</b>	<b>91.669.589</b>	<b>96.407.913</b>	<b>80.263</b>	<b>96.327.650</b>
Oneri per il servizio del debito	88.903.532	54.700	88.848.832	91.714.416	44.827	91.669.589	96.407.913	80.263	96.327.650
<b>Difesa e sicurezza del territorio</b>	<b>4.300</b>	<b>869</b>	<b>3.431</b>	<b>4.300</b>	<b>163</b>	<b>4.137</b>	<b>4.300</b>	<b>274</b>	<b>4.026</b>
Missioni militari di pace	4.300	869	3.431	4.300	163	4.137	4.300	274	4.026

*segue*

(in migliaia di euro)

	2012			2013			2014		
	DDL Bilancio	Riduzioni	Totale	DDL Bilancio	Riduzioni	Totale	DDL Bilancio	Riduzioni	Totale
<b>Diritti sociali, politiche sociali e famiglia</b>	<b>146.219</b>	<b>46.317</b>	<b>99.902</b>	<b>125.074</b>	<b>30.225</b>	<b>94.849</b>	<b>125.174</b>	<b>24.047</b>	<b>101.127</b>
Garanzia dei diritti dei cittadini	22.980	1.700	21.280	22.980	0	22.980	22.980	0	22.980
Lotta alle dipendenze	10.297	4.026	6.271	10.297	3.348	6.949	10.297	2.661	7.636
Promozione e garanzia dei diritti e delle pari opportunità	27.229	7.076	20.153	27.229	5.884	21.345	27.329	4.702	22.627
Protezione sociale per particolari categorie	31.676	12.386	19.290	31.676	10.299	21.377	31.676	8.185	23.491
Sostegno alla famiglia	54.036	21.129	32.907	32.891	10.694	22.197	32.891	8.499	24.392
Sostegno in favore di pensionati di guerra ed assimilati, perseguitati politici e razziali	0	0	0	0	0	0	0	0	0
<b>Diritto alla mobilita'</b>	<b>2.537.976</b>	<b>928.576</b>	<b>1.609.400</b>	<b>2.114.976</b>	<b>4.636</b>	<b>2.110.340</b>	<b>2.029.664</b>	<b>153.685</b>	<b>1.875.979</b>
Sostegno allo sviluppo del trasporto	2.537.976	928.576	1.609.400	2.114.976	4.636	2.110.340	2.029.664	153.685	1.875.979
<b>Fondi da ripartire</b>	<b>2.068.431</b>	<b>654.767</b>	<b>1.413.664</b>	<b>1.659.268</b>	<b>170.667</b>	<b>1.488.601</b>	<b>1.628.020</b>	<b>120.990</b>	<b>1.507.030</b>
Fondi da assegnare	1.483.571	486.536	997.035	963.327	144.226	819.101	882.079	73.513	808.566
Fondi di riserva e speciali	584.860	168.231	416.629	695.941	26.441	669.500	745.941	47.477	698.464
<b>Giovani e sport</b>	<b>456.912</b>	<b>37.894</b>	<b>419.018</b>	<b>443.535</b>	<b>27.161</b>	<b>416.374</b>	<b>443.535</b>	<b>21.585</b>	<b>421.950</b>
Attivita' ricreative e sport	443.424	32.620	410.804	432.831	23.681	409.150	432.831	18.819	414.012
Incentivazione e sostegno alla gioventu'	13.488	5.274	8.214	10.704	3.480	7.224	10.704	2.766	7.938
<b>Infrastrutture pubbliche e logistica</b>	<b>535.320</b>	<b>204.173</b>	<b>331.147</b>	<b>3.000</b>	<b>114</b>	<b>2.886</b>	<b>3.000</b>	<b>191</b>	<b>2.809</b>
Opere pubbliche e infrastrutture	535.320	204.173	331.147	3.000	114	2.886	3.000	191	2.809
<b>Istruzione scolastica</b>	<b>32.065</b>	<b>6.708</b>	<b>25.357</b>	<b>17.775</b>	<b>718</b>	<b>17.057</b>	<b>17.775</b>	<b>1.203</b>	<b>16.572</b>
Sostegno all'istruzione	32.065	6.708	25.357	17.775	718	17.057	17.775	1.203	16.572
<b>L'Italia in Europa e nel mondo</b>	<b>6.216</b>	<b>1.490</b>	<b>4.726</b>	<b>6.182</b>	<b>579</b>	<b>5.603</b>	<b>6.182</b>	<b>627</b>	<b>5.555</b>
Partecipazione italiana alle politiche di bilancio in ambito UE	4.981	1.007	3.974	4.982	189	4.793	4.982	317	4.665
Politica economica e finanziaria in ambito internazionale	1.236	483	753	1.200	390	810	1.200	310	890

(in migliaia di euro)

	2012			2013			2014		
	DDL Bilancio	Riduzioni	Totale	DDL Bilancio	Riduzioni	Totale	DDL Bilancio	Riduzioni	Totale
<b>Ordine pubblico e sicurezza</b>	<b>697.223</b>	<b>67.543</b>	<b>629.680</b>	<b>695.773</b>	<b>50.392</b>	<b>645.381</b>	<b>695.263</b>	<b>40.584</b>	<b>654.679</b>
Concorso della Guardia di Finanza alla sicurezza pubblica	51.463	6.943	44.520	50.013	0	50.013	49.503	537	48.966
Sicurezza democratica	645.761	60.600	585.161	645.761	50.392	595.369	645.761	40.047	605.714
<b>Organi costituzionali, a rilevanza costituzionale e Presidenza del Consiglio dei ministri</b>	<b>280.724</b>	<b>108.912</b>	<b>171.812</b>	<b>280.354</b>	<b>88.366</b>	<b>191.988</b>	<b>280.174</b>	<b>70.179</b>	<b>209.995</b>
Organi a rilevanza costituzionale	94.929	33.763	61.166	94.929	28.075	66.854	94.929	22.312	72.617
Presidenza del Consiglio dei Ministri	185.795	75.149	110.646	185.425	60.291	125.134	185.245	47.867	137.378
<b>Politiche economico-finanziarie e di bilancio</b>	<b>9.831.537</b>	<b>410.053</b>	<b>9.421.484</b>	<b>4.840.086</b>	<b>76.059</b>	<b>4.764.027</b>	<b>4.990.072</b>	<b>297.653</b>	<b>4.692.419</b>
Analisi e programmazione economico-finanziaria	18.519	148.145	-129.626	17.815	55.291	-37.476	17.815	66.575	-48.760
Analisi, monitoraggio e controllo della finanza pubblica e politiche di bilancio	5.170.571	45.580	5.124.991	183.625	670	182.955	349.801	9.381	340.420
Prevenzione e repressione delle frodi e delle violazioni agli obblighi fiscali	179.459	1.762	177.697	178.409	783	177.626	177.219	622	176.597
Regolamentazione e vigilanza sul settore finanziario	8.423	50.943	-42.520	6.325	5.217	1.108	6.325	6.581	-256
Regolazione giurisdizione e coordinamento del sistema della fiscalita'	4.075.547	2.084	4.073.463	4.074.893	1.504	4.073.389	4.074.893	1.195	4.073.698
Regolazioni contabili, restituzioni e rimborsi d'imposte	379.019	161.539	217.480	379.019	12.594	366.425	364.019	213.299	150.720
<b>Politiche previdenziali</b>	<b>94.914</b>	<b>38.113</b>	<b>56.801</b>	<b>94.914</b>	<b>30.861</b>	<b>64.053</b>	<b>94.914</b>	<b>26.526</b>	<b>68.388</b>
Previdenza obbligatoria e complementare, sicurezza sociale - trasferimenti agli enti ed organismi interessati	94.914	38.113	56.801	94.914	30.861	64.053	94.914	26.526	68.388

segue



	2012			2013			2014		
	DDL Bilancio	Riduzioni	Totale	DDL Bilancio	Riduzioni	Totale	DDL Bilancio	Riduzioni	Totale
<b>Relazioni finanziarie con le autonomie territoriali</b>	<b>639.801</b>	<b>49.563</b>	<b>590.238</b>	<b>542.583</b>	<b>7.297</b>	<b>535.286</b>	<b>570.149</b>	<b>14.095</b>	<b>556.054</b>
Concorso dello Stato al finanziamento della spesa sanitaria	100.191	0	100.191	100.191	0	100.191	100.191	0	100.191
Erogazioni a Enti territoriali per interventi di settore	116.000	45.338	70.662	20.000	6.503	13.497	50.000	12.920	37.080
Rapporti finanziari con Enti territoriali	402.711	0	402.711	401.493	0	401.493	401.493	0	401.493
Regolazioni contabili ed altri trasferimenti alle Regioni a statuto speciale	20.898	4.225	16.673	20.898	794	20.104	18.465	1.175	17.290
<b>Ricerca e innovazione</b>	<b>128.764</b>	<b>0</b>	<b>128.764</b>	<b>128.764</b>	<b>0</b>	<b>128.764</b>	<b>128.764</b>	<b>0</b>	<b>128.764</b>
Ricerca di base e applicata	128.764	0	128.764	128.764	0	128.764	128.764	0	128.764
<b>Servizi istituzionali e generali delle amministrazioni pubbliche</b>	<b>334.034</b>	<b>65.118</b>	<b>268.916</b>	<b>335.023</b>	<b>47.863</b>	<b>287.160</b>	<b>336.358</b>	<b>39.111</b>	<b>297.247</b>
Indirizzo politico	3.732	190	3.542	3.732	135	3.597	3.732	190	3.542
Rappresentanza, difesa in giudizio e consulenza legale in favore delle Amministrazioni dello Stato e degli enti autorizzati	10.936	4.300	6.636	10.936	0	10.936	10.936	0	10.936
Servizi e affari generali per le amministrazioni di competenza	114.084	59.628	54.456	112.684	46.528	66.156	112.685	37.321	75.364
Servizi generali, formativi ed approvvigionamenti per le Amministrazioni pubbliche	205.282	1.000	204.282	207.671	1.200	206.471	209.005	1.600	207.405
<b>Soccorso civile</b>	<b>344.042</b>	<b>122.795</b>	<b>221.247</b>	<b>214.042</b>	<b>69.596</b>	<b>144.446</b>	<b>213.742</b>	<b>55.231</b>	<b>158.511</b>
Interventi per pubbliche calamita'	0	0	0	0	0	0	0	0	0
Protezione civile	344.042	122.795	221.247	214.042	69.596	144.446	213.742	55.231	158.511
<b>Sviluppo sostenibile e tutela del territorio e dell'ambiente</b>	<b>0</b>	<b>0</b>	<b>0</b>	<b>900</b>	<b>293</b>	<b>607</b>	<b>900</b>	<b>233</b>	<b>667</b>
Sostegno allo sviluppo sostenibile	0	0	0	900	293	607	900	233	667
<b>Turismo</b>	<b>21.450</b>	<b>8.387</b>	<b>13.063</b>	<b>17.863</b>	<b>5.808</b>	<b>12.055</b>	<b>17.863</b>	<b>4.616</b>	<b>13.247</b>
Sviluppo e competitivita' del turismo	21.450	8.387	13.063	17.863	5.808	12.055	17.863	4.616	13.247

**Tabella 2.3. Spesa rimodulabile - Riduzione percentuale dello stanziamento complessivo rispetto alle previsioni del ddl bilancio 2012**

	2012	2013	2014
<b>MINISTERO DELL'ECONOMIA E DELLE FINANZE</b>	<b>-2,9</b>	<b>-0,7</b>	<b>-1,0</b>
<b>Agricoltura, politiche agroalimentari e pesca</b>	<b>-39,1</b>	<b>-32,5</b>	<b>-25,8</b>
Sostegno al settore agricolo	-39,1	-32,5	-25,8
<b>Casa e assetto urbanistico</b>	<b>-0,3</b>	<b>0,0</b>	<b>0,0</b>
Edilizia abitativa e politiche territoriali	-0,3	0,0	0,0
<b>Competitività e sviluppo delle imprese</b>	<b>-13,8</b>	<b>-0,6</b>	<b>-1,5</b>
Incentivi alle imprese	0,0	0,0	0,0
Incentivi alle imprese per interventi di sostegno	0,0	0,0	0,0
Interventi di sostegno tramite il sistema della fiscalità	-12,8	0,0	-0,7
<b>Comunicazioni</b>	<b>-76,8</b>	<b>-32,5</b>	<b>-54,1</b>
Servizi postali e telefonici	-483,5	-32,5	-359,2
Sostegno all'editoria	-39,1	-32,5	-25,8
<b>Debito Pubblico</b>	<b>-0,1</b>	<b>0,0</b>	<b>-0,1</b>
Oneri per il servizio del debito	-0,1	0,0	-0,1
<b>Difesa e sicurezza del territorio</b>	<b>-20,2</b>	<b>-3,8</b>	<b>-6,4</b>
Missioni militari di pace	-20,2	-3,8	-6,4
<b>Diritti sociali, politiche sociali e famiglia</b>	<b>-31,7</b>	<b>-24,2</b>	<b>-19,2</b>
Garanzia dei diritti dei cittadini	-7,4	0,0	0,0
Lotta alle dipendenze	-39,1	-32,5	-25,8
Promozione e garanzia dei diritti e delle pari opportunità	-26,0	-21,6	-17,2
Protezione sociale per particolari categorie	-39,1	-32,5	-25,8
Sostegno alla famiglia	-39,1	-32,5	-25,8
Sostegno in favore di pensionati di guerra ed assimilati, perseguitati politici e razziali	0,0	0,0	0,0
<b>Diritto alla mobilità</b>	<b>-36,6</b>	<b>-0,2</b>	<b>-7,6</b>
Sostegno allo sviluppo del trasporto	-36,6	-0,2	-7,6
<b>Fondi da ripartire</b>	<b>-31,7</b>	<b>-10,3</b>	<b>-7,4</b>
Fondi da assegnare	-32,8	-15,0	-8,3
Fondi di riserva e speciali	-28,8	-3,8	-6,4
<b>Giovani e sport</b>	<b>-8,3</b>	<b>-6,1</b>	<b>-4,9</b>
Attività ricreative e sport	-7,4	-5,5	-4,3
Incentivazione e sostegno alla gioventù	-39,1	-32,5	-25,8
<b>Infrastrutture pubbliche e logistica</b>	<b>-38,1</b>	<b>-3,8</b>	<b>-6,4</b>
Opere pubbliche e infrastrutture	-38,1	-3,8	-6,4
<b>Istruzione scolastica</b>	<b>-20,9</b>	<b>-4,0</b>	<b>-6,8</b>
Sostegno all'istruzione	-20,9	-4,0	-6,8
<b>L'Italia in Europa e nel mondo</b>	<b>-24,0</b>	<b>-9,4</b>	<b>-10,1</b>
Partecipazione italiana alle politiche di bilancio in ambito UE	-20,2	-3,8	-6,4
Politica economica e finanziaria in ambito internazionale	-39,1	-32,5	-25,8
<b>Ordine pubblico e sicurezza</b>	<b>-9,7</b>	<b>-7,2</b>	<b>-5,8</b>
Concorso della Guardia di Finanza alla sicurezza pubblica	-13,5	0,0	-1,1
Sicurezza democratica	-9,4	-7,8	-6,2

*segue*

	2012	2013	2014
<b>Organi costituzionali, a rilevanza costituzionale e Presidenza del Consiglio dei ministri</b>	<b>-38,8</b>	<b>-31,5</b>	<b>-25,0</b>
Organi a rilevanza costituzionale	-35,6	-29,6	-23,5
Presidenza del Consiglio dei Ministri	-40,4	-32,5	-25,8
<b>Politiche economico-finanziarie e di bilancio</b>	<b>-4,2</b>	<b>-1,6</b>	<b>-6,0</b>
Analisi e programmazione economico-finanziaria	-800,0	-310,4	-373,7
Analisi, monitoraggio e controllo della finanza pubblica e politiche di bilancio	-0,9	-0,4	-2,7
Prevenzione e repressione delle frodi e delle violazioni agli obblighi fiscali	-1,0	-0,4	-0,4
Regolamentazione e vigilanza sul settore finanziario	-604,8	-82,5	-104,0
Regolazione giurisdizione e coordinamento del sistema della fiscalita'	-0,1	0,0	0,0
Regolazioni contabili, restituzioni e rimborsi d'imposte	-42,6	-3,3	-58,6
<b>Politiche previdenziali</b>	<b>-40,2</b>	<b>-32,5</b>	<b>-27,9</b>
Previdenza obbligatoria e complementare, sicurezza sociale - trasferimenti agli enti ed organismi interessati	-40,2	-32,5	-27,9
<b>Relazioni finanziarie con le autonomie territoriali</b>	<b>-7,7</b>	<b>-1,3</b>	<b>-2,5</b>
Concorso dello Stato al finanziamento della spesa sanitaria	0,0	0,0	0,0
Erogazioni a Enti territoriali per interventi di settore	-39,1	-32,5	-25,8
Rapporti finanziari con Enti territoriali	0,0	0,0	0,0
Regolazioni contabili ed altri trasferimenti alle Regioni a statuto speciale	-20,2	-3,8	-6,4
<b>Ricerca e innovazione</b>	<b>0,0</b>	<b>0,0</b>	<b>0,0</b>
Ricerca di base e applicata	0,0	0,0	0,0
<b>Servizi istituzionali e generali delle amministrazioni pubbliche</b>	<b>-19,5</b>	<b>-14,3</b>	<b>-11,6</b>
Indirizzo politico	-5,1	-3,6	-5,1
Rappresentanza, difesa in giudizio e consulenza legale in favore delle Amministrazioni dello Stato e degli enti autorizzati	-39,3	0,0	0,0
Servizi e affari generali per le amministrazioni di competenza	-52,3	-41,3	-33,1
Servizi generali, formativi ed approvvigionamenti per le Amministrazioni pubbliche	-0,5	-0,6	-0,8
<b>Soccorso civile</b>	<b>-35,7</b>	<b>-32,5</b>	<b>-25,8</b>
Interventi per pubbliche calamita'	0,0	0,0	0,0
Protezione civile	-35,7	-32,5	-25,8
<b>Sviluppo sostenibile e tutela del territorio e dell'ambiente</b>	<b>0,0</b>	<b>-32,6</b>	<b>-25,9</b>
Sostegno allo sviluppo sostenibile	0,0	-32,6	-25,9
<b>Turismo</b>	<b>-39,1</b>	<b>-32,5</b>	<b>-25,8</b>
Sviluppo e competitivita' del turismo	-39,1	-32,5	-25,8

**Tabella 2.4. Spesa non rimodulabile - Dettaglio degli interventi di riduzione**

*(in milioni di euro)*

	<b>Comma dell'Art. 4</b>	<b>Leggi interessate</b>	<b>Materia interessata</b>	<b>2012</b>	<b>2013</b>	<b>2014</b>
<b>MINISTERO DELL'ECONOMIA E DELLE FINANZE</b>				<b>Totale 271,6</b>	<b>313,6</b>	<b>313,6</b>
	commi 28 e 29	Legge n. 38/2005 e Legge n. 342/2000	Rimborsi autotrasportatori	137,1	137,1	137,1
	commi da 31 a 36	Legge n. 222/2007	Compensi assistenza fiscale	42,5	42,5	42,5
	comma 39	-	Amministrazione autonoma monopoli di stato	50,0	50,0	50,0
	commi da 42 a 44	Legge n. 160/1989 ed altre	ENAV	42,0	84,0	84,0

### **3. Ministero dello sviluppo economico**

Gli stanziamenti complessivi per il Ministero dello sviluppo economico, al netto di quanto stabilito nel ddl di stabilità, ammontano a 3,5 miliardi nel 2012, a 10,6 miliardi nel 2013 e a 5,7 miliardi nel 2013 (tabella 3.1).

La componente non rimodulabile subisce una riduzione pari a 109 milioni nel 2012 e a 9,5 milioni nel biennio 2012-2014 (tabella 3.4).

Il Ministero subisce riduzioni di spesa per la componente rimodulabile per 3,7 miliardi nel 2012, 2,6 miliardi nel 2013 e 1,1 miliardi nel 2014. La riduzione percentuale rispetto agli stanziamenti di bilancio a legislazione vigente per la parte rimodulabile della spesa è del 45 per cento nel 2012, 18 per cento nel 2013 e 23 per cento nel 2014. In valori assoluti, le riduzioni più consistenti della spesa rimodulabile riguardano la missione "Sviluppo e riequilibrio territoriale" nell'unico programma " Politiche per lo sviluppo economico ed il miglioramento istituzionale delle aree sottoutilizzate" per 3,3 miliardi nel 2012, 2,5 miliardi nel 2013 e 1,8 miliardi nel 2014 (tabella 3.2) I valori percentuali mostrano come la missione si riduce rispetto agli stanziamenti di bilancio del 47 per cento nel 2012, 18 per cento nel 2013 e 23 per cento nel 2014 (tabella 3.3). In valori percentuali la missione " Ricerca e innovazione" si riduce di circa l'88 per cento in ogni esercizio del triennio considerato. La missione "Competitività e sviluppo delle imprese", in valori assoluti, si riduce di 378 milioni nel 2012, 20 milioni del 2013 e 10 milioni nel 2014.

In aggiunta a queste riduzioni, a salvaguardia della realizzazione delle riduzioni di spesa, sono stati previsti ulteriori accantonamenti che ammontano a 3,4 miliardi nel 2012, 2,5 miliardi nel 2013 e 1,8 miliardi nel 2014.

**Tabella 3.1. Stanziamenti di bilancio e riduzioni articolati per spese rimodulabili e non rimodulabili**

*(in migliaia di euro)*

	2012			2013			2014		
	DDL Bilancio	Riduzioni	Totale	DDL Bilancio	Riduzioni	Totale	DDL Bilancio	Riduzioni	Totale
<b>MINISTERO DELLO SVILUPPO ECONOMICO</b>	<b>10.786.219</b>	<b>3.891.930</b>	<b>6.894.289</b>	<b>15.816.906</b>	<b>2.617.411</b>	<b>13.199.495</b>	<b>9.414.770</b>	<b>1.881.189</b>	<b>7.533.581</b>
Non rimodulabili	2.378.413	109.550	2.268.863	1.279.048	9.550	1.269.498	1.214.039	9.550	1.204.489
Rimodulabili	8.407.806	3.782.380	4.625.426	14.537.858	2.607.861	11.929.997	8.200.732	1.871.639	6.329.093
Accantonamenti		3.350.500			2.533.900			1.802.500	

**Tabella 3.2. Spesa rimodulabile - Stanziamenti di bilancio e riduzioni articolati per missioni e programmi**

*(in migliaia di euro)*

	2012			2013			2014		
	DDL Bilancio	Riduzioni	Totale	DDL Bilancio	Riduzioni	Totale	DDL Bilancio	Riduzioni	Totale
<b>MINISTERO DELLO SVILUPPO ECONOMICO</b>	<b>8.407.806</b>	<b>3.782.380</b>	<b>4.625.426</b>	<b>14.537.858</b>	<b>2.607.861</b>	<b>11.929.997</b>	<b>8.200.732</b>	<b>1.871.639</b>	<b>6.329.093</b>
<b>Commercio internazionale ed internazionalizzazione del sistema produttivo</b>	<b>119.663</b>	<b>2.000</b>	<b>117.663</b>	<b>119.652</b>	<b>2.000</b>	<b>117.652</b>	<b>80.063</b>	<b>2.000</b>	<b>78.063</b>
Politica commerciale in ambito internazionale	40.594	0	40.594	40.594	0	40.594	994	0	994
Sostegno all'internazionalizzazione delle imprese e promozione del made in Italy	79.069	2.000	77.069	79.058	2.000	77.058	79.069	2.000	77.069
<b>Competitività e sviluppo delle imprese</b>	<b>749.165</b>	<b>378.645</b>	<b>370.520</b>	<b>116.947</b>	<b>20.700</b>	<b>96.247</b>	<b>51.027</b>	<b>10.000</b>	<b>41.027</b>
Incentivazione per lo sviluppo industriale nell'ambito delle politiche di sviluppo e coesione	183.619	28.750	154.869	87.511	10.000	77.511	21.591	0	21.591
Promozione, coordinamento, sostegno e vigilanza del movimento cooperativo	2.508	0	2.508	2.508	0	2.508	2.508	0	2.508
Regolamentazione, incentivazione dei settori imprenditoriali, riassetto industriali, sperimentazione tecnologica, lotta alla contraffazione, tutela della proprietà industriale.	563.037	349.895	213.142	26.928	10.700	16.228	26.928	10.000	16.928

*segue*

(in migliaia di euro)

	2012			2013			2014		
	DDL Bilancio	Riduzioni	Totale	DDL Bilancio	Riduzioni	Totale	DDL Bilancio	Riduzioni	Totale
<b>Comunicazioni</b>	<b>126.627</b>	<b>0</b>	<b>126.627</b>	<b>127.627</b>	<b>0</b>	<b>127.627</b>	<b>112.627</b>	<b>0</b>	<b>112.627</b>
Pianificazione, regolamentazione, vigilanza e controllo delle comunicazioni elettroniche e radiodiffusione	8.155	0	8.155	8.155	0	8.155	8.155	0	8.155
Regolamentazione e vigilanza del settore postale	967	0	967	967	0	967	967	0	967
Servizi di comunicazione elettronica e di radiodiffusione	117.505	0	117.505	118.505	0	118.505	103.505	0	103.505
<b>Energia e diversificazione delle fonti energetiche</b>	<b>1.972</b>	<b>0</b>	<b>1.972</b>	<b>767</b>	<b>0</b>	<b>767</b>	<b>767</b>	<b>0</b>	<b>767</b>
Gestione, regolamentazione, sicurezza e infrastrutture del settore energetico	1.972	0	1.972	767	0	767	767	0	767
Fondi da ripartire	<b>65.716</b>	<b>42.705</b>	<b>23.011</b>	<b>65.716</b>	<b>42.741</b>	<b>22.975</b>	<b>65.716</b>	<b>48.622</b>	<b>17.094</b>
Fondi da assegnare	65.716	42.705	23.011	65.716	42.741	22.975	65.716	48.622	17.094
<b>Regolazione dei mercati</b>	<b>18.719</b>	<b>0</b>	<b>18.719</b>	<b>18.719</b>	<b>0</b>	<b>18.719</b>	<b>18.719</b>	<b>0</b>	<b>18.719</b>
Vigilanza sui mercati e sui prodotti, promozione della concorrenza e tutela dei consumatori	18.719	0	18.719	18.719	0	18.719	18.719	0	18.719
Ricerca e innovazione	<b>170.370</b>	<b>8.500</b>	<b>161.870</b>	<b>170.370</b>	<b>8.445</b>	<b>161.925</b>	<b>170.370</b>	<b>8.500</b>	<b>161.870</b>
Innovazione Tecnologica e ricerca per lo sviluppo delle comunicazioni e della societa' dell'informazione	2.483	0	2.483	2.483	0	2.483	2.483	0	2.483
Sviluppo, innovazione e ricerca in materia di energia ed in ambito minerario ed industriale	167.887	8.500	159.387	167.887	8.445	159.442	167.887	8.500	159.387
<b>Servizi istituzionali e generali delle amministrazioni pubbliche</b>	<b>8.267</b>	<b>0</b>	<b>8.267</b>	<b>8.267</b>	<b>0</b>	<b>8.267</b>	<b>8.267</b>	<b>0</b>	<b>8.267</b>
Indirizzo politico	2.506	0	2.506	2.506	0	2.506	2.506	0	2.506
Servizi e affari generali per le amministrazioni di competenza	5.760	0	5.760	5.760	0	5.760	5.760	0	5.760
<b>Sviluppo e riequilibrio territoriale</b>	<b>7.147.085</b>	<b>3.350.530</b>	<b>3.796.555</b>	<b>13.909.570</b>	<b>2.533.975</b>	<b>11.375.595</b>	<b>7.692.953</b>	<b>1.802.517</b>	<b>5.890.436</b>
Politiche per lo sviluppo economico ed il miglioramento istituzionale delle aree sottoutilizzate	7.147.085	3.350.530	3.796.555	13.909.570	2.533.975	11.375.595	7.692.953	1.802.517	5.890.436
<b>Sviluppo sostenibile e tutela del territorio e dell'ambiente</b>	<b>222</b>	<b>0</b>	<b>222</b>	<b>222</b>	<b>0</b>	<b>222</b>	<b>222</b>	<b>0</b>	<b>222</b>
Prevenzione e riduzione dell'inquinamento elettromagnetico e impatto sui sistemi di comunicazione elettronica	222	0	222	222	0	222	222	0	222

**Tabella 3.3. Spesa rimodulabile - Riduzione percentuale dello stanziamento complessivo rispetto alle previsioni del ddl bilancio 2012**

	2012	2013	2014
<b>MINISTERO DELLO SVILUPPO ECONOMICO</b>	<b>-45,0</b>	<b>-17,9</b>	<b>-22,8</b>
<b>Commercio internazionale ed internazionalizzazione del sistema produttivo</b>	<b>-1,7</b>	<b>-1,7</b>	<b>-2,5</b>
Politica commerciale in ambito internazionale	0,0	0,0	0,0
Sostegno all'internazionalizzazione delle imprese e promozione del made in Italy	-2,5	-2,5	-2,5
<b>Competitivita' e sviluppo delle imprese</b>	<b>-50,5</b>	<b>-17,7</b>	<b>-19,6</b>
Incentivazione per lo sviluppo industriale nell'ambito delle politiche di sviluppo e coesione	-15,7	-11,4	0,0
Promozione, coordinamento, sostegno e vigilanza del movimento cooperativo	0,0	0,0	0,0
Regolamentazione, incentivazione dei settori imprenditoriali, riassetti industriali, sperimentazione tecnologica, lotta alla contraffazione, tutela della proprieta' industriale.	-62,1	-39,7	-37,1
<b>Comunicazioni</b>	<b>0,0</b>	<b>0,0</b>	<b>0,0</b>
Pianificazione, regolamentazione, vigilanza e controllo delle comunicazioni elettroniche e radiodiffusione	0,0	0,0	0,0
Regolamentazione e vigilanza del settore postale	0,0	0,0	0,0
Servizi di comunicazione elettronica e di radiodiffusione	0,0	0,0	0,0
<b>Energia e diversificazione delle fonti energetiche</b>	<b>0,0</b>	<b>0,0</b>	<b>0,0</b>
Gestione, regolamentazione, sicurezza e infrastrutture del settore energetico	0,0	0,0	0,0
<b>Fondi da ripartire</b>	<b>-65,0</b>	<b>-65,0</b>	<b>-74,0</b>
Fondi da assegnare	-65,0	-65,0	-74,0
<b>Regolazione dei mercati</b>	<b>0,0</b>	<b>0,0</b>	<b>0,0</b>
Vigilanza sui mercati e sui prodotti, promozione della concorrenza e tutela dei consumatori	0,0	0,0	0,0
<b>Ricerca e innovazione</b>	<b>-5,0</b>	<b>-5,0</b>	<b>-5,0</b>
Innovazione Tecnologica e ricerca per lo sviluppo delle comunicazioni e della societa' dell'informazione	0,0	0,0	0,0
Sviluppo, innovazione e ricerca in materia di energia ed in ambito minerario ed industriale	-5,1	-5,0	-5,1
<b>Servizi istituzionali e generali delle amministrazioni pubbliche</b>	<b>0,0</b>	<b>0,0</b>	<b>0,0</b>
Indirizzo politico	0,0	0,0	0,0
Servizi e affari generali per le amministrazioni di competenza	0,0	0,0	0,0
<b>Sviluppo e riequilibrio territoriale</b>	<b>-46,9</b>	<b>-18,2</b>	<b>-23,4</b>
Politiche per lo sviluppo economico ed il miglioramento istituzionale delle aree sottoutilizzate	-46,9	-18,2	-23,4
<b>Sviluppo sostenibile e tutela del territorio e dell'ambiente</b>	<b>0,0</b>	<b>0,0</b>	<b>0,0</b>
Prevenzione e riduzione dell'inquinamento elettromagnetico e impatto sui sistemi di comunicazione elettronica	0,0	0,0	0,0

**Tabella 3.4. Spesa non rimodulabile - Dettaglio degli interventi di riduzione**

(in milioni di euro)

	Comma dell'Art. 4	Leggi interessate	Materia interessata	2012	2013	2014
<b>MINISTERO DELLO SVILUPPO ECONOMICO</b>				<b>Totale 109,6</b>	<b>9,6</b>	<b>9,6</b>
	comma 107	Legge n. 266/1997	Programma EFA	100,0	-	-
	comma 108	Legge n. 23/1992	Mutui edilizia sanitaria	7,0	7,0	7,0
		Legge n. 412/1991	Mutui edilizia sanitaria	2,6	2,6	2,6



#### 4. Ministero del lavoro e delle politiche sociali

Al netto delle riduzioni contenute nel ddl di Stabilità per il Ministero del lavoro e delle politiche sociali, le risorse complessive a disposizione del Ministero ammontano circa a 87 miliardi rispettivamente nel 2012 e nel 2013 ed a circa 86 miliardi nel 2014 (tabella 4.1). La disarticolazione delle riduzioni complessive mostra che il Ministero subisce una riduzione aggregata della componente rimodulabile della spesa pari a circa 47 milioni nel 2012, 23,5 milioni nel 2013 e 27 milioni nel 2014. Rispetto agli stanziamenti previsti dal ddl bilancio per la componente di spesa rimodulabile, tali riduzioni sono pari, in termini percentuali, al 17 per cento nel 2012, al 10 per cento nel 2013 e a circa il 12 per cento nel 2014.

La ripartizione delle riduzioni per missioni e programmi mostra che le missioni "Politiche del lavoro" e "Politiche previdenziali" assorbono una quota elevata delle riduzioni fissate per il ministero.

*Si segnala che all'interno della missione "Politiche per il lavoro", la quota rimodulabile dello stanziamento relativo al programma "Coordinamento e integrazione delle politiche del lavoro e delle politiche sociali, innovazione e coordinamento amministrativo" viene azzerata nel 2012.*

Tabella 4.1. Stanziamenti di bilancio e riduzioni articolati per spese rimodulabili e non rimodulabili

(in migliaia di euro)

	2012			2013			2014		
	DDL Bilancio	Riduzioni	Totale	DDL Bilancio	Riduzioni	Totale	DDL Bilancio	Riduzioni	Totale
<b>MINISTERO DEL LAVORO E DELLE POLITICHE SOCIALI</b>	<b>87.552.756</b>	<b>107.200</b>	<b>87.445.556</b>	<b>87.178.192</b>	<b>33.529</b>	<b>87.144.663</b>	<b>85.826.888</b>	<b>43.609</b>	<b>85.783.279</b>
Non rimodulabili	87.276.366	60.000	87.216.366	86.945.148	10.000	86.935.148	85.595.608	16.500	85.579.108
Rimodulabili	276.390	47.240	229.150	233.044	23.529	209.515	231.280	27.109	204.171

Tabella 4.2. Spesa rimodulabile - Stanziamenti di bilancio e riduzioni articolati per missioni e programmi

(in migliaia di euro)

	2012			2013			2014		
	DDL Bilancio	Riduzioni	Totale	DDL Bilancio	Riduzioni	Totale	DDL Bilancio	Riduzioni	Totale
<b>MINISTERO DEL LAVORO E DELLE POLITICHE SOCIALI</b>	<b>276.390</b>	<b>47.240</b>	<b>229.150</b>	<b>233.044</b>	<b>23.529</b>	<b>209.515</b>	<b>231.280</b>	<b>27.109</b>	<b>204.171</b>
<b>Diritti sociali, politiche sociali e famiglia</b>	<b>111.683</b>	<b>142</b>	<b>111.541</b>	<b>86.244</b>	<b>142</b>	<b>86.102</b>	<b>86.244</b>	<b>142</b>	<b>86.102</b>
Terzo settore: associazionismo, volontariato, Onlus e formazioni sociali	510	76	434	493	76	417	493	76	417
Trasferimenti assistenziali a enti previdenziali, finanziamento nazionale spesa sociale, promozione e programmazione politiche sociali, monitoraggio e valutazione interventi	111.173	66	111.107	85.751	66	85.685	85.751	66	85.685
<b>Fondi da ripartire</b>	<b>9.437</b>	<b>3.000</b>	<b>6.437</b>	<b>9.437</b>	<b>0</b>	<b>9.437</b>	<b>9.437</b>	<b>0</b>	<b>9.437</b>
Fondi da assegnare	9.437	3.000	6.437	9.437	0	9.437	9.437	0	9.437
<b>Immigrazione, accoglienza e garanzia dei diritti</b>	<b>286</b>	<b>12</b>	<b>274</b>	<b>286</b>	<b>12</b>	<b>274</b>	<b>286</b>	<b>12</b>	<b>274</b>
Flussi migratori per motivi di lavoro e politiche di integrazione sociale delle persone immigrate	286	12	274	286	12	274	286	12	274
<b>Politiche per il lavoro</b>	<b>79.687</b>	<b>8.148</b>	<b>71.539</b>	<b>61.780</b>	<b>3.129</b>	<b>58.651</b>	<b>60.015</b>	<b>3.129</b>	<b>56.886</b>
Coordinamento e integrazione delle politiche del lavoro e delle politiche sociali, innovazione e coordinamento amministrativo	109	109	0	536	109	427	536	109	427
Politiche attive e passive del lavoro	16.451	198	16.253	16.451	198	16.253	16.451	198	16.253
Politiche di regolamentazione in materia di rapporti di lavoro	16.657	4.991	11.666	11.676	10	11.666	11.676	10	11.666
Programmazione e coordinamento della vigilanza in materia di prevenzione e osservanza delle norme di legislazione sociale e del lavoro	5.201	8	5.193	5.185	8	5.177	5.185	8	5.177
Servizi di comunicazione istituzionale e informazione in materia di politiche del lavoro e in materia di politiche sociali	218	10	208	218	10	208	218	10	208
Servizi e sistemi informativi per il lavoro	18.947	2.120	16.827	9.706	2.120	7.586	9.706	2.120	7.586
Servizi territoriali per il lavoro	21.678	712	20.966	18.008	674	17.334	16.243	674	15.569
<b>Politiche previdenziali</b>	<b>58.986</b>	<b>35.691</b>	<b>23.295</b>	<b>58.986</b>	<b>19.999</b>	<b>38.987</b>	<b>58.986</b>	<b>23.579</b>	<b>35.407</b>
Previdenza obbligatoria e complementare, assicurazioni sociali	58.986	35.691	23.295	58.986	19.999	38.987	58.986	23.579	35.407
<b>Servizi istituzionali e generali delle amministrazioni pubbliche</b>	<b>16.311</b>	<b>247</b>	<b>16.064</b>	<b>16.311</b>	<b>247</b>	<b>16.064</b>	<b>16.311</b>	<b>247</b>	<b>16.064</b>
Indirizzo politico	658	11	647	658	11	647	658	11	647
Servizi e affari generali per le amministrazioni di competenza	15.653	236	15.417	15.653	236	15.417	15.653	236	15.417

**Tabella 4.3. Spesa rimodulabile - Riduzione percentuale dello stanziamento complessivo rispetto alle previsioni del ddl bilancio 2012.**

	2012	2013	2014
<b>MINISTERO DEL LAVORO E DELLE POLITICHE SOCIALI</b>	<b>-17,1</b>	<b>-10,1</b>	<b>-11,7</b>
<b>Diritti sociali, politiche sociali e famiglia</b>	<b>-0,1</b>	<b>-0,2</b>	<b>-0,2</b>
Terzo settore: associazionismo, volontariato, Onlus e formazioni sociali	-14,9	-15,4	-15,4
Trasferimenti assistenziali a enti previdenziali, finanziamento nazionale spesa sociale, promozione e programmazione politiche sociali, monitoraggio e valutazione interventi	-0,1	-0,1	-0,1
<b>Fondi da ripartire</b>	<b>-31,8</b>	<b>0,0</b>	<b>0,0</b>
Fondi da assegnare	-31,8	0,0	0,0
<b>Immigrazione, accoglienza e garanzia dei diritti</b>	<b>-4,2</b>	<b>-4,2</b>	<b>-4,2</b>
Flussi migratori per motivi di lavoro e politiche di integrazione sociale delle persone immigrate	-4,2	-4,2	-4,2
<b>Politiche per il lavoro</b>	<b>-10,2</b>	<b>-5,1</b>	<b>-5,2</b>
Coordinamento e integrazione delle politiche del lavoro e delle politiche sociali, innovazione e coordinamento amministrativo	-100,0	-20,3	-20,3
Politiche attive e passive del lavoro	-1,2	-1,2	-1,2
Politiche di regolamentazione in materia di rapporti di lavoro	-30,0	-0,1	-0,1
Programmazione e coordinamento della vigilanza in materia di prevenzione e osservanza delle norme di legislazione sociale e del lavoro	-0,2	-0,2	-0,2
Servizi di comunicazione istituzionale e informazione in materia di politiche del lavoro e in materia di politiche sociali	-4,6	-4,6	-4,6
Servizi e sistemi informativi per il lavoro	-11,2	-21,8	-21,8
Servizi territoriali per il lavoro	-3,3	-3,7	-4,1
<b>Politiche previdenziali</b>	<b>-60,5</b>	<b>-33,9</b>	<b>-40,0</b>
Previdenza obbligatoria e complementare, assicurazioni sociali	-60,5	-33,9	-40,0
<b>Servizi istituzionali e generali delle amministrazioni pubbliche</b>	<b>-1,5</b>	<b>-1,5</b>	<b>-1,5</b>
Indirizzo politico	-1,7	-1,7	-1,7
Servizi e affari generali per le amministrazioni di competenza	-1,5	-1,5	-1,5

**Tabella 4.4. Spesa non rimodulabile - Dettaglio degli interventi di riduzione**

(in milioni di euro)

	Comma dell'Art. 4	Leggi interessate	Materia interessata	2012	2013	2014
<b>MINISTERO DEL LAVORO E DELLE POLITICHE SOCIALI</b>			<b>Totale</b>	<b>60,0</b>	<b>10,0</b>	<b>60,5</b>
	comma 72	-	Enti previdenziali	60,0	10,0	60,5

## **5. Ministero della giustizia**

Al netto delle riduzioni stabilite dal ddl di stabilità, gli stanziamenti complessivi del Ministero della giustizia ammontano a poco più di 7 miliardi per l'intero triennio 2012-2014 (tabella 5.1).

La componente non rimodulabile della spesa non subisce riduzioni, mentre quella rimodulabile si riduce di 273 milioni nel 2012, 101 milioni nel 2013 e 132 milioni nel 2014. Tali variazioni implicano una riduzione percentuale rispetto agli stanziamenti di bilancio a legislazione vigente per la componente di spesa rimodulabile del 27 per cento nel 2012, del 10 per cento nel 2013 e del 13 per cento nel 2014 (tabella 5.3). In valori assoluti, le riduzioni di spesa più consistenti coinvolgono la missione "Giustizia" con tagli pari a 271 milioni nel 2012, 100 milioni nel 2013 e 132 milioni nel 2014 (tabella 5.2). In particolare i programmi più colpiti risultano essere "Giustizia civile e penale" e "Amministrazione penitenziaria", che nel 2012 subiscono una riduzione percentuale rispetto agli stanziamenti di bilancio di oltre il 26 per cento.

Tabella 5.1. Stanziamenti di bilancio e riduzioni articolati per spese rimodulabili e non rimodulabili

(in migliaia di euro)

	2012			2013			2014		
	DDL Bilancio	Riduzioni	Totale	DDL Bilancio	Riduzioni	Totale	DDL Bilancio	Riduzioni	Totale
<b>MINISTERO DELLA GIUSTIZIA</b>	<b>7.645.844</b>	<b>273.281</b>	<b>7.372.563</b>	<b>7.644.375</b>	<b>101.571</b>	<b>7.542.804</b>	<b>7.644.375</b>	<b>132.105</b>	<b>7.512.270</b>
Non rimodulabili	6.661.145		6.661.145	6.659.676		6.659.676	6.659.676		6.659.676
Rimodulabili	984.700	273.281	711.419	984.700	101.571	883.129	984.700	132.105	852.595

Tabella 5.2. Spesa rimodulabile - Stanziamenti di bilancio e riduzioni articolati per missioni e programmi

(in migliaia di euro)

	2012			2013			2014		
	DDL Bilancio	Riduzioni	Totale	DDL Bilancio	Riduzioni	Totale	DDL Bilancio	Riduzioni	Totale
<b>MINISTERO DELLA GIUSTIZIA</b>	<b>984.700</b>	<b>273.281</b>	<b>711.419</b>	<b>984.700</b>	<b>101.571</b>	<b>883.129</b>	<b>984.700</b>	<b>132.105</b>	<b>852.595</b>
<b>Fondi da ripartire</b>	<b>1.959</b>	<b>0</b>	<b>1.959</b>	<b>1.959</b>	<b>0</b>	<b>1.959</b>	<b>1.959</b>	<b>0</b>	<b>1.959</b>
Fondi da assegnare	1.959	0	1.959	1.959	0	1.959	1.959	0	1.959
<b>Giustizia</b>	<b>979.958</b>	<b>271.811</b>	<b>708.147</b>	<b>979.958</b>	<b>100.891</b>	<b>879.067</b>	<b>979.958</b>	<b>131.221</b>	<b>848.737</b>
Amministrazione penitenziaria	360.264	96.519	263.745	360.264	1.771	358.493	360.264	39.214	321.050
Giustizia civile e penale	596.688	169.172	427.516	596.688	96.847	499.841	596.688	89.051	507.637
Giustizia minorile	23.006	6.120	16.886	23.006	2.273	20.733	23.006	2.956	20.050
<b>Servizi istituzionali e generali delle amministrazioni pubbliche</b>	<b>2.783</b>	<b>1.470</b>	<b>1.313</b>	<b>2.783</b>	<b>680</b>	<b>2.103</b>	<b>2.783</b>	<b>884</b>	<b>1.899</b>
Indirizzo politico	2.783	1.470	1.313	2.783	680	2.103	2.783	884	1.899

Tabella 5.3. Spesa rimodulabile - Riduzione percentuale dello stanziamento complessivo rispetto alle previsioni del ddl bilancio 2012

	2012	2013	2014
<b>MINISTERO DELLA GIUSTIZIA</b>	<b>-27,8</b>	<b>-10,3</b>	<b>-13,4</b>
<b>Fondi da ripartire</b>	<b>0,0</b>	<b>0,0</b>	<b>0,0</b>
Fondi da assegnare	0,0	0,0	0,0
<b>Giustizia</b>	<b>-27,7</b>	<b>-10,3</b>	<b>-13,4</b>
Amministrazione penitenziaria	-26,8	-0,5	-10,9
Giustizia civile e penale	-28,4	-16,2	-14,9
Giustizia minorile	-26,6	-9,9	-12,8
<b>Servizi istituzionali e generali delle amministrazioni pubbliche</b>	<b>-52,8</b>	<b>-24,4</b>	<b>-31,8</b>
Indirizzo politico	-52,8	-24,4	-31,8

## **6. Ministero degli affari esteri**

Gli stanziamenti di spesa per il Ministero degli affari esteri, al netto delle riduzioni stabilite dal ddl di stabilità, ammontano a circa 1,7 miliardi per ogni esercizio nel triennio 2012-2014 (tabella 6.1).

La componente non rimodulabile della spesa si riduce di 61 milioni nel 2012, di 10 milioni nel 2013 e di 107 milioni nel 2014 (tabella 6.4).

Le riduzioni di spesa per la componente rimodulabile sono pari a 144 milioni nel 2012, 61 milioni nel 2013 e 83 milioni nel 2014. In termini percentuali, tali riduzioni implicano un taglio degli stanziamenti di bilancio a legislazione vigente previsti per la parte rimodulabile della spesa che ammonta al 35 per cento nel 2012, al 15 per cento nel 2013 e al 21 per cento nel 2014 (tabella 6.3). In valori assoluti, le riduzioni di spesa più consistenti coinvolgono la missione "L'Italia in Europa e nel mondo" per un totale di 141 milioni nel 2012, 61 milioni nel 2013 e 83 milioni nel 2014 (tabella 6.2). All'interno di questa missione, il programma "Cooperazione allo sviluppo" subisce i tagli maggiori per un totale di 96 milioni nel 2012, 40 milioni nel 2013 e 55 milioni nel 2014. Si evidenzia inoltre che la missione "Fondi da ripartire" si riduce rispetto agli stanziamenti di bilancio del 64 per cento nel 2012, 54 per cento nel 2013 e 64 per cento nel 2014.

**Tabella 6.1. Stanziamenti di bilancio e riduzioni articolati per spese rimodulabili e non rimodulabili**
*(in migliaia di euro)*

	2012			2013			2014		
	DDL Bilancio	Riduzioni	Totale	DDL Bilancio	Riduzioni	Totale	DDL Bilancio	Riduzioni	Totale
<b>MINISTERO DEGLI AFFARI ESTERI</b>	<b>1.889.956</b>	<b>206.381</b>	<b>1.683.575</b>	<b>1.865.463</b>	<b>71.770</b>	<b>1.793.693</b>	<b>1.865.621</b>	<b>93.370</b>	<b>1.772.251</b>
Non rimodulabili	1.477.338	61.800	1.415.538	1.477.502	10.730	1.466.772	1.477.659	10.730	1.466.929
Rimodulabili	412.618	144.606	268.013	387.962	61.749	326.213	387.962	83.536	304.426

**Tabella 6.2. Spesa rimodulabile - Stanziamenti di bilancio e riduzioni articolati per missioni e programmi**
*(in migliaia di euro)*

	2012			2013			2014		
	DDL Bilancio	Riduzioni	Totale	DDL Bilancio	Riduzioni	Totale	DDL Bilancio	Riduzioni	Totale
<b>MINISTERO DEGLI AFFARI ESTERI</b>	<b>412.618</b>	<b>144.605</b>	<b>268.013</b>	<b>387.962</b>	<b>61.749</b>	<b>326.213</b>	<b>387.962</b>	<b>83.536</b>	<b>304.426</b>
<b>Fondi da ripartire</b>	<b>4.190</b>	<b>2.720</b>	<b>1.470</b>	<b>4.690</b>	<b>2.542</b>	<b>2.148</b>	<b>4.690</b>	<b>3.046</b>	<b>1.644</b>
Fondi da assegnare	4.190	2.720	1.470	4.690	2.542	2.148	4.690	3.046	1.644
<b>L'Italia in Europa e nel mondo</b>	<b>381.451</b>	<b>141.316</b>	<b>240.135</b>	<b>356.295</b>	<b>58.753</b>	<b>297.542</b>	<b>356.295</b>	<b>79.893</b>	<b>276.402</b>
Comunicazione in ambito internazionale	16.048	5.680	10.368	16.048	3.411	12.637	16.048	4.320	11.728
Cooperazione allo sviluppo	177.675	96.032	81.643	177.676	40.430	137.246	177.676	55.097	122.579
Cooperazione economica e relazioni internazionali	4.475	1.127	3.348	4.475	684	3.791	4.475	921	3.554
Coordinamento dell'Amministrazione in ambito internazionale	5.645	14	5.631	5.645	9	5.636	5.645	11	5.634
Integrazione europea	12.880	4.026	8.854	4.013	694	3.319	4.013	902	3.111
Italiani nel mondo e politiche migratorie	27.961	10.875	17.086	20.961	5.906	15.055	20.961	6.224	14.737
Presenza dello Stato all'estero tramite le strutture diplomatico-consolari	69.962	9.606	60.356	70.448	2.867	67.581	70.448	4.978	65.470
Promozione del sistema Paese	42.301	10.073	32.228	32.525	694	31.831	32.525	902	31.623
Promozione della pace e sicurezza internazionale	7.149	567	6.582	7.149	497	6.652	7.149	615	6.534
Protocollo internazionale	1.827	6	1.821	1.827	2.676	-849	1.827	4.417	-2.590
Rappresentanza all'estero e servizi ai cittadini e alle imprese	15.529	3.310	12.219	15.529	885	14.644	15.529	1.506	14.023
<b>Servizi istituzionali e generali delle amministrazioni pubbliche</b>	<b>26.976</b>	<b>569</b>	<b>26.407</b>	<b>26.976</b>	<b>454</b>	<b>26.522</b>	<b>26.976</b>	<b>597</b>	<b>26.379</b>
Indirizzo politico	412	4	408	412	2	410	412	3	409
Servizi e affari generali per le amministrazioni di competenza	26.564	565	25.999	26.564	452	26.112	26.564	594	25.970



**Tabella 6.3. Spesa rimodulabile - Riduzione percentuale dello stanziamento complessivo rispetto alle previsioni del ddl bilancio 2012**

	2012	2013	2014
<b>MINISTERO DEGLI AFFARI ESTERI</b>	<b>-35,0</b>	<b>-15,9</b>	<b>-21,5</b>
<b>Fondi da ripartire</b>	<b>-64,9</b>	<b>-54,2</b>	<b>-64,9</b>
Fondi da assegnare	-64,9	-54,2	-64,9
<b>L'Italia in Europa e nel mondo</b>	<b>-37,0</b>	<b>-16,5</b>	<b>-22,4</b>
Comunicazione in ambito internazionale	-35,4	-21,3	-26,9
Cooperazione allo sviluppo	-54,0	-22,8	-31,0
Cooperazione economica e relazioni internazionali	-25,2	-15,3	-20,6
Coordinamento dell'Amministrazione in ambito internazionale	-0,2	-0,2	-0,2
Integrazione europea	-31,3	-17,3	-22,5
Italiani nel mondo e politiche migratorie	-38,9	-28,2	-29,7
Presenza dello Stato all'estero tramite le strutture diplomatico-consolari	-13,7	-4,1	-7,1
Promozione del sistema Paese	-23,8	-2,1	-2,8
Promozione della pace e sicurezza internazionale	-7,9	-7,0	-8,6
Protocollo internazionale	-0,3	-146,5	-241,7
Rappresentanza all'estero e servizi ai cittadini e alle imprese	-21,3	-5,7	-9,7
<b>Servizi istituzionali e generali delle amministrazioni pubbliche</b>	<b>-2,1</b>	<b>-1,7</b>	<b>-2,2</b>
Indirizzo politico	-1,0	-0,5	-0,7
Servizi e affari generali per le amministrazioni di competenza	-2,1	-1,7	-2,2

**Tabella 6.4. Spesa non rimodulabile - Dettaglio degli interventi di riduzione**

(in milioni di euro)

	Comma dell'Art. 4	Leggi interessate	Materia interessata			
				Totale	2012	2013
<b>MINISTERO DEGLI AFFARI ESTERI</b>				<b>61,8</b>	<b>10,7</b>	<b>10,7</b>
	comma 3	D.P.R n. 215/1967	Assegni di sede al personale addetto alle II.SS.	1,2	1,2	1,2
	comma 4	Legge n. 103/86 e legge n. 311/2004	Spesa ICGEB	2,0	2,0	2,0
	comma 5	Legge n. 228/98	Spesa PESC	12,4	-	-
	comma 6	D.P.R. n. 18/1967	Spese trattamento economico personale all'estero	46,1	7,5	7,5
		D. lgs. n. 297/94	Spese trattamento economico personale all'estero			

## **7. Ministero dell'istruzione, dell'università e della ricerca**

Gli stanziamenti per il Ministero dell'istruzione, dell'università e della ricerca, al netto delle riduzioni della legge di stabilità, ammontano a circa 51 miliardi per ciascun esercizio del triennio 2012-2013 (tabella 7.1).

Le riduzioni delle spese non rimodulabili risultano pari a 78 milioni nel 2012, a 201 milioni nel 2013 e a 174 milioni nel 2014 (tabella 7.4).

Le riduzioni di spesa per la componente rimodulabile ammontano a 131 milioni nel 2012, a 16 milioni nel 2013 e 2014. Le riduzioni percentuali rispetto agli stanziamenti di bilancio per la parte rimodulabile della spesa sono pari al 3 per cento nel 2012 e a 0,4 per cento nel 2013 e 2014 (tabella 7.3). La missione "Istruzione scolastica" si riduce, nella parte di spesa rimodulabile, di 93 milioni nel 2012 e di 5 milioni nei due anni successivi. In valori percentuali, la riduzione è dell' 8 per cento nel 2012 e del 0,5 per cento nel 2013 e 2014. La missione "Istruzione universitaria" si riduce di 21 milioni nel 2012, e di 11 milioni nel seguente biennio (tabella 7.2). All'interno di quest'ultima missione, il programma che recepisce quasi la totalità dei tagli è "Sistema universitario e formazione post-universitaria" che, in valori percentuali, si riduce del 5 per cento nel 2012 e del 3 per cento negli anni 2013 e 2014.

**Tabella 7.1. Stanziamenti di bilancio e riduzioni articolati per spese rimodulabili e non rimodulabili**

*(in migliaia di euro)*

	2012			2013			2014		
	DDL Bilancio	Riduzioni	Totale	DDL Bilancio	Riduzioni	Totale	DDL Bilancio	Riduzioni	Totale
<b>MINISTERO DELL'ISTRUZIONE, DELL'UNIVERSITA' E DELLA RICERCA</b>	<b>51.520.441</b>	<b>209.799</b>	<b>51.310.642</b>	<b>51.241.492</b>	<b>217.875</b>	<b>51.023.617</b>	<b>50.820.488</b>	<b>191.010</b>	<b>50.629.478</b>
Non rimodulabili	47.753.440	78.700	47.674.740	47.508.381	201.400	47.306.981	47.087.527	174.500	46.913.027
Rimodulabili	3.767.001	131.099	3.635.902	3.733.111	16.475	3.716.636	3.732.961	16.510	3.716.451

**Tabella 7.2. Spesa rimodulabile - Stanziamenti di bilancio e riduzioni articolati per missioni e programmi**

(in migliaia di euro)

	2012			2013			2014		
	DDL Bilancio	Riduzioni	Totale	DDL Bilancio	Riduzioni	Totale	DDL Bilancio	Riduzioni	Totale
<b>MINISTERO DELL'ISTRUZIONE, DELL'UNIVERSITA' E DELLA RICERCA</b>	<b>3.767.001</b>	<b>131.099</b>	<b>3.635.902</b>	<b>3.733.111</b>	<b>16.475</b>	<b>3.716.636</b>	<b>3.732.961</b>	<b>16.510</b>	<b>3.716.451</b>
<b>Fondi da ripartire</b>	<b>191.237</b>	<b>15.924</b>	<b>175.313</b>	<b>201.770</b>	<b>0</b>	<b>201.770</b>	<b>201.770</b>	<b>0</b>	<b>201.770</b>
Fondi da assegnare	191.237	15.924	175.313	201.770	0	201.770	201.770	0	201.770
<b>Istruzione scolastica</b>	<b>1.100.643</b>	<b>93.192</b>	<b>1.007.451</b>	<b>1.095.643</b>	<b>5.075</b>	<b>1.090.568</b>	<b>1.095.493</b>	<b>5.110</b>	<b>1.090.383</b>
Iniziative per lo sviluppo del sistema istruzione scolastica e per il diritto allo studio	12.955	4.536	8.419	12.955	4.306	8.649	12.955	4.341	8.614
Istituzioni scolastiche non statali	278.903	9.707	269.196	278.903	0	278.903	278.903	0	278.903
Istruzione post-secondaria, degli adulti e livelli essenziali per l'istruzione e formazione professionale	70	2	68	70	0	70	70	0	70
Istruzione prescolastica	163.165	13.778	149.387	163.165	46	163.119	163.165	46	163.119
Istruzione primaria	202.812	19.833	182.979	202.812	133	202.679	202.812	133	202.679
Istruzione secondaria di primo grado	110.847	12.777	98.070	110.847	404	110.443	110.847	404	110.443
Istruzione secondaria di secondo grado	292.242	28.258	263.984	292.242	155	292.087	292.242	155	292.087
Programmazione e coordinamento dell'istruzione scolastica	24.195	810	23.385	19.195	31	19.164	19.045	31	19.014
Realizzazione degli indirizzi e delle politiche in ambito territoriale in materia di istruzione	15.455	3.491	11.964	15.455	0	15.455	15.455	0	15.455
<b>Istruzione universitaria</b>	<b>449.644</b>	<b>20.687</b>	<b>428.957</b>	<b>437.222</b>	<b>11.400</b>	<b>425.822</b>	<b>437.222</b>	<b>11.400</b>	<b>425.822</b>
Diritto allo studio nell'istruzione universitaria	63.866	1.306	62.560	51.440	0	51.440	51.440	0	51.440
Istituti di alta cultura	15.854	544	15.310	15.854	0	15.854	15.854	0	15.854
Sistema universitario e formazione post- universitaria	369.924	18.837	351.087	369.928	11.400	358.528	369.928	11.400	358.528
<b>L'Italia in Europa e nel mondo</b>	<b>5.641</b>	<b>194</b>	<b>5.447</b>	<b>5.641</b>	<b>0</b>	<b>5.641</b>	<b>5.641</b>	<b>0</b>	<b>5.641</b>
Cooperazione culturale e scientifico- tecnologica	3.181	125	3.056	3.181	0	3.181	3.181	0	3.181
Cooperazione in materia culturale	2.460	69	2.391	2.460	0	2.460	2.460	0	2.460
<b>Ricerca e innovazione</b>	<b>1.991.908</b>	<b>1</b>	<b>1.991.907</b>	<b>1.969.908</b>	<b>0</b>	<b>1.969.908</b>	<b>1.969.908</b>	<b>0</b>	<b>1.969.908</b>
Ricerca per la didattica	5.014	0	5.014	5.014	0	5.014	5.014	0	5.014
Ricerca scientifica e tecnologica applicata	197	0	197	197	0	197	197	0	197
Ricerca scientifica e tecnologica di base	1.986.697	1	1.986.696	1.964.697	0	1.964.697	1.964.697	0	1.964.697
<b>Servizi istituzionali e generali delle amministrazioni pubbliche</b>	<b>27.927</b>	<b>1.101</b>	<b>26.826</b>	<b>22.927</b>	<b>0</b>	<b>22.927</b>	<b>22.927</b>	<b>0</b>	<b>22.927</b>
Indirizzo politico	1.733	53	1.680	1.733	0	1.733	1.733	0	1.733
Servizi e affari generali per le amministrazioni di competenza	26.194	1.048	25.146	21.194	0	21.194	21.194	0	21.194

**Tabella 7.3. Spesa rimodulabile - Riduzione percentuale dello stanziamento complessivo rispetto alle previsioni del ddl bilancio 2012**

	2012	2013	2014
<b>MINISTERO DELL'ISTRUZIONE, DELL'UNIVERSITA' E DELLA RICERCA</b>	<b>-3,5</b>	<b>-0,4</b>	<b>-0,4</b>
<b>Fondi da ripartire</b>	<b>-8,3</b>	<b>0,0</b>	<b>0,0</b>
Fondi da assegnare	-8,3	0,0	0,0
<b>Istruzione scolastica</b>	<b>-8,5</b>	<b>-0,5</b>	<b>-0,5</b>
Iniziative per lo sviluppo del sistema istruzione scolastica e per il diritto allo studio	-35,0	-33,2	-33,5
Istituzioni scolastiche non statali	-3,5	0,0	0,0
Istruzione post-secondaria, degli adulti e livelli essenziali per l'istruzione e formazione professionale	-2,9	0,0	0,0
Istruzione prescolastica	-8,4	0,0	0,0
Istruzione primaria	-9,8	-0,1	-0,1
Istruzione secondaria di primo grado	-11,5	-0,4	-0,4
Istruzione secondaria di secondo grado	-9,7	-0,1	-0,1
Programmazione e coordinamento dell'istruzione scolastica	-3,3	-0,2	-0,2
Realizzazione degli indirizzi e delle politiche in ambito territoriale in materia di istruzione	-22,6	0,0	0,0
<b>Istruzione universitaria</b>	<b>-4,6</b>	<b>-2,6</b>	<b>-2,6</b>
Diritto allo studio nell'istruzione universitaria	-2,0	0,0	0,0
Istituti di alta cultura	-3,4	0,0	0,0
Sistema universitario e formazione post-universitaria	-5,1	-3,1	-3,1
<b>L'Italia in Europa e nel mondo</b>	<b>-3,4</b>	<b>0,0</b>	<b>0,0</b>
Cooperazione culturale e scientifico-tecnologica	-3,9	0,0	0,0
Cooperazione in materia culturale	-2,8	0,0	0,0
<b>Ricerca e innovazione</b>	<b>0,0</b>	<b>0,0</b>	<b>0,0</b>
Ricerca per la didattica	0,0	0,0	0,0
Ricerca scientifica e tecnologica applicata	0,0	0,0	0,0
Ricerca scientifica e tecnologica di base	0,0	0,0	0,0
<b>Servizi istituzionali e generali delle amministrazioni pubbliche</b>	<b>-3,9</b>	<b>0,0</b>	<b>0,0</b>
Indirizzo politico	-3,1	0,0	0,0
Servizi e affari generali per le amministrazioni di competenza	-4,0	0,0	0,0

**Tabella 7.4. Spesa non rimodulabile - Dettaglio degli interventi di riduzione**

(in milioni di euro)

	Comma dell'Art. 4	Leggi interessate	Materia interessata	2012	2013	2014
<b>MINISTERO DELL'ISTRUZIONE, DELL'UNIVERSITA' E DELLA RICERCA</b>			<b>Totale</b>	<b>78,7</b>	<b>201,4</b>	<b>174,5</b>
	comma 74	Legge n. 448/1998	Riduzioni presidi	1,7	5,2	5,2
	commi 75 e 76	Legge n. 111/2011	Riduzioni presidi	45,2	140,0	153,2
	comma 79	Legge n. 122/2010	AFAM - blocco anzianità	0,8	3,7	6,6
	commi da 80 a 84	Legge n. 311/1958, n. 349/1958 e altre	Anno sabatico AFAM e università	6,6	6,6	6,6
	comma 86	-	Direttori AFAM	2,9	2,9	2,9
	comma 87	-	Assistenti tecnici	21,5	43,0	-
	comma 88		Costituzione Fondo	64,8	168,4	126,7

## 8. Ministero dell'interno

Gli stanziamenti per il Ministero dell'interno, che al netto delle riduzioni di spesa apportate nel ddl di stabilità, ammontano a 28 miliardi nel 2012 e a circa 25 miliardi rispettivamente nel 2013-2014 (tabella 8.1).

Per la componente rimodulabile, i tagli ammontano a 243 milioni nel 2012, 82 milioni nel 2013 e 110 milioni nel 2014. Le riduzioni per la componente non rimodulabile ammontano a 243 milioni nel 2012, a 81 milioni nel 2013 e a 109 milioni nel 2014.

*Si rileva che la somma delle riduzioni della spesa non rimodulabile, come emerge in base agli effetti finanziari imputati ai commi da 8 a 23 dell'art. 4 (tabella 8.4), non coincide con i valori riportati nella tabella riepilogativa contenuta nella RT ed esposti nel paragrafo 1 del presente dossier.*

La riduzione percentuale rispetto agli stanziamenti di bilancio per la parte rimodulabile della spesa è del 5 per cento nel 2012, 6 per cento nel 2013 e 8 per cento nel 2014.

I valori assoluti delle riduzioni più consistenti operate sulle spese rimodulabili riguardano la missione "Ordine pubblico e sicurezza" per 78 milioni nel 2012, 28 milioni nel 2013 e 27 milioni nel 2014 e "Immigrazione, accoglienza e garanzia dei diritti" per 88 milioni nel 2012, 32 milioni nel 2013 e 44 milioni nel 2014 (tabella 8.2). All'interno di questa missione, il programma più colpito è "Garanzia dei diritti e interventi per lo sviluppo della coesione sociale" che si riduce in valori percentuali, del 34 per cento nel 2012 del 10 per cento nel 2013 e del 15 nel 2014 (tabella 8.3).

**Tabella 8.1. Stanziamenti di bilancio e riduzioni articolati per spese rimodulabili e non rimodulabili**

(in migliaia di euro)

	2012			2013			2014		
	DDL Bilancio	Riduzioni	Totale	DDL Bilancio	Riduzioni	Totale	DDL Bilancio	Riduzioni	Totale
<b>MINISTERO DELL'INTERNO</b>	<b>29.052.326</b>	<b>540.806</b>	<b>28.511.520</b>	<b>25.916.353</b>	<b>158.513</b>	<b>25.757.840</b>	<b>25.847.106</b>	<b>220.898</b>	<b>25.626.208</b>
Non rimodulabili	24.516.053	243.000	24.273.053	24.535.769	143.100	24.392.669	24.460.485	143.900	24.316.585
Rimodulabili	4.536.273	242.806	4.293.467	1.380.585	81.913	1.298.672	1.386.621	109.998	1.276.623

**Tabella 8.2. Spesa rimodulabile - Stanziamenti di bilancio e riduzioni articolati per missioni e programmi**

(in migliaia di euro)

	2012			2013			2014		
	DDL Bilancio	Riduzioni	Totale	DDL Bilancio	Riduzioni	Totale	DDL Bilancio	Riduzioni	Totale
<b>MINISTERO DELL'INTERNO</b>	<b>4.536.273</b>	<b>242.806</b>	<b>4.293.467</b>	<b>1.380.585</b>	<b>81.913</b>	<b>1.298.672</b>	<b>1.386.621</b>	<b>109.998</b>	<b>1.276.623</b>
<b>Amministrazione generale e supporto alla rappresentanza generale di Governo e dello Stato sul territorio</b>	<b>29.155</b>	<b>3.236</b>	<b>25.919</b>	<b>28.212</b>	<b>185</b>	<b>28.027</b>	<b>28.212</b>	<b>555</b>	<b>27.657</b>
Attuazione da parte delle Prefetture - Uffici Territoriali del Governo delle missioni del Ministero dell'Interno sul territorio	28.777	3.046	25.731	27.834	135	27.699	27.834	505	27.329
Supporto alla rappresentanza generale di Governo e dello Stato sul territorio e amministrazione generale sul territorio	378	190	188	378	50	328	378	50	328
<b>Fondi da ripartire</b>	<b>79.857</b>	<b>38.673</b>	<b>41.184</b>	<b>79.972</b>	<b>20.439</b>	<b>59.533</b>	<b>79.972</b>	<b>23.482</b>	<b>56.490</b>
Fondi da assegnare	79.857	38.673	41.184	79.972	20.439	59.533	79.972	23.482	56.490
<b>Immigrazione, accoglienza e garanzia dei diritti</b>	<b>258.912</b>	<b>87.767</b>	<b>171.145</b>	<b>298.949</b>	<b>31.834</b>	<b>267.115</b>	<b>298.055</b>	<b>44.362</b>	<b>253.693</b>
Garanzia dei diritti e interventi per lo sviluppo della coesione sociale	255.007	86.616	168.391	294.745	31.120	263.625	293.850	43.648	250.202
Gestione flussi migratori	3.810	1.110	2.700	4.110	681	3.429	4.110	681	3.429
Rapporti con le confessioni religiose e amministrazione del patrimonio del Fondo Edifici di Culto	94	41	53	94	33	61	94	33	61

segue

(in migliaia di euro)

	2012			2013			2014		
	DDL Bilancio	Riduzioni	Totale	DDL Bilancio	Riduzioni	Totale	DDL Bilancio	Riduzioni	Totale
<b>MINISTERO DELL'INTERNO</b>	<b>4.536.273</b>	<b>242.806</b>	<b>4.293.467</b>	<b>1.380.585</b>	<b>81.913</b>	<b>1.298.672</b>	<b>1.386.621</b>	<b>109.998</b>	<b>1.276.623</b>
<b>Ordine pubblico e sicurezza</b>	<b>720.047</b>	<b>78.148</b>	<b>641.899</b>	<b>719.288</b>	<b>28.031</b>	<b>691.257</b>	<b>719.295</b>	<b>26.688</b>	<b>692.607</b>
Contrasto al crimine, tutela dell'ordine e della sicurezza pubblica	417.190	50.191	366.999	417.192	16.972	400.220	417.192	15.966	401.226
Pianificazione e coordinamento Forze di polizia	89.875	0	89.875	89.114	0	89.114	89.121	0	89.121
Servizio permanente dell'Arma dei Carabinieri per la tutela dell'ordine e la sicurezza pubblica	212.982	27.957	185.025	212.982	11.059	201.923	212.982	10.722	202.260
<b>Relazioni finanziarie con le autonomie territoriali</b>	<b>3.196.036</b>	<b>1.891</b>	<b>3.194.145</b>	<b>14.764</b>	<b>800</b>	<b>13.964</b>	<b>14.764</b>	<b>944</b>	<b>13.820</b>
Elaborazione, quantificazione, e assegnazione dei trasferimenti erariali; determinazione dei rimborsi agli enti locali anche in via perequativa	3.193.354	859	3.192.495	12.082	0	12.082	12.082	0	12.082
Interventi, servizi e supporto alle autonomie territoriali	2.682	1.032	1.650	2.682	800	1.882	2.682	944	1.738
<b>Servizi istituzionali e generali delle amministrazioni pubbliche</b>	<b>51.952</b>	<b>10.638</b>	<b>41.314</b>	<b>49.245</b>	<b>471</b>	<b>48.774</b>	<b>48.174</b>	<b>3.335</b>	<b>44.839</b>
Indirizzo politico	827	314	513	827	129	698	827	168	659
Servizi e affari generali per le amministrazioni di competenza	51.125	10.324	40.801	48.418	342	48.076	47.348	3.167	44.181
<b>Soccorso civile</b>	<b>200.315</b>	<b>22.453</b>	<b>177.862</b>	<b>190.153</b>	<b>153</b>	<b>190.000</b>	<b>198.149</b>	<b>10.632</b>	<b>187.517</b>
Organizzazione e gestione del sistema nazionale di difesa civile	4.447	3.182	1.265	4.441	153	4.288	4.437	463	3.974
Prevenzione dal rischio e soccorso pubblico	195.867	19.271	176.596	185.712	0	185.712	193.712	10.169	183.543



**Tabella 8.3. Spesa rimodulabile - Riduzione percentuale dello stanziamento complessivo rispetto alle previsioni del ddl bilancio 2012**

	2012	2013	2014
<b>MINISTERO DELL'INTERNO</b>	<b>-5,4</b>	<b>-5,9</b>	<b>-7,9</b>
<b>Amministrazione generale e supporto alla rappresentanza generale di Governo e dello Stato sul territorio</b>	<b>-11,1</b>	<b>-0,7</b>	<b>-2,0</b>
Attuazione da parte delle Prefetture - Uffici Territoriali del Governo delle missioni del Ministero dell'Interno sul territorio	-10,6	-0,5	-1,8
Supporto alla rappresentanza generale di Governo e dello Stato sul territorio e amministrazione generale sul territorio	-50,3	-13,2	-13,2
<b>Fondi da ripartire</b>	<b>-48,4</b>	<b>-25,6</b>	<b>-29,4</b>
Fondi da assegnare	-48,4	-25,6	-29,4
<b>Immigrazione, accoglienza e garanzia dei diritti</b>	<b>-33,9</b>	<b>-10,6</b>	<b>-14,9</b>
Garanzia dei diritti e interventi per lo sviluppo della coesione sociale	-34,0	-10,6	-14,9
Gestione flussi migratori	-29,1	-16,6	-16,6
Rapporti con le confessioni religiose e amministrazione del patrimonio del Fondo Edifici di Culto	-43,7	-35,2	-35,2
<b>Ordine pubblico e sicurezza</b>	<b>-10,9</b>	<b>-3,9</b>	<b>-3,7</b>
Contrasto al crimine, tutela dell'ordine e della sicurezza pubblica	-12,0	-4,1	-3,8
Pianificazione e coordinamento Forze di polizia	0,0	0,0	0,0
Servizio permanente dell'Arma dei Carabinieri per la tutela dell'ordine e la sicurezza pubblica	-13,1	-5,2	-5,0
<b>Relazioni finanziarie con le autonomie territoriali</b>	<b>-0,1</b>	<b>-5,4</b>	<b>-6,4</b>
Elaborazione, quantificazione, e assegnazione dei trasferimenti erariali; determinazione dei rimborsi agli enti locali anche in via perequativa	0,0	0,0	0,0
Interventi, servizi e supporto alle autonomie territoriali	-38,5	-29,8	-35,2
<b>Servizi istituzionali e generali delle amministrazioni pubbliche</b>	<b>-20,5</b>	<b>-1,0</b>	<b>-6,9</b>
Indirizzo politico	-38,0	-15,6	-20,3
Servizi e affari generali per le amministrazioni di competenza	-20,2	-0,7	-6,7
<b>Soccorso civile</b>	<b>-11,2</b>	<b>-0,1</b>	<b>-5,4</b>
Organizzazione e gestione del sistema nazionale di difesa civile	-71,5	-3,4	-10,4
Prevenzione dal rischio e soccorso pubblico	-9,8	0,0	-5,2

**Tabella 8.4. Spesa non rimodulabile - Dettaglio degli interventi di riduzione**

(in milioni di euro)

Comma dell'Art. 4	Leggi interessate	Materia interessata	2012	2013	2014
<b>MINISTERO DELL'INTERNO</b>			<b>Totale 298,0</b>	<b>76,6</b>	<b>110,9</b>
comma 8	-	Spese vitto carabinieri/finanziari in servizio ordine pubblico fuori sede	2,0	-	-
commi da 10 a 14	D. lgs. n. 139/2006	Vigili del fuoco discontinui	57,5	30,0	30,0
comma 16	D. lgs. n. 217/2005	Corsi di formazione qualificanti vigili del fuoco			0,8
comma 19	Legge n. 108/1996 e Legge n. 512/199	Fondo di rotazione per vittime reati mafiosi	10,0	-	-
comma 20	Legge n. 88/1987	Cittadini colpiti da tubercolosi non assistiti da INPS	0,5	-	-
comma 21	Legge n. 410/1991	Tratt. economico accessorio personale direzione investigativa antimafia	13,1	13,1	13,1
comma 22	Delibera CIPE n. 86/2009	Progetto TETRA G8 Sardegna	150,0		
comma 23	D. lgs. n. 66/2010	Fondo per eventuali maggiori consumi intermedi militari		50,0	50,0

## **9. Ministero dell'ambiente e della tutela del territorio e del mare**

Per il Ministero dell'ambiente gli stanziamenti complessivi del ddl bilancio, al netto delle riduzioni di spesa previste nel ddl di Stabilità ammontano di 434 milioni nel 2012, 504 milioni nel 2013 e 492 milioni nel 2014 (tabella 9.1).

Il Ministero dell'ambiente registra un dimezzamento della componente di spesa rimodulabile nel 2012, in termini assoluti pari a 124 milioni (tabella 9.2). Per gli anni successivi è prevista una diminuzione pari a 45 milioni nel 2013 e circa 59 milioni nel 2014, che ammontano rispettivamente al 17 per cento e al 22 per cento degli stanziamenti previsti a legislazione vigente. La componente non rimodulabile non viene incisa.

In aggiunta a queste riduzioni, a salvaguardia della realizzazione delle riduzioni di spesa, sono stati previsti ulteriori accantonamenti che ammontano a circa 124 milioni nel 2012, a 45 milioni nel 2013 e a circa 59 milioni nel 2014.

Tabella 9.1. Stanziamenti di bilancio e riduzioni articolati per spese rimodulabili e non rimodulabili

*(in migliaia di euro)*

	2012			2013			2014		
	DDL Bilancio	Riduzioni	Totale	DDL Bilancio	Riduzioni	Totale	DDL Bilancio	Riduzioni	Totale
<b>MINISTERO DELL'AMBIENTE E DELLA TUTELA DEL TERRITORIO E DEL MARE</b>	<b>558.661</b>	<b>124.118</b>	<b>434.543</b>	<b>549.613</b>	<b>45.209</b>	<b>504.404</b>	<b>551.483</b>	<b>58.800</b>	<b>492.683</b>
Non rimodulabili	287.965		287.965	283.682		283.682	285.551		285.551
Rimodulabili	270.697	124.118	146.579	265.932	45.209	220.723	265.931	58.800	207.131
Accantonamenti		124.100			45.200			58.800	

Tabella 9.2. Spesa rimodulabile - Stanziamenti di bilancio e riduzioni articolati per missioni e programmi

*(in migliaia di euro)*

	2012			2013			2014		
	DDL Bilancio	Riduzioni	Totale	DDL Bilancio	Riduzioni	Totale	DDL Bilancio	Riduzioni	Totale
<b>MINISTERO DELL'AMBIENTE E DELLA TUTELA DEL TERRITORIO E DEL MARE</b>	<b>270.697</b>	<b>124.118</b>	<b>146.579</b>	<b>265.932</b>	<b>45.209</b>	<b>220.723</b>	<b>265.931</b>	<b>58.800</b>	<b>207.131</b>
<b>Fondi da ripartire</b>	<b>22.436</b>	<b>11.687</b>	<b>10.749</b>	<b>22.747</b>	<b>4.405</b>	<b>18.342</b>	<b>22.747</b>	<b>5.729</b>	<b>17.018</b>
Fondi da assegnare	22.436	11.687	10.749	22.747	4.405	18.342	22.747	5.729	17.018
<b>Ricerca e innovazione</b>	<b>31.020</b>	<b>358</b>	<b>30.662</b>	<b>31.020</b>	<b>133</b>	<b>30.887</b>	<b>31.020</b>	<b>173</b>	<b>30.847</b>
Ricerca in materia ambientale	31.020	358	30.662	31.020	133	30.887	31.020	173	30.847
<b>Servizi istituzionali e generali delle amministrazioni pubbliche</b>	<b>2.740</b>	<b>1.270</b>	<b>1.470</b>	<b>2.740</b>	<b>472</b>	<b>2.268</b>	<b>2.740</b>	<b>615</b>	<b>2.125</b>
Indirizzo politico	169	65	104	169	24	145	169	32	137
Servizi e affari generali per le amministrazioni di competenza	2.571	1.205	1.366	2.571	448	2.123	2.571	583	1.988
<b>Sviluppo sostenibile e tutela del territorio e dell'ambiente</b>	<b>214.501</b>	<b>110.803</b>	<b>103.698</b>	<b>209.425</b>	<b>40.199</b>	<b>169.226</b>	<b>209.424</b>	<b>52.283</b>	<b>157.141</b>
Coordinamento generale, informazione ed educazione ambientale; comunicazione ambientale	2.560	1.217	1.343	2.559	452	2.107	2.559	588	1.971
Prevenzione e riduzione integrata dell'inquinamento	25.337	12.831	12.506	19.618	3.662	15.956	19.618	4.763	14.855
Sviluppo sostenibile	64.738	33.702	31.036	64.738	12.529	52.209	64.738	16.295	48.443
Tutela e conservazione del territorio e delle risorse idriche, trattamento e smaltimento rifiuti, bonifiche	77.393	40.147	37.246	76.393	14.731	61.662	76.393	19.160	57.233
Tutela e conservazione della fauna e della flora, salvaguardia della biodiversita' e dell'ecosistema marino	41.561	21.389	20.172	43.205	8.261	34.944	43.205	10.744	32.461
Vigilanza, prevenzione e repressione in ambito ambientale	2.912	1.517	1.395	2.912	564	2.348	2.912	733	2.179

**Tabella 9.3. Spesa rimodulabile - Riduzione percentuale dello stanziamento complessivo rispetto alle previsioni del ddl bilancio 2012**

	2012	2013	2014
<b>MINISTERO DELL'AMBIENTE E DELLA TUTELA DEL TERRITORIO E DEL MARE</b>	<b>-45,9</b>	<b>-17,0</b>	<b>-22,1</b>
<b>Fondi da ripartire</b>	<b>-52,1</b>	<b>-19,4</b>	<b>-25,2</b>
Fondi da assegnare	-52,1	-19,4	-25,2
<b>Ricerca e innovazione</b>	<b>-1,2</b>	<b>-0,4</b>	<b>-0,6</b>
Ricerca in materia ambientale	-1,2	-0,4	-0,6
<b>Servizi istituzionali e generali delle amministrazioni pubbliche</b>	<b>-46,3</b>	<b>-17,2</b>	<b>-22,4</b>
Indirizzo politico	-38,4	-14,2	-18,9
Servizi e affari generali per le amministrazioni di competenza	-46,9	-17,4	-22,7
<b>Sviluppo sostenibile e tutela del territorio e dell'ambiente</b>	<b>-51,7</b>	<b>-19,2</b>	<b>-25,0</b>
Coordinamento generale, informazione ed educazione ambientale; comunicazione ambientale	-47,5	-17,7	-23,0
Prevenzione e riduzione integrata dell'inquinamento	-50,6	-18,7	-24,3
Sviluppo sostenibile	-52,1	-19,4	-25,2
Tutela e conservazione del territorio e delle risorse idriche, trattamento e smaltimento rifiuti, bonifiche	-51,9	-19,3	-25,1
Tutela e conservazione della fauna e della flora, salvaguardia della biodiversita' e dell'ecosistema marino	-51,5	-19,1	-24,9
Vigilanza, prevenzione e repressione in ambito ambientale	-52,1	-19,4	-25,2

## **10. Ministero delle infrastrutture e dei trasporti**

Il totale degli stanziamenti per il Ministero delle infrastrutture e trasporti, al netto delle riduzioni riportate dal ddl di stabilità, ammonta a circa 7,5 miliardi per ogni esercizio del triennio 2012-2014 (tabella 10.1).

La componente non rimodulabile viene ridotta di 31 milioni nel 2012, di 18 milioni nel 2013 e di 16 milioni nel 2014 (tabella 10.4).

Il Ministero subisce riduzioni di spesa per la componente rimodulabile per 191 milioni nel 2012, 63 milioni nel 2013 e circa 93 milioni nel 2014. La riduzione percentuale rispetto agli stanziamenti di bilancio previsti per la componente di spesa rimodulabile è dell'11 per cento nel 2012, del 3 per cento nel 2013 e 4 per cento nel 2014 (tabella 10.3).

In termini assoluti, le riduzioni più consistenti per le spesa rimodulabili riguardano la missione "Diritto alla mobilità" per 72 milioni nel 2012, 24 milioni nel 2013 e 37 nel 2014. In valori percentuali, la missione si riduce rispetto agli stanziamenti di bilancio del 22 per cento nel 2012, 7 per cento nel 2013 e 11 per cento nel 2014 (tabella 10.2). Il programma "Sviluppo e sicurezza del trasporto aereo" si riduce del 39 per cento nel 2012, 21 per cento nel 2013 e 23 per cento nel 2014. In valori percentuali la missione "Ricerca e innovazione" si riduce dell' 88 per cento in ogni esercizio del triennio considerato.

Tabella 10.1. Stanziamenti di bilancio e riduzioni articolati per spese rimodulabili e non rimodulabili

(in migliaia di euro)

	2012			2013			2014		
	DDL Bilancio	Riduzioni	Totale	DDL Bilancio	Riduzioni	Totale	DDL Bilancio	Riduzioni	Totale
<b>MINISTERO DELLE INFRASTRUTTURE E DEI TRASPORTI</b>	<b>7.677.340</b>	<b>222.214</b>	<b>7.455.126</b>	<b>7.919.311</b>	<b>81.170</b>	<b>7.838.141</b>	<b>7.484.209</b>	<b>109.007</b>	<b>7.375.202</b>
Non rimodulabili	5.894.990	31.000	5.863.990	5.764.628	18.000	5.746.628	5.434.975	16.100	5.418.875
Rimodulabili	1.782.350	191.214	1.591.136	2.154.683	63.170	2.091.513	2.049.234	92.907	1.956.327

Tabella 10.2. Spesa rimodulabile - Stanziamenti di bilancio e riduzioni articolati per missioni e programmi

(in migliaia di euro)

	2012			2013			2014		
	DDL Bilancio	Riduzioni	Totale	DDL Bilancio	Riduzioni	Totale	DDL Bilancio	Riduzioni	Totale
<b>MINISTERO DELLE INFRASTRUTTURE E DEI TRASPORTI</b>	<b>1.782.350</b>	<b>191.214</b>	<b>1.591.136</b>	<b>2.154.683</b>	<b>63.170</b>	<b>2.091.513</b>	<b>2.049.234</b>	<b>92.907</b>	<b>1.956.327</b>
<b>Casa e assetto urbanistico</b>	<b>36.807</b>	<b>32.582</b>	<b>4.225</b>	<b>17.189</b>	<b>12.963</b>	<b>4.226</b>	<b>17.189</b>	<b>12.963</b>	<b>4.226</b>
Politiche abitative, urbane e territoriali	36.807	32.582	4.225	17.189	12.963	4.226	17.189	12.963	4.226
<b>Diritto alla mobilita'</b>	<b>338.384</b>	<b>76.258</b>	<b>262.126</b>	<b>328.840</b>	<b>24.446</b>	<b>304.394</b>	<b>339.732</b>	<b>37.491</b>	<b>302.241</b>
Autotrasporto ed intermodalita'	80.115	1.743	78.372	80.115	1.598	78.517	80.115	1.650	78.465
Sviluppo e sicurezza del trasporto aereo	74.106	28.932	45.174	53.006	11.346	41.660	53.006	12.334	40.672
Sviluppo e sicurezza del trasporto ferroviario	270	80	190	270	30	240	270	0	270
Sviluppo e sicurezza della mobilita' locale	17.442	7.898	9.544	17.442	1.084	16.358	21.342	4.989	16.353
Sviluppo e sicurezza della mobilita' stradale	55.147	10.111	45.036	61.632	3.245	58.387	68.623	3.075	65.548
Sviluppo e sicurezza della navigazione e del trasporto marittimo e per vie d'acqua interne	111.304	27.494	83.810	116.376	7.143	109.233	116.376	15.443	100.933
<b>Fondi da ripartire</b>	<b>60.569</b>	<b>27.847</b>	<b>32.722</b>	<b>60.569</b>	<b>10.346</b>	<b>50.223</b>	<b>60.569</b>	<b>15.346</b>	<b>45.223</b>
Fondi da assegnare	60.569	27.847	32.722	60.569	10.346	50.223	60.569	15.346	45.223
<b>Infrastrutture pubbliche e logistica</b>	<b>1.261.746</b>	<b>39.472</b>	<b>1.222.274</b>	<b>1.661.088</b>	<b>9.133</b>	<b>1.651.955</b>	<b>1.543.747</b>	<b>17.067</b>	<b>1.526.680</b>
Opere strategiche, edilizia statale ed interventi speciali e per pubbliche calamita'	300.337	21.518	278.819	629.399	8.879	620.520	510.399	10.469	499.930
Sicurezza, vigilanza e regolamentazione in materia di opere pubbliche e delle costruzioni	313	0	313	313	0	313	313	0	313
Sistemi idrici, idraulici ed elettrici	7.021	0	7.021	7.300	0	7.300	8.420	0	8.420
Sistemi stradali, autostradali, ferroviari ed intermodali	954.075	17.954	936.121	1.024.076	254	1.023.822	1.024.615	6.598	1.018.017
<b>Ordine pubblico e sicurezza</b>	<b>76.818</b>	<b>13.597</b>	<b>63.221</b>	<b>77.036</b>	<b>5.002</b>	<b>72.034</b>	<b>75.837</b>	<b>8.764</b>	<b>67.073</b>
Sicurezza e controllo nei mari, nei porti e sulle coste	76.818	13.597	63.221	77.036	5.002	72.034	75.837	8.764	67.073
<b>Ricerca e innovazione</b>	<b>1.076</b>	<b>933</b>	<b>143</b>	<b>1.076</b>	<b>933</b>	<b>143</b>	<b>1.076</b>	<b>933</b>	<b>143</b>
Ricerca nel settore dei trasporti	1.076	933	143	1.076	933	143	1.076	933	143
<b>Servizi istituzionali e generali delle amministrazioni pubbliche</b>	<b>6.950</b>	<b>525</b>	<b>6.425</b>	<b>8.885</b>	<b>347</b>	<b>8.538</b>	<b>11.085</b>	<b>343</b>	<b>10.742</b>
Indirizzo politico	1.298	0	1.298	1.298	0	1.298	1.298	0	1.298
Servizi e affari generali per le amministrazioni di competenza	5.651	525	5.126	7.587	347	7.240	9.787	343	9.444

**Tabella 10.3. Spesa rimodulabile - Riduzione percentuale dello stanziamento complessivo rispetto alle previsioni del ddl bilancio 2012**

	2012	2013	2014
<b>MINISTERO DELLE INFRASTRUTTURE E DEI TRASPORTI</b>	<b>-10,7</b>	<b>-2,9</b>	<b>-4,5</b>
<b>Casa e assetto urbanistico</b>	<b>-88,5</b>	<b>-75,4</b>	<b>-75,4</b>
Politiche abitative, urbane e territoriali	-88,5	-75,4	-75,4
<b>Diritto alla mobilità'</b>	<b>-22,5</b>	<b>-7,4</b>	<b>-11,0</b>
Autotrasporto ed intermodalita'	-2,2	-2,0	-2,1
Sviluppo e sicurezza del trasporto aereo	-39,0	-21,4	-23,3
Sviluppo e sicurezza del trasporto ferroviario	-29,7	-11,1	0,0
Sviluppo e sicurezza della mobilità' locale	-45,3	-6,2	-23,4
Sviluppo e sicurezza della mobilità' stradale	-18,3	-5,3	-4,5
Sviluppo e sicurezza della navigazione e del trasporto marittimo e per vie d'acqua interne	-24,7	-6,1	-13,3
<b>Fondi da ripartire</b>	<b>-46,0</b>	<b>-17,1</b>	<b>-25,3</b>
Fondi da assegnare	-46,0	-17,1	-25,3
<b>Infrastrutture pubbliche e logistica</b>	<b>-3,1</b>	<b>-0,5</b>	<b>-1,1</b>
Opere strategiche, edilizia statale ed interventi speciali e per pubbliche calamita'	-7,2	-1,4	-2,1
Sicurezza, vigilanza e regolamentazione in materia di opere pubbliche e delle costruzioni	0,0	0,0	0,0
Sistemi idrici, idraulici ed elettrici	0,0	0,0	0,0
Sistemi stradali, autostradali, ferroviari ed intermodali	-1,9	0,0	-0,6
<b>Ordine pubblico e sicurezza</b>	<b>-17,7</b>	<b>-6,5</b>	<b>-11,6</b>
Sicurezza e controllo nei mari, nei porti e sulle coste	-17,7	-6,5	-11,6
<b>Ricerca e innovazione</b>	<b>-86,7</b>	<b>-86,7</b>	<b>-86,7</b>
Ricerca nel settore dei trasporti	-86,7	-86,7	-86,7
<b>Servizi istituzionali e generali delle amministrazioni pubbliche</b>	<b>-7,6</b>	<b>-3,9</b>	<b>-3,1</b>
Indirizzo politico	0,0	0,0	0,0
Servizi e affari generali per le amministrazioni di competenza	-9,3	-4,6	-3,5

**Tabella 10.4. Spesa non rimodulabile - Dettaglio degli interventi di riduzione**

(in milioni di euro)

	Comma dell'Art. 4	Leggi interessate	Materia interessata	2012	2013	2014
<b>MINISTERO DELLE INFRASTRUTTURE E DEI TRASPORTI</b>			<b>Totale</b>	<b>31,0</b>	<b>18,0</b>	<b>16,0</b>
	comma 63	D. lgs. n. 66/2010	Capitaneria di porto	7,0	7,0	7,0
	comma 65	Legge n. 80/2006	Capitaneria di porto	1,0	-	-
	comma 66	Legge n. 144/1999	Piano nazionale di	0,1	0,1	0,1
	comma 67	Legge n. 244/2007	Gestione commissariale governative ferrovie	5,0	5,0	5,0
	comma 68	D. lgs. n. 162/2007	Agenzia nazionale per la sicurezza per le ferrovie	6,0	2,0	-
	comma 69	Legge n. 30/1998	Informatizzazione dei servizi marittimi	3,9	3,9	3,9
	comma 70	Legge n. 166/2002	Sistema integrato traffico	8,0	-	-



## **11. Ministero della difesa**

Al netto delle riduzioni riportate nel ddl di stabilità, gli stanziamenti aggregati del Ministero della difesa ammontano a circa 20 miliardi per ciascun esercizio del triennio 2012-2014 (tabella 11.1). La componente non rimodulabile rimane inalterata, mentre quella la componente rimodulabile subisce riduzioni di spesa pari a circa 1,4 miliardi nel 2012, 606 milioni nel 2013 e 786 milioni nel 2014. Tali variazioni implicano una riduzione percentuale rispetto agli stanziamenti di bilancio previsti per la componente di spesa rimodulabile del 29 per cento nel 2012, dell'11 per cento nel 2013 e del 15 per cento nel 2014 (tabella 11.3). In valori assoluti, nel 2012 e 2013 l'unica missione coinvolta dai tagli risulta essere "Fondi da ripartire" (tabella 11.2). Nel 2014, invece, i tagli si concentrano sulla missione "Difesa e sicurezza del territorio" per 786 milioni.

Tabella 11.1. Stanziamenti di bilancio e riduzioni articolati per spese rimodulabili e non rimodulabili

(in migliaia di euro)

	2012			2013			2014		
	DDL Bilancio	Riduzioni	Totale	DDL Bilancio	Riduzioni	Totale	DDL Bilancio	Riduzioni	Totale
<b>MINISTERO DELLA DIFESA</b>	<b>21.342.004</b>	<b>1.446.873</b>	<b>19.895.131</b>	<b>21.579.484</b>	<b>606.154</b>	<b>20.973.330</b>	<b>21.546.069</b>	<b>786.122</b>	<b>20.759.947</b>
Non rimodulabili	16.477.416		16.477.416	16.362.310		16.362.310	16.328.950		16.328.950
Rimodulabili	4.864.588	1.446.873	3.417.715	5.217.174	606.154	4.611.020	5.217.119	786.122	4.430.997

Tabella 11.2. Spesa rimodulabile - Stanziamenti di bilancio e riduzioni articolati per missioni e programmi

(in migliaia di euro)

	2012			2013			2014		
	DDL Bilancio	Riduzioni	Totale	DDL Bilancio	Riduzioni	Totale	DDL Bilancio	Riduzioni	Totale
<b>MINISTERO DELLA DIFESA</b>	<b>4.864.588</b>	<b>1.446.873</b>	<b>3.417.715</b>	<b>5.217.174</b>	<b>606.154</b>	<b>4.611.020</b>	<b>5.217.119</b>	<b>786.122</b>	<b>4.430.997</b>
<b>Difesa e sicurezza del territorio</b>	<b>2.630.445</b>	<b>0</b>	<b>2.630.445</b>	<b>2.623.033</b>	<b>0</b>	<b>2.623.033</b>	<b>2.622.977</b>	<b>786.122</b>	<b>1.836.855</b>
Approntamento e impiego Carabinieri per la difesa e la sicurezza	134.917	0	134.917	134.917	0	134.917	134.917	0	134.917
Approntamento e impiego delle forze aeree	101.696	0	101.696	101.687	0	101.687	101.687	0	101.687
Approntamento e impiego delle forze navali	43.751	0	43.751	42.625	0	42.625	42.025	0	42.025
Approntamento e impiego delle forze terrestri	88.778	0	88.778	88.775	0	88.775	88.775	0	88.775
Funzioni non direttamente collegate ai compiti di difesa militare	57.678	0	57.678	57.678	0	57.678	57.678	0	57.678
Missioni militari di pace	0	0	0	0	0	0	0	0	0
Pianificazione generale delle Forze Armate e approvvigionamenti militari	2.203.625	0	2.203.625	2.197.352	0	2.197.352	2.197.896	786.122	1.411.774
<b>Fondi da ripartire</b>	<b>2.165.101</b>	<b>1.446.873</b>	<b>718.228</b>	<b>2.525.101</b>	<b>606.154</b>	<b>1.918.947</b>	<b>2.525.101</b>	<b>0</b>	<b>2.525.101</b>
Fondi da assegnare	2.165.101	1.446.873	718.228	2.525.101	606.154	1.918.947	2.525.101	0	2.525.101
<b>Ricerca e innovazione</b>	<b>59.885</b>	<b>0</b>	<b>59.885</b>	<b>59.885</b>	<b>0</b>	<b>59.885</b>	<b>59.885</b>	<b>0</b>	<b>59.885</b>
Ricerca tecnologica nel settore della difesa	59.885	0	59.885	59.885	0	59.885	59.885	0	59.885
<b>Servizi istituzionali e generali delle amministrazioni pubbliche</b>	<b>9.157</b>	<b>0</b>	<b>9.157</b>	<b>9.155</b>	<b>0</b>	<b>9.155</b>	<b>9.155</b>	<b>0</b>	<b>9.155</b>
Indirizzo politico	887	0	887	887	0	887	887	0	887
Servizi e affari generali per le amministrazioni di competenza	8.270	0	8.270	8.268	0	8.268	8.268	0	8.268

**Tabella 11.3. Spesa rimodulabile - Riduzione percentuale dello stanziamento complessivo rispetto alle previsioni del ddl bilancio 2012**

	<b>2012</b>	<b>2013</b>	<b>2014</b>
<b>MINISTERO DELLA DIFESA</b>	<b>-29,7</b>	<b>-11,6</b>	<b>-15,1</b>
<b>Difesa e sicurezza del territorio</b>	<b>0,0</b>	<b>0,0</b>	<b>-30,0</b>
Approntamento e impiego Carabinieri per la difesa e la sicurezza	0,0	0,0	0,0
Approntamento e impiego delle forze aeree	0,0	0,0	0,0
Approntamento e impiego delle forze navali	0,0	0,0	0,0
Approntamento e impiego delle forze terrestri	0,0	0,0	0,0
Funzioni non direttamente collegate ai compiti di difesa militare	0,0	0,0	0,0
Missioni militari di pace	0,0	0,0	0,0
Pianificazione generale delle Forze Armate e approvvigionamenti militari	0,0	0,0	-35,8
<b>Fondi da ripartire</b>	<b>-66,8</b>	<b>-24,0</b>	<b>0,0</b>
Fondi da assegnare	-66,8	-24,0	0,0
<b>Ricerca e innovazione</b>	<b>0,0</b>	<b>0,0</b>	<b>0,0</b>
Ricerca tecnologica nel settore della difesa	0,0	0,0	0,0
<b>Servizi istituzionali e generali delle amministrazioni pubbliche</b>	<b>0,0</b>	<b>0,0</b>	<b>0,0</b>
Indirizzo politico	0,0	0,0	0,0
Servizi e affari generali per le amministrazioni di competenza	0,0	0,0	0,0

## **12. Ministero delle politiche agricole, alimentari e forestali**

Al netto di quanto stabilito dal ddl di stabilità, gli stanziamenti per il Ministero delle politiche agricole, alimentari e forestali, che ammontano a circa 1 miliardo per ciascuno degli anni del triennio 2012-2014 (tabella 12.1)

Il Ministero subisce riduzioni di spesa per la componente non rimodulabile di 42 milioni nel 2012, di 15 milioni per ciascuno degli esercizi 2013 e 2014 (tabella 12.4). I tagli alla componente rimodulabile, invece, sono pari a 126 milioni nel 2012, a 47 milioni nel 2013 e a 66 milioni nel 2014 (tabella 12.2). Tali variazioni implicano una riduzione percentuale rispetto agli stanziamenti di bilancio a legislazione vigente previsti per la componente di spesa rimodulabile del 28 per cento nel 2012, 15 per cento nel 2013 e 21 per cento nel 2014 (tabella 12.3).

La missione sulla quale si concentra la quasi totalità dei tagli applicati alle spese rimodulabili è "Agricoltura, politiche alimentari e pesca" per un ammontare di circa 124 milioni nel 2012, 44 milioni nel 2013 e 64 nel 2014 (tabella 12.2). La stessa missione si riduce in valori percentuali, del 31 per cento nel 2012 e nel biennio successivo del 17 e 24 per cento. Il programma che assorbe la totalità dei tagli della missione in esame è "Sviluppo e sostenibilità del settore agricolo, agroindustriale e mezzi tecnici di produzione".

**Tabella 12.1. Stanziamenti di bilancio e riduzioni articolati per spese rimodulabili e non rimodulabili**

*(in migliaia di euro)*

	2012			2013			2014		
	DDL Bilancio	Riduzioni	Totale	DDL Bilancio	Riduzioni	Totale	DDL Bilancio	Riduzioni	Totale
<b>MINISTERO DELLE POLITICHE AGRICOLE ALIMENTARI E FORESTALI</b>	<b>1.246.220</b>	<b>168.774</b>	<b>1.077.446</b>	<b>1.090.365</b>	<b>62.564</b>	<b>1.027.801</b>	<b>1.081.747</b>	<b>81.429</b>	<b>1.000.318</b>
Non rimodulabili	798.544	42.400	756.144	772.237	15.200	757.037	763.883	15.200	748.683
Rimodulabili	447.675	126.374	321.301	318.128	47.364	270.764	317.864	66.229	251.635

Tabella 12.2. Spesa rimodulabile - Stanziamenti di bilancio e riduzioni articolati per missioni e programmi

(in migliaia di euro)

	2012			2013			2014		
	DDL Bilancio	Riduzioni	Totale	DDL Bilancio	Riduzioni	Totale	DDL Bilancio	Riduzioni	Totale
<b>MINISTERO DELLE POLITICHE AGRICOLE ALIMENTARI E FORESTALI</b>	<b>447.675</b>	<b>126.374</b>	<b>321.301</b>	<b>318.128</b>	<b>47.364</b>	<b>270.764</b>	<b>317.864</b>	<b>66.229</b>	<b>251.635</b>
<b>Agricoltura, politiche agroalimentari e pesca</b>	<b>395.654</b>	<b>123.874</b>	<b>271.780</b>	<b>269.107</b>	<b>44.964</b>	<b>224.143</b>	<b>268.803</b>	<b>63.729</b>	<b>205.074</b>
Politiche europee ed internazionali nel settore agricolo e della pesca	17.944	0	17.944	17.191	0	17.191	17.191	0	17.191
Sviluppo delle filiere agroalimentari, tutela e valorizzazione delle produzioni di qualita' e tipiche	4.186	0	4.186	4.186	0	4.186	4.186	0	4.186
Sviluppo e sostenibilita' del settore agricolo, agroindustriale e mezzi tecnici di produzione	366.791	123.874	242.917	242.498	44.964	197.534	242.498	63.729	178.769
Vigilanza, prevenzione e repressione frodi nel settore agricolo, agroalimentare, agroindustriale e forestale	6.733	0	6.733	5.232	0	5.232	4.928	0	4.928
<b>Fondi da ripartire</b>	<b>1.705</b>	<b>0</b>	<b>1.705</b>	<b>1.705</b>	<b>0</b>	<b>1.705</b>	<b>1.705</b>	<b>0</b>	<b>1.705</b>
Fondi da assegnare	1.705	0	1.705	1.705	0	1.705	1.705	0	1.705
<b>Ordine pubblico e sicurezza</b>	<b>9.053</b>	<b>0</b>	<b>9.053</b>	<b>9.053</b>	<b>175</b>	<b>8.878</b>	<b>9.053</b>	<b>175</b>	<b>8.878</b>
Sicurezza pubblica in ambito rurale e montano	9.053	0	9.053	9.053	175	8.878	9.053	175	8.878
<b>Servizi istituzionali e generali delle amministrazioni pubbliche</b>	<b>2.872</b>	<b>0</b>	<b>2.872</b>	<b>2.872</b>	<b>0</b>	<b>2.872</b>	<b>2.912</b>	<b>0</b>	<b>2.912</b>
Indirizzo politico	1.131	0	1.131	1.131	0	1.131	1.131	0	1.131
Servizi e affari generali per le amministrazioni di competenza	1.742	0	1.742	1.742	0	1.742	1.782	0	1.782
<b>Soccorso civile</b>	<b>17.208</b>	<b>529</b>	<b>16.679</b>	<b>17.208</b>	<b>925</b>	<b>16.283</b>	<b>17.208</b>	<b>925</b>	<b>16.283</b>
Interventi per soccorsi	17.208	529	16.679	17.208	925	16.283	17.208	925	16.283
<b>Sviluppo sostenibile e tutela del territorio e dell'ambiente</b>	<b>21.183</b>	<b>1.971</b>	<b>19.212</b>	<b>18.183</b>	<b>1.300</b>	<b>16.883</b>	<b>18.183</b>	<b>1.400</b>	<b>16.783</b>
Tutela e conservazione della fauna e della flora e salvaguardia della biodiversita'	21.183	1.971	19.212	18.183	1.300	16.883	18.183	1.400	16.783

**Tabella 12.3. Spesa rimodulabile - Riduzione percentuale dello stanziamento complessivo rispetto alle previsioni del ddl bilancio 2012**

	2012	2013	2014
<b>MINISTERO DELLE POLITICHE AGRICOLE ALIMENTARI E FORESTALI</b>	<b>-28,2</b>	<b>-14,9</b>	<b>-20,8</b>
<b>Agricoltura, politiche agroalimentari e pesca</b>	<b>-31,3</b>	<b>-16,7</b>	<b>-23,7</b>
Politiche europee ed internazionali nel settore agricolo e della pesca	0,0	0,0	0,0
Sviluppo delle filiere agroalimentari, tutela e valorizzazione delle produzioni di qualità e tipiche	0,0	0,0	0,0
Sviluppo e sostenibilità del settore agricolo, agroindustriale e mezzi tecnici di produzione	-33,8	-18,5	-26,3
Vigilanza, prevenzione e repressione frodi nel settore agricolo, agroalimentare, agroindustriale e forestale	0,0	0,0	0,0
<b>Fondi da ripartire</b>	<b>0,0</b>	<b>0,0</b>	<b>0,0</b>
Fondi da assegnare	0,0	0,0	0,0
<b>Ordine pubblico e sicurezza</b>	<b>0,0</b>	<b>-1,9</b>	<b>-1,9</b>
Sicurezza pubblica in ambito rurale e montano	0,0	-1,9	-1,9
<b>Servizi istituzionali e generali delle amministrazioni pubbliche</b>	<b>0,0</b>	<b>0,0</b>	<b>0,0</b>
Indirizzo politico	0,0	0,0	0,0
Servizi e affari generali per le amministrazioni di competenza	0,0	0,0	0,0
<b>Soccorso civile</b>	<b>-3,1</b>	<b>-5,4</b>	<b>-5,4</b>
Interventi per soccorsi	-3,1	-5,4	-5,4
<b>Sviluppo sostenibile e tutela del territorio e dell'ambiente</b>	<b>-9,3</b>	<b>-7,1</b>	<b>-7,7</b>
Tutela e conservazione della fauna e della flora e salvaguardia della biodiversità	-9,3	-7,1	-7,7

**Tabella 12.4. Spesa non rimodulabile - Dettaglio degli interventi di riduzione**

*(in milioni di euro)*

	Comma dell'Art. 4	Leggi interessate	Materia interessata	2012	2013	2014
<b>MINISTERO DELLE POLITICHE AGRICOLE ALIMENTARI E FORESTALI</b>			<b>Totale</b>	<b>42,4</b>	<b>15,2</b>	<b>15,2</b>
	comma 59	-	Istituto per lo sviluppo agroalimentare	32,4	9,2	9,2
	comma 61	Legge n. 30/1998	Sgravi contributivi	10,0	6,0	6,0

### **13. Ministero per i beni e le attività culturali**

Gli stanziamenti di spesa per il Ministero per i beni e le attività culturali, al netto delle riduzioni stabilite nel ddl di stabilità, ammontano a circa 1,6 miliardi per ciascun esercizio del triennio 2012-2014 (tabella 13.1).

La componente non rimodulabile viene ridotta solo per gli esercizi 2012 e 2013 per circa 60 milioni e 10 milioni rispettivamente (tabella 13.4).

La componente rimodulabile rimane inalterata nel 2012, mentre per il 2013 e 2014 i tagli ammontano rispettivamente a 11,8 milioni e a circa 28 milioni. In aggiunta a queste riduzioni, a salvaguardia della realizzazione delle riduzioni di spesa, sono stati previsti ulteriori accantonamenti che ammontano a circa 12 milioni nel 2013 e 28 milioni nel 2014.

Tali variazioni implicano una riduzione percentuale rispetto agli stanziamenti di bilancio a legislazione vigente della componente di spesa rimodulabile dell'1,5 per cento nel 2013 e del 3,5 per cento nel 2014 (tabella 13.3). In valori assoluti, le riduzioni più consistenti delle spese rimodulabili coinvolgono la missione "Tutela e valorizzazione dei beni e attività culturali e paesaggistici" per un totale di 9 milioni nel 2013 e 22 milioni nel 2014 (tabella 13.2). All'interno di questa missione i programmi che risultano più colpiti sono "Sostegno, valorizzazione e tutela del settore dello spettacolo" e "Tutela dei beni librari, promozione e sostegno del libro e dell'editoria". In valori percentuali, la missione "Servizi istituzionali e generali delle pubbliche amministrazioni" subisce una riduzione del 9 per cento nel 2012 e del 22 per cento nel 2014.



**Tabella 13.1. Stanziamenti di bilancio e riduzioni articolati per spese rimodulabili e non rimodulabili**
*(in migliaia di euro)*

	2012			2013			2014		
	DDL Bilancio	Riduzioni	Totale	DDL Bilancio	Riduzioni	Totale	DDL Bilancio	Riduzioni	Totale
<b>MINISTERO PER I BENI E LE ATTIVITA' CULTURALI</b>	<b>1.687.429</b>	<b>60.400</b>	<b>1.627.029</b>	<b>1.684.900</b>	<b>21.813</b>	<b>1.663.087</b>	<b>1.683.266</b>	<b>28.378</b>	<b>1.654.888</b>
Non rimodulabili	884.265	60.400	823.865	884.430	10.000	874.430	882.759	0	882.759
Rimodulabili	803.165	0	803.165	800.470	11.813	788.657	800.507	28.378	772.129
Accantonamenti		0			11.800			28.400	

**Tabella 13.2. Spesa rimodulabile - Stanziamenti di bilancio e riduzioni articolati per missioni e programmi**
*(in migliaia di euro)*

	2012			2013			2014		
	DDL Bilancio	Riduzioni	Totale	DDL Bilancio	Riduzioni	Totale	DDL Bilancio	Riduzioni	Totale
<b>MINISTERO PER I BENI E LE ATTIVITA' CULTURALI</b>	<b>794.691</b>	<b>0</b>	<b>794.691</b>	<b>800.470</b>	<b>11.813</b>	<b>788.657</b>	<b>800.507</b>	<b>28.378</b>	<b>772.129</b>
<b>Fondi da ripartire</b>	<b>31.145</b>	<b>0</b>	<b>31.145</b>	<b>31.145</b>	<b>244</b>	<b>30.901</b>	<b>31.145</b>	<b>585</b>	<b>30.560</b>
Fondi da assegnare	31.145	0	31.145	31.145	244	30.901	31.145	585	30.560
<b>Ricerca e innovazione</b>	<b>8.474</b>	<b>0</b>	<b>8.474</b>	<b>5.830</b>	<b>493</b>	<b>5.337</b>	<b>5.830</b>	<b>1.183</b>	<b>4.647</b>
Ricerca in materia di beni e attivita' culturali	8.474	0	8.474	5.830	493	5.337	5.830	1.183	4.647
<b>Servizi istituzionali e generali delle amministrazioni pubbliche</b>	<b>19.611</b>	<b>0</b>	<b>19.611</b>	<b>18.590</b>	<b>1.773</b>	<b>16.817</b>	<b>18.590</b>	<b>4.257</b>	<b>14.333</b>
Indirizzo politico	372	0	372	372	42	330	372	100	272
Servizi e affari generali per le amministrazioni di competenza	19.239	0	19.239	18.218	1.731	16.487	18.218	4.157	14.061
<b>Tutela e valorizzazione dei beni e attivita' culturali e paesaggistici</b>	<b>743.934</b>	<b>0</b>	<b>743.934</b>	<b>744.904</b>	<b>9.303</b>	<b>735.601</b>	<b>744.941</b>	<b>22.353</b>	<b>722.588</b>
Coordinamento ed indirizzo per la salvaguardia del patrimonio culturale	952	0	952	802	42	760	802	101	701
Sostegno, valorizzazione e tutela del settore dello spettacolo	441.710	0	441.710	438.124	2.778	435.346	438.158	6.681	431.477
Tutela dei beni archeologici	11.142	0	11.142	10.646	208	10.438	10.646	500	10.146
Tutela dei beni archivistici	24.539	0	24.539	23.339	308	23.031	23.342	740	22.602
Tutela dei beni librari, promozione e sostegno del libro e dell'editoria	50.884	0	50.884	48.327	4.411	43.916	48.327	10.594	37.733
Tutela del patrimonio culturale	188.520	0	188.520	196.582	238	196.344	196.582	573	196.009
Tutela delle belle arti, dell'architettura e dell' arte contemporanee; tutela e valorizzazione del paesaggio	17.963	0	17.963	19.060	389	18.671	19.060	934	18.126
Valorizzazione del patrimonio culturale	6.827	0	6.827	6.627	767	5.860	6.627	1.842	4.785
Vigilanza, prevenzione e repressione in materia di patrimonio culturale	1.397	0	1.397	1.397	162	1.235	1.397	388	1.009

**Tabella 13.3. Spesa rimodulabile - Riduzione percentuale dello stanziamento complessivo rispetto alle previsioni del ddl bilancio 2012**

	2012	2013	2014
<b>MINISTERO PER I BENI E LE ATTIVITA' CULTURALI</b>	<b>0,0</b>	<b>-1,5</b>	<b>-3,5</b>
<b>Fondi da ripartire</b>	<b>0,0</b>	<b>-0,8</b>	<b>-1,9</b>
Fondi da assegnare	0,0	-0,8	-1,9
<b>Ricerca e innovazione</b>	<b>0,0</b>	<b>-8,5</b>	<b>-20,3</b>
Ricerca in materia di beni e attivita' culturali	0,0	-8,5	-20,3
<b>Servizi istituzionali e generali delle amministrazioni pubbliche</b>	<b>0,0</b>	<b>-9,5</b>	<b>-22,9</b>
Indirizzo politico	0,0	-11,3	-26,9
Servizi e affari generali per le amministrazioni di competenza	0,0	-9,5	-22,8
<b>Tutela e valorizzazione dei beni e attivita' culturali e paesaggistici</b>	<b>0,0</b>	<b>-1,2</b>	<b>-3,0</b>
Coordinamento ed indirizzo per la salvaguardia del patrimonio culturale	0,0	-5,2	-12,6
Sostegno, valorizzazione e tutela del settore dello spettacolo	0,0	-0,6	-1,5
Tutela dei beni archeologici	0,0	-2,0	-4,7
Tutela dei beni archivistici	0,0	-1,3	-3,2
Tutela dei beni librari, promozione e sostegno del libro e dell'editoria	0,0	-9,1	-21,9
Tutela del patrimonio culturale	0,0	-0,1	-0,3
Tutela delle belle arti, dell'architettura e dell' arte contemporanee; tutela e valorizzazione del paesaggio	0,0	-2,0	-4,9
Valorizzazione del patrimonio culturale	0,0	-11,6	-27,8
Vigilanza, prevenzione e repressione in materia di patrimonio culturale	0,0	-11,6	-27,8

**Tabella 13.4. Spesa non rimodulabile - Dettaglio degli interventi di riduzione**

*(in milioni di euro)*

	Comma dell'Art. 4	Leggi interessate	Materia interessata	2012	2013	2014
<b>MINISTERO PER I BENI E LE ATTIVITA' CULTURALI</b>			<b>Totale</b>	<b>60,4</b>	<b>10,0</b>	<b>-</b>
	comma 91	Legge n. 237/1993	Somme giacenti nelle contabilità speciali	60,4	10,0	-

#### **14. Ministero della salute**

Al netto di quanto stabilito nel ddl di Stabilità, gli stanziamenti complessivi per il Ministero della salute ammontano a 1,2 miliardi circa per ciascuno degli anni compresi nel triennio 2012-2014 (tabella 14.1). Le riduzioni previste per le spese rimodulabili del Ministero ammontano a circa 66 milioni nel 2012 (9 per cento), 23 milioni nel 2013 (3 per cento) e circa 30 milioni nel 2014 (4 per cento). Non viene incisa la componente non rimodulabile.

Le missioni interessate da queste riduzioni sono "Ricerca e innovazione" (i cui stanziamenti sono ridotti in misura pari al 10 per cento nel 2012, al 6 per cento nel 2013 e al 8 per cento nel 2014) e "Tutela della salute" - il cui stanziamento viene ridotto soltanto per l'anno 2012 in misura pari al 9 per cento circa (tabella 14.2).

**Tabella 14.1. Stanziamenti di bilancio e riduzioni articolati per spese rimodulabili e non rimodulabili**

(in migliaia di euro)

	2012			2013			2014		
	DDL Bilancio	Riduzioni	Totale	DDL Bilancio	Riduzioni	Totale	DDL Bilancio	Riduzioni	Totale
<b>MINISTERO DELLA SALUTE</b>	<b>1.286.138</b>	<b>66.100</b>	<b>1.220.038</b>	<b>1.264.898</b>	<b>22.999</b>	<b>1.241.899</b>	<b>1.264.734</b>	<b>29.912</b>	<b>1.234.822</b>
Non rimodulabili	586.964		586.964	586.813		586.813	586.929		586.929
Rimodulabili	699.175	66.100	633.075	678.085	22.999	655.086	677.805	29.912	647.893

**Tabella 14.2. Spesa rimodulabile - Stanziamenti di bilancio e riduzioni articolati per missioni e programmi**

(in migliaia di euro)

	2012			2013			2014		
	DDL Bilancio	Riduzioni	Totale	DDL Bilancio	Riduzioni	Totale	DDL Bilancio	Riduzioni	Totale
<b>MINISTERO DELLA SALUTE</b>	<b>699.175</b>	<b>66.100</b>	<b>633.075</b>	<b>678.085</b>	<b>22.999</b>	<b>655.086</b>	<b>677.805</b>	<b>29.912</b>	<b>647.893</b>
<b>Fondi da ripartire</b>	<b>18.094</b>	<b>0</b>	<b>18.094</b>	<b>16.094</b>	<b>0</b>	<b>16.094</b>	<b>16.094</b>	<b>0</b>	<b>16.094</b>
Fondi da assegnare	18.094	0	18.094	16.094	0	16.094	16.094	0	16.094
<b>Ricerca e innovazione</b>	<b>382.294</b>	<b>41.100</b>	<b>341.194</b>	<b>371.296</b>	<b>22.999</b>	<b>348.297</b>	<b>371.294</b>	<b>29.912</b>	<b>341.382</b>
Ricerca per il settore della sanità pubblica	382.294	41.100	341.194	371.296	22.999	348.297	371.294	29.912	341.382
Ricerca per il settore zooprofilattico	0	0	0	0	0	0	0	0	0
<b>Servizi istituzionali e generali delle amministrazioni pubbliche</b>	<b>15.811</b>	<b>0</b>	<b>15.811</b>	<b>15.417</b>	<b>0</b>	<b>15.417</b>	<b>15.153</b>	<b>0</b>	<b>15.153</b>
Indirizzo politico	648	0	648	648	0	648	648	0	648
Servizi e affari generali per le amministrazioni di competenza	15.163	0	15.163	14.769	0	14.769	14.505	0	14.505
<b>Tutela della salute</b>	<b>282.976</b>	<b>25.000</b>	<b>257.976</b>	<b>275.279</b>	<b>0</b>	<b>275.279</b>	<b>275.264</b>	<b>0</b>	<b>275.264</b>
Prevenzione e comunicazione in materia sanitaria umana e coordinamento in ambito internazionale	38.053	0	38.053	32.547	0	32.547	32.532	0	32.532
Programmazione sanitaria in materia di livelli essenziali di assistenza e assistenza in materia sanitaria umana	27.851	0	27.851	27.166	0	27.166	27.166	0	27.166
Regolamentazione e vigilanza in materia di prodotti farmaceutici ed altri prodotti sanitari ad uso umano e di sicurezza delle cure	188.726	25.000	163.726	187.726	0	187.726	187.726	0	187.726
Sanità pubblica veterinaria, igiene e sicurezza degli alimenti	27.272	0	27.272	26.766	0	26.766	26.766	0	26.766
Vigilanza, prevenzione e repressione nel settore sanitario	0	0	0	1.073	0	1.073	1.073	0	1.073

**Tabella 14.3. Spesa rimodulabile - Riduzione percentuale dello stanziamento complessivo rispetto alle previsioni del ddl bilancio 2012**

	2012	2013	2014
<b>MINISTERO DELLA SALUTE</b>	<b>-9,5</b>	<b>-3,4</b>	<b>-4,4</b>
<b>Fondi da ripartire</b>	<b>0,0</b>	<b>0,0</b>	<b>0,0</b>
Fondi da assegnare	0,0	0,0	0,0
<b>Ricerca e innovazione</b>	<b>-10,8</b>	<b>-6,2</b>	<b>-8,1</b>
Ricerca per il settore della sanità pubblica	-10,8	-6,2	-8,1
Ricerca per il settore zooprofilattico	0,0	0,0	0,0
<b>Servizi istituzionali e generali delle amministrazioni pubbliche</b>	<b>0,0</b>	<b>0,0</b>	<b>0,0</b>
Indirizzo politico	0,0	0,0	0,0
Servizi e affari generali per le amministrazioni di competenza	0,0	0,0	0,0
<b>Tutela della salute</b>	<b>-8,8</b>	<b>0,0</b>	<b>0,0</b>
Prevenzione e comunicazione in materia sanitaria umana e coordinamento in ambito internazionale	0,0	0,0	0,0
Programmazione sanitaria in materia di livelli essenziali di assistenza e assistenza in materia sanitaria umana	0,0	0,0	0,0
Regolamentazione e vigilanza in materia di prodotti farmaceutici ed altri prodotti sanitari ad uso umano e di sicurezza delle cure	-13,2	0,0	0,0
Sanità pubblica veterinaria, igiene e sicurezza degli alimenti	0,0	0,0	0,0
Vigilanza, prevenzione e repressione nel settore sanitario	0,0	0,0	0,0

Il testo del presente dossier è disponibile in formato elettronico sulla url  
<http://www.senato.it/documentazione/bilancio>