

# SENATO DELLA REPUBBLICA

XIV LEGISLATURA

**Doc. CXIV**  
**n. 11**

## RELAZIONE

### SULLE OPERAZIONI DI CESSIONE E CARTOLARIZZAZIONE DEI CREDITI CONTRIBUTIVI DELL'INPS

(Situazione al 28 febbraio 2006)

*(Articolo 13, comma 1, della legge 23 dicembre 1998, n. 448, e successive modificazioni)*

**Presentata dal Ministro dell'economia e delle finanze**  
(TREMONTI)

—————  
**Comunicata alla Presidenza il 20 aprile 2006**  
—————



## Sommario pagamenti al 31/01/06

### 1) OBBLIGAZIONI IN ESSERE IN LINEA CAPITALE AL 31/01/06

Serie 5A	Euro	1.500.000.000,00
Serie 6	Euro	1.500.000.000,00
Serie 7	Euro	1.500.000.000,00
Serie 7A	Euro	1.925.000.000,00
Serie 8	Euro	2.050.000.000,00
Serie 9	Euro	1.575.000.000,00
Serie 10	Euro	1.500.000.000,00
<b>TOTALE</b>	<b>Euro</b>	<b>11.550.000.000,00</b>

### 2) PAGAMENTI EFFETTUATI

Ammontare delle cedole pagate il 31/01/06

Serie 5A	Euro	17.004.000,00
Serie 6	Euro	18.864.000,00
Serie 7	Euro	18.088.500,00
Serie 7A	Euro	7.551.775,00
Serie 8	Euro	23.661.100,00
Serie 9	Euro	6.276.375,00
Serie 10	Euro	6.001.500,00
<b>TOTALE</b>	<b>Euro</b>	<b>97.447.250,00</b>

### ALTRI PAGAMENTI EFFETTUATI ALLA DATA DEL 31/01/06

<b>SPESE</b>	<b>Euro</b>	<b>846.536,41</b>
<b>SWAPS</b>	<b>Euro</b>	<b>48.552.706,94</b>

**Andamento degli Incassi**  
**INCASSI SCCI DAL 12.01.2005 ALL' 11.01.2006**  
 ( al netto delle commissioni di servicing )

	FASE AMMINISTR.	IN FASE LEGALE	CONDONO	COMPENSAZ. E CESSIONI	TOTALE	CONCESS.	TOTALE GENERALE
AZIENDE	1.019.673	131.520	40.825	88.381	1.280.399		
AUTONOMI	341.574	15.122	16.201	0	372.897		
AGRICOLI	128.689	0	50.360	0	179.049		
TOTALE	1.489.936	146.642	107.386	88.381	1.832.345	870.206	2.702.551
Incassi da Attribuire							4.008
TOT.GEN.	1.489.936	146.642	107.386	88.381	1.832.345		2.706.559

**SALDO DI CASSA SCCI PRESSO BANCA D'ITALIA**  
 ( Gli importi sono in milioni di Euro )

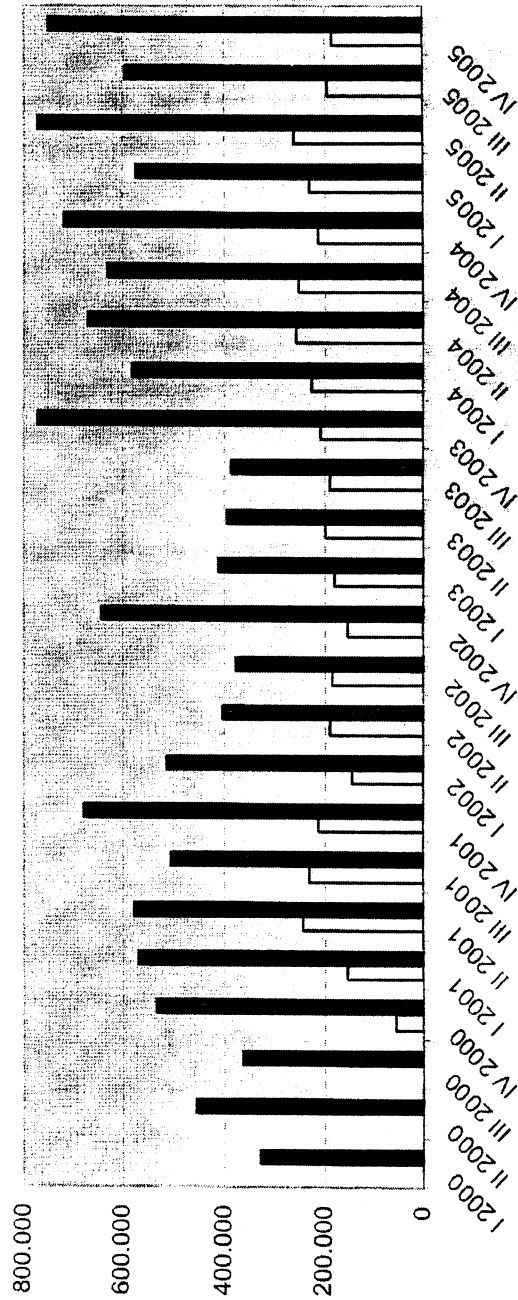
*Saldo della contabilità speciale all' 11. 01.2006*

Saldo della contabilità speciale	3.910.828
di cui	
Riserva relativa alla terza cessione	- 200.000
“ Accumulation Amount “	3.763.982

# Andamento degli Incassi (continua)

SCC INCASSI TRIMESTRALI  
(1 Gennaio 2000 - 11 Gennaio 2006, in Euro/000)

□ Concessionari  
■ Total



Fonte: Elaborazioni della Direzione Generale dell'Ente Cassa di Roma

## ***INCASSI: CONFRONTO CON IL CASO BASE***

L'ammontare degli incassi totali dal 12 gennaio 2005 all'11 gennaio 2006, pari a 2.706 milioni di Euro, risulta:

1. superiore del 10,8% rispetto alle proiezioni del Caso Base formulate nel dicembre 2005 al momento dell'emissione della Serie 7A, Serie 9 e Serie 10 (2.442 milioni di Euro per tutto il 2005);
2. superiore al livello degli incassi registrati durante il periodo corrispondente del 2004 (2.610 milioni di Euro).

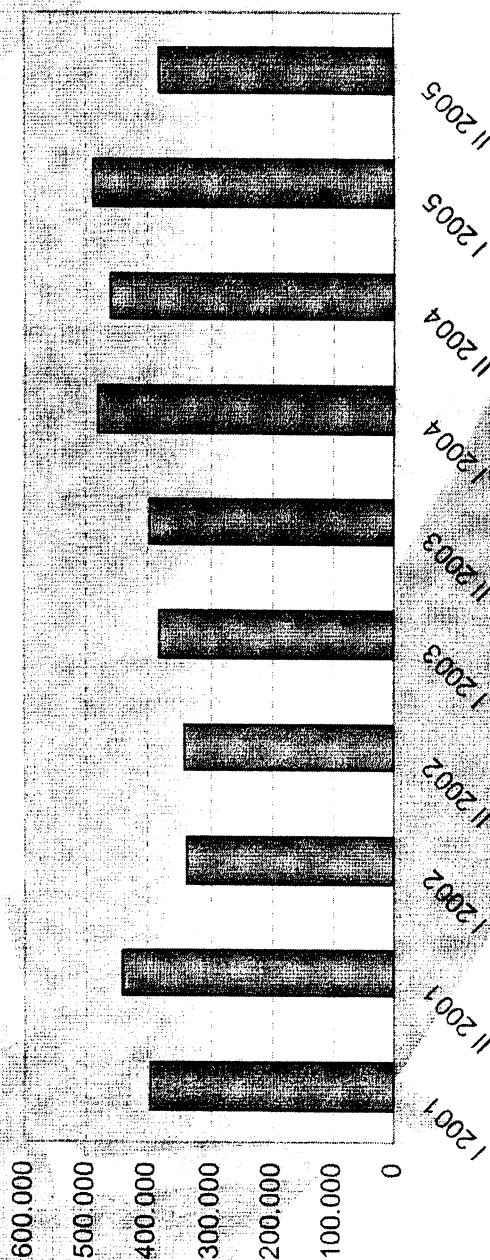
Gli incassi continuano a mostrare un andamento positivo, confermando la stabilità e la regolarità della performance del programma di cartolarizzazione dei crediti INPS nel tempo.

# Incassi tramite Concessionari

- Nel periodo di riferimento (12 Gennaio 2005 – 11 Gennaio 2006), gli incassi realizzati dai *Concessionari* sono stati pari a 870 milioni di Euro (rappresentando il 32,2 % degli incassi totali del periodo)
- I dati confermano il contributo dei *Concessionari* agli incassi totali

INCASSI DEI CONCESSIONARI per semestre relativamente al periodo

1 Gennaio 2001 – 11 Gennaio 2006, in Euro/000



## INCASSI: DISTRIBUZIONE GEOGRAFICA

INCASSI VERSATI DA INPS DAL 12.01.2005 ALL' 11.01.2006  
( al netto della commissione di servicing corrisposta all'INPS )

(importi in milioni di euro)

PIEMONTE	117.589
VALLE D'AOSTA	4.525
LOMBARDIA	284.146
LIGURIA	41.899
TRENTINO ALTO ADIGE	22.034
VENETO	146.357
FRIULI VENEZIA GIULIA	32.738
EMILIA ROMAGNA	112.246
TOSCANA	113.662
UMBRIA	26.712
MARCHE	45.492
LAZIO	226.206
ABRUZZO	60.290
MOLISE	8.815
CAMPANIA	184.606
PUGLIA	108.287
BASILICATA	24.800
CALABRIA	64.815
SICILIA	153.737
SARDEGNA	53.389
TOTALE	1.832.345



## Distribuzione geografica degli incassi

## FLUSSI INFORMATIVI DEI CONCESSIONARI FINO AL 31.12.2005

( al lordo della commissione di servicing )

Importi in milioni di euro

Regioni		%
<i>Valle d'Aosta</i>	12.745	0%
<i>Piemonte</i>	334.980	8%
<i>Liguria</i>	142.368	3%
<i>Lombardia</i>	705.636	17%
<i>Veneto</i>	319.020	8%
<i>Trentino Alto Adige</i>	55.569	1%
<i>Friuli Venezia Giulia</i>	83.757	2%
<i>Emilia Romagna</i>	322.859	8%
<b>Totale Nord Italia</b>	<b>1.976.934</b>	<b>48%</b>
<i>Toscana</i>	303.143	7%
<i>Umbria</i>	69.426	2%
<i>Marche</i>	116.544	3%
<i>Lazio</i>	374.723	9%
<i>Abruzzo</i>	111.835	3%
<b>Totale Centro Italia</b>	<b>975.672</b>	<b>24%</b>
<i>Basilicata</i>	52.297	1%
<i>Campania</i>	291.350	7%
<i>Calabria</i>	104.119	2%
<i>Molise</i>	25.771	1%
<i>Puglia</i>	269.939	7%
<i>Sardegna</i>	122.811	3%
<i>Sicilia</i>	296.444	7%
<b>Totale Sud Italia e Isole</b>	<b>1.162.732</b>	<b>28%</b>
<b>Totale incassi da Concessionari</b>	<b>4.115.337</b>	<b>100%</b>

*Gli importi indicati nella tabella non comprendono tutti gli incassi da Concessionari all'11 gennaio 2006, ma solo i flussi informativi ricevuti ed acquisiti da INPS al 31 dicembre 2005.*

## XIV LEGISLATURA - DISEGNI DI LEGGE E RELAZIONI - DOCUMENTI

**Incessi: Distribuzione per anno di vetustà**  
**FLUSSI INFORMATIVI DEI CONCESSIONARI FINO FINO AL 31 DICEMBRE 2005**  
 ( al lordo della commissione di servicing – EURO/000 )

Anno competenza	Incessi da Aziende			Incessi da Autonomi			Incessi da Agricoli			Totale Incassi		
	Valore nominale	Sanzioni e Interessi	Valore Nominale	Valore Nominale	Sanzioni e Interessi	Valore Nominale	Valore Nominale	Sanzioni e Interessi	Valore Nominale	Sanzioni e Interessi	Valore Nominale	Sanzioni e Interessi
Anteriore al 1980			11	40		52	158		524		2.693	
1980	461	2.495	45	132		65	154		305		813	
1981	195	527	243	723		150	311		604		1.690	
1982	211	657	1.226	3.506		453	925		1.892		5.299	
1983	213	868	1.750	4.622		459	837		2.462		6.219	
1984	254	760	2.724	6.150		755	1.234		3.784		8.314	
1985	305	930	4.773	9.369		1.127	1.665		6.408		12.415	
1986	508	1.381	4.444	7.805		1.042	1.439		6.009		10.633	
1987	544	1.390	7.420	10.989		822	1.081		8.786		13.392	
1988	522	1.322	13.191	16.775		2.163	2.536		6.009		10.633	
1989	829	1.663	16.823	19.281		3.313	3.456		16.183		20.974	
1990	1.210	2.285	31.046	33.746		4.175	3.867		21.346		25.022	
1991	1.988	3.665	47.746	49.838		5.633	5.213		37.208		41.278	
1992	3.050	5.127	35.947	35.466		6.035	5.312		56.429		60.179	
1993	5.821	8.592	49.317	44.480		6.647	5.974		47.803		49.371	
1994	6.399	8.731	80.563	63.852		8.249	6.661		62.363		59.184	
1995	9.834	13.586	114.413	76.795		11.063	7.128		98.647		84.099	
1996	15.978	19.152	159.250	90.612		14.953	7.498		141.454		103.075	
1997	28.812	27.558	249.671	102.352		20.585	8.019		203.014		125.668	
1998	45.507	39.697	291.980	76.859		64.774	17.279		315.763		150.069	
1999	95.750	41.113	257.671	47.436		66.700	12.790		452.504		135.251	
2000	121.320	33.013	155.066	32.924		51.191	7.749		445.691		93.239	
2001	91.681	25.690	229.397	58.397		43.232	5.834		297.939		66.363	
2002	70.070	14.210	190.751	49.949		27.463	3.776		342.699		78.440	
2003	39.144	7.728	52.536	5.510		11.579	1.378		257.359		61.453	
2004	0	1.534	6	1		6	1		64.115		8.422	
2005	0	477	0	0		0	0		12		478	
TOTALE	540.605	264.150	1.998.014	847.609		352.685	112.274		2.891.304		1.224.034	

Gli importi indicati nella tabella non comprendono tutti gli incassi da Concessionari all'11 gennaio 2006, ma solo i flussi informativi ricevuti ed acquisiti da INPS al 31.12.2005

## Portafoglio Residuo \*

### SCCI Portafoglio residuo al 11.01.2006

	Aziende	Autonomi	Agricoli	Totale
<i>Fase Amministrativa e</i>				
<i>Dilazioni</i>	17.164.765	16.118.144	5.071.299	38.354.208
<i>Fase Legale</i>	21.673.261	1.692.307	109.658	23.475.226
<i>Condoni</i>	1.150.880	250.086	572.426	1.973.392
<b>TOTALE</b>	<b>39.988.905</b>	<b>18.060.538</b>	<b>5.753.383</b>	<b>63.802.826</b>

\* I crediti residui sono stati determinati sottraendo al portafoglio residuo al 11 gennaio 2005, gli incassi lordi del periodo dal 12 gennaio 2005 all' 11 gennaio 2006 (per incassi lordi si intendono gli incassi prima delle trattenute del 3% per "servicing fee" relativamente agli incassi INPS e agli "incassi da attribuire" e delle trattenute del 2,5% a titolo di aggio per gli incassi da Concessionari).

*Gli incassi relativi a Compensazioni e Cessioni sono stati allocati pro-rata alle categorie " Fase Amministrativa e Dilazioni " e " Condoni ".*

*Gli incassi da Concessionari sono stati allocati pro-rata alla categoria " Fase Amministrativa e Dilazioni " ( ripartiti pro-rata tra Aziende, Autonomi e Agricoli ).*

*Gli incassi da attribuire sono stati allocati pro-rata su tutte le categorie.*

*Gli importi riportati nella tabella non includono i crediti ceduti nel Novembre 2005 nell'ambito della sesta operazione di cartolarizzazione, il cui minimo garantito è pari a Euro 6.000.000.000 così suddiviso:*

*Aziende Euro 4.200.000.000*

*Autonomi Euro 1.800.000.000*