



Bruxelles, 9.8.2016  
COM(2016) 499 final

**RELAZIONE DELLA COMMISSIONE**  
**sul ricorso agli agenti contrattuali nel 2014**

## INDICE

1.	Introduzione .....	3
2.	Evoluzione del numero di agenti contrattuali nella Commissione a decorrere dal 2004 .....	4
3.	Distribuzione degli agenti contrattuali della Commissione per sesso e gruppo di funzioni .....	6
4.	Distribuzione degli agenti contrattuali della Commissione per nazionalità.....	7
5.	Distribuzione degli agenti contrattuali della Commissione per servizio .....	13
5.1.	Distribuzione per sesso e per DG.....	14
5.2.1.	Agenti contrattuali 3bis .....	15
5.2.2.	Agenti contrattuali ausiliari 3ter.....	16
6.	Distribuzione degli agenti contrattuali nelle altre istituzioni e agenzie .....	17
6.1.	Distribuzione degli agenti contrattuali nelle altre istituzioni .....	18
6.1.1.	Distribuzione per sesso e gruppo di funzioni nelle altre istituzioni .....	19
6.1.2.	Distribuzione per nazionalità nelle altre istituzioni .....	19
6.2.	Distribuzione degli agenti contrattuali nelle agenzie .....	20
6.2.1.	Distribuzione per sesso e gruppo di funzioni nelle agenzie .....	21
6.2.2.	Distribuzione per nazionalità nelle agenzie .....	23

## 1. INTRODUZIONE

La presente relazione adempie all'obbligo statutario previsto dall'articolo 79, paragrafo 3, del regime applicabile agli altri agenti dell'Unione europea (in appresso RAA) che recita “*La Commissione presenta una relazione annuale sull'uso degli agenti contrattuali da cui risultino, tra l'altro, il numero e il grado degli agenti, l'impiego tipo, l'equilibrio geografico e le risorse di bilancio per gruppo di funzioni*”. Esso fornisce una fotografia dettagliata degli agenti contrattuali (in seguito AC) occupati al 31 dicembre 2014.

I dati di bilancio (trasmessi ogni anno all'autorità di bilancio unitamente al progetto di bilancio – Documento di lavoro, parte II e III) fanno riferimento invece agli AC presenti al momento della presentazione del progetto di bilancio (compresi gli AC assunti utilizzando le entrate con destinazione specifica), ossia: un rendiconto al 1° aprile dell'anno N-1 (dove N è l'anno del progetto di bilancio), l'esecuzione del bilancio dell'anno N-2 e le richieste di stanziamenti con la stima in equivalenti a tempo pieno per l'anno N. Questo spiega le differenze che possono apparire tra le diverse fonti di dati relativamente al numero degli AC.

La presente relazione comprende i dati riguardanti tutte le istituzioni europee (compreso il servizio europeo per l'azione esterna (SEAE), introdotto l'1.1.2011) e le agenzie ai sensi dell'articolo 1 *bis* dello statuto. I dati per la Commissione sono più dettagliati e comprendono il personale finanziato nelle linee operative e di ricerca, gli uffici amministrativi, le delegazioni, le rappresentanze e il Centro comune di ricerca (JRC).

L'articolo 80 del RAA stabilisce una corrispondenza tra ciascun gruppo di funzioni (GF) e le mansioni che possono essere esplesate da un AC:

<b>Gruppo di funzioni</b>	<b>Gradi</b>	<b>Funzioni</b>
<b>IV</b>	Da 13 a 18	Mansioni amministrative, consultive, linguistiche ed altre mansioni tecniche equivalenti, svolte sotto la supervisione di funzionari o di agenti temporanei.
<b>III</b>	Da 8 a 12	Mansioni esecutive, redazionali, contabili ed altre mansioni tecniche equivalenti, svolte sotto la supervisione di funzionari o di agenti temporanei.
<b>II</b>	Da 4 a 7	Lavori d'ufficio e di segreteria, direzione di un ufficio e altre mansioni equivalenti, svolte sotto la supervisione di funzionari o di agenti temporanei.
<b>I</b>	Da 1 a 3	Mansioni manuali o di servizio di sostegno amministrativo, svolte sotto la supervisione di funzionari o di agenti temporanei.

La categoria degli agenti contrattuali è stata creata nel 2004 nel quadro della riforma dello statuto. Da allora, gli AC hanno apportato un utile contributo al lavoro delle istituzioni svolgendo attività di sostegno amministrativo a costi inferiori e fornendo competenze non sempre disponibili presso l'istituzione.

Ciò è particolarmente vero per le funzioni corrispondenti al GF I, che ha sostituito nel 2004 la categoria D per i funzionari. Da allora, ad eccezione del Parlamento, non è stato organizzato alcun concorso per funzionario a seguito della soppressione di tale categoria per le mansioni di usciere e di autista e per le altre mansioni tipiche del livello GF I.

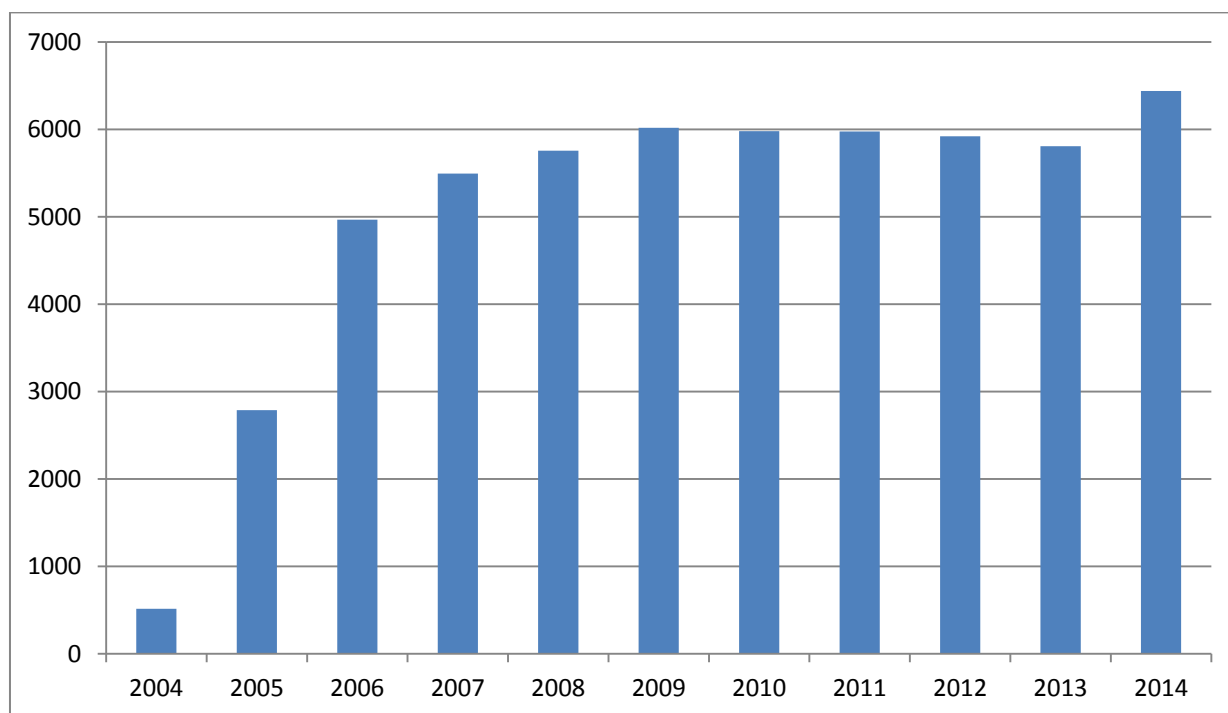
## 2. EVOLUZIONE DEL NUMERO DI AGENTI CONTRATTUALI NELLA COMMISSIONE A DECORRERE DAL 2004

Alla fine del 2014, il numero complessivo di AC per l'insieme delle istituzioni e delle agenzie si situava intorno a 11 100. La Commissione assorbe circa il 58% di tali agenti, rispetto al 60% nel 2012. In un contesto in cui il numero di AC della Commissione è rimasto relativamente stabile fino al 2013, prima di aumentare nel 2014, questa relativa diminuzione degli AC impiegati dalla Commissione si spiega con l'aumento degli AC nelle altre istituzioni e agenzie.

La distribuzione dettagliata per istituzione e agenzia è analizzata più avanti nella presente relazione.

L'evoluzione dal 2004 in seno alla Commissione è stata la seguente<sup>1</sup>:

**Tabella n.1**



Anno	2004	2005	2006	2007	2008	2009	2010	2011	2012	2013	2014
Effettivi	514	2787	4966	5494	5756	6018	5979	5977	5921	5807	6440

L'aumento del numero di AC nella Commissione, che ha raggiunto ormai circa 6 400 unità nel 2014, si spiega con la progressiva scomparsa degli agenti ausiliari (che erano quasi 3000 nel 2003) a favore degli AC ausiliari (articolo 3 *ter* del RAA), con la sostituzione dell'ex categoria D per i funzionari con

<sup>1</sup> Fonte: Piattaforma di analisi HR della Commissione.

gli AC (articolo 3 *bis* del RAA), nonché con la conversione dei posti di funzionario in assegnazioni destinate agli AC negli uffici amministrativi. L'assunzione di agenti contrattuali è inoltre aumentata per coprire le necessità di sostituzioni temporanee di personale statuario a norma dell'articolo 3 *ter* del RAA.

Il numero di AC è aumentato ogni anno fino al 2009, per poi registrare un lieve calo nel 2010. Quest'ultimo è imputabile in particolare al ritardo dei risultati delle nuove selezioni CAST nel 2010.

Benché nel 2011 i dati della Commissione sembrano stabilizzarsi, si tratta in realtà del risultato di due effetti contrari: da un lato, la creazione del SEAE ha comportato il trasferimento di 277 agenti contrattuali del personale della Commissione (che lavorava per la Direzione generale RELEX nelle delegazioni e nelle sedi principali) al SEAE, dall'altro, la Commissione ha assunto 275 AC tra il 2010 e il 2011. Senza il trasferimento dei suddetti agenti al SEAE, l'evoluzione tra il 2010 e il 2011 sarebbe stata di +4,6 % e rientrerebbe quindi nella media dell'evoluzione constatata nel 2008 e nel 2009.

Nel 2012 e nel 2013 il numero di AC ha registrato una leggera diminuzione (-1% e -2% rispettivamente), che si spiega con la generale riduzione del personale in attesa dell'entrata in vigore del nuovo statuto nel gennaio 2014.

Nel settembre 2013 la pubblicazione da parte della Commissione di un invito a manifestare interesse (IMI) per gli agenti contrattuali 3 *ter* ha permesso di proporre nuovi candidati alle Direzioni generali (in appresso DG)<sup>2</sup>. A causa delle differenze nei tempi di selezione e assunzione, l'impatto reale di tale invito risulta particolarmente evidente a partire dal 2014.

Inoltre, l'entrata in vigore del nuovo Statuto il 1° gennaio 2014, ha permesso di estendere la durata del contratto degli AC 3 *ter* fino a sei anni. Molti agenti contrattuali che avevano già prestato tre anni di servizio e che continuavano a prestare servizio alla Commissione in qualità di interinali hanno potuto essere riassunti per un ulteriore periodo contrattuale, permettendo alla Commissione di avvalersi di agenti contrattuali già formati e immediatamente operativi, consentendo di ridurre il numero di interinali<sup>3</sup>.

---

<sup>2</sup> Nel 2013 le banche dati dei candidati esistenti erano difficilmente utilizzabili da parte delle DG a causa della penuria di determinati profili.

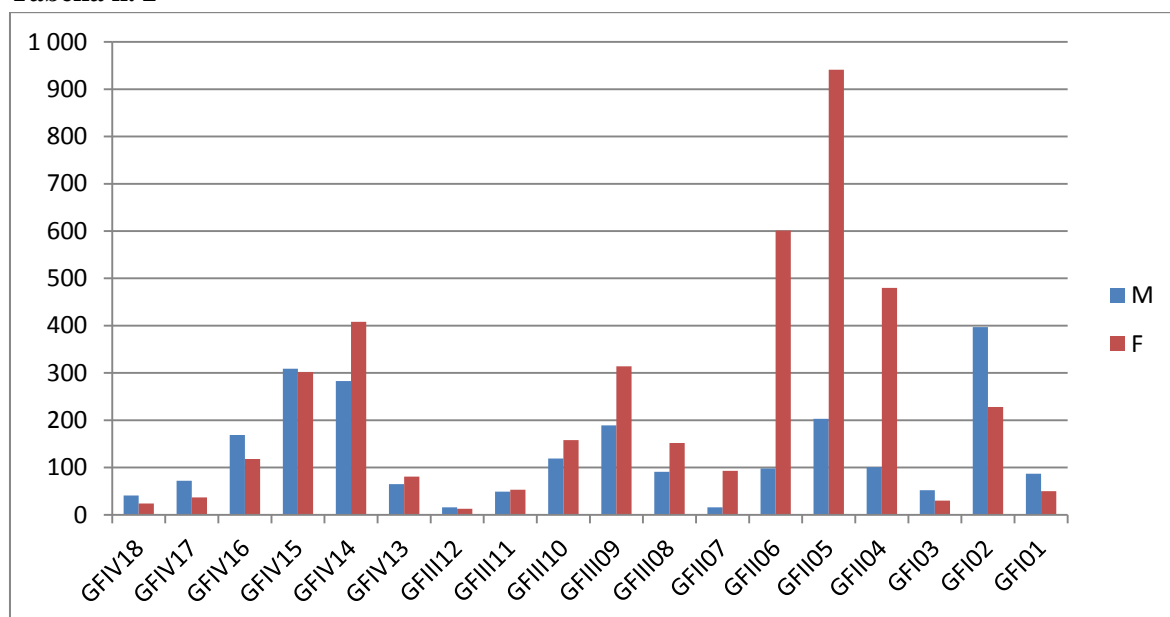
<sup>3</sup> In particolare, il numero di interinali è passato da 415 (1.7.2013) a 188 (1.7.2014).

### 3. DISTRIBUZIONE DEGLI AGENTI CONTRATTUALI DELLA COMMISSIONE PER SESSO E GRUPPO DI FUNZIONI

La distribuzione per GF degli agenti contrattuali si presenta come indicato nella seguente tabella.

#### Distribuzione per sesso e gruppo di funzioni nel 2014<sup>4</sup>

Tabella n. 2



2014		M		F		TOTALE	%
GFIV	GFIV18	41	63,1%	24	36,9%	65	3,4%
	GFIV17	72	66,1%	37	33,9%	109	5,7%
	GFIV16	169	58,9%	118	41,1%	287	15,0%
	GFIV15	309	50,6%	302	49,4%	611	32,0%
	GFIV14	283	41,0%	408	59,0%	691	36,2%
	GFIV13	65	44,5%	81	55,5%	146	7,6%
<b>GFIV</b>		<b>939</b>	<b>49,2%</b>	<b>970</b>	<b>50,8%</b>	<b>1 909</b>	<b>29,6%</b>
GFIII	GFIII12	16	55,2%	13	44,8%	29	2,5%
	GFIII11	49	48,0%	53	52,0%	102	8,8%
	GFIII10	119	43,0%	158	57,0%	277	24,0%
	GFIII09	189	37,6%	314	62,4%	503	43,6%
	GFIII08	91	37,4%	152	62,6%	243	21,1%
<b>GFIII</b>		<b>464</b>	<b>40,2%</b>	<b>690</b>	<b>59,8%</b>	<b>1 154</b>	<b>17,9%</b>
GFII	GFII07	16	14,7%	93	85,3%	109	4,3%
	GFII06	98	14,0%	601	86,0%	699	27,6%
	GFII05	203	17,7%	941	82,3%	1 144	45,2%
	GFII04	101	17,4%	480	82,6%	581	22,9%
<b>GFII</b>		<b>418</b>	<b>16,5%</b>	<b>2 115</b>	<b>83,5%</b>	<b>2 533</b>	<b>39,3%</b>
GFI	GFIO3	52	63,4%	30	36,6%	82	9,7%
	GFIO2	397	63,5%	228	36,5%	625	74,1%
	GFI01	87	63,5%	50	36,5%	137	16,2%
<b>GFI</b>		<b>536</b>	<b>63,5%</b>	<b>308</b>	<b>36,5%</b>	<b>844</b>	<b>13,1%</b>
<b>TOTALE</b>		<b>2 357</b>	<b>36,6%</b>	<b>4 083</b>	<b>63,4%</b>	<b>6 440</b>	<b>100,0%</b>

<sup>4</sup> Fonte: Piattaforma di analisi HR della Commissione.

Al 31 dicembre 2014, 6 440 AC prestavano servizio alla Commissione. Il GF più rappresentato era il GF II, con oltre il 40% degli effettivi nel 2014, in aumento rispetto agli anni precedenti. Tali agenti esercitano mansioni di segreteria o altri compiti analoghi ma anche, ad esempio, mansioni di puericultura. Seguono gli AC appartenenti al GF IV e al GF III.

L'equilibrio tra uomini e donne è sostanzialmente stabile: le donne rappresentavano il 62,8% del numero totale di AC nel 2013, contro il 63,4% nel 2014.

Si osserva che nel GF IV, l'equilibrio tra uomini e donne è stato quasi raggiunto nell'anno 2014. La distribuzione per sesso negli altri GF resta simile a decorrere dal 2011. È riscontrabile una percentuale molto più elevata di donne che di uomini nel GF II (83,5% per il 2014) e, in misura minore, nel GF III (59,8% per il 2014). Viceversa, la presenza maschile è maggiore nel GF I (63,5% nel 2014).

Tale situazione rispecchia ancora una distribuzione "tradizionale" dei tipi di mansioni svolte: mansioni di segreteria o di puericultura per il GF II, mentre il personale del GF I esercita prevalentemente mansioni di usciere o di autista.

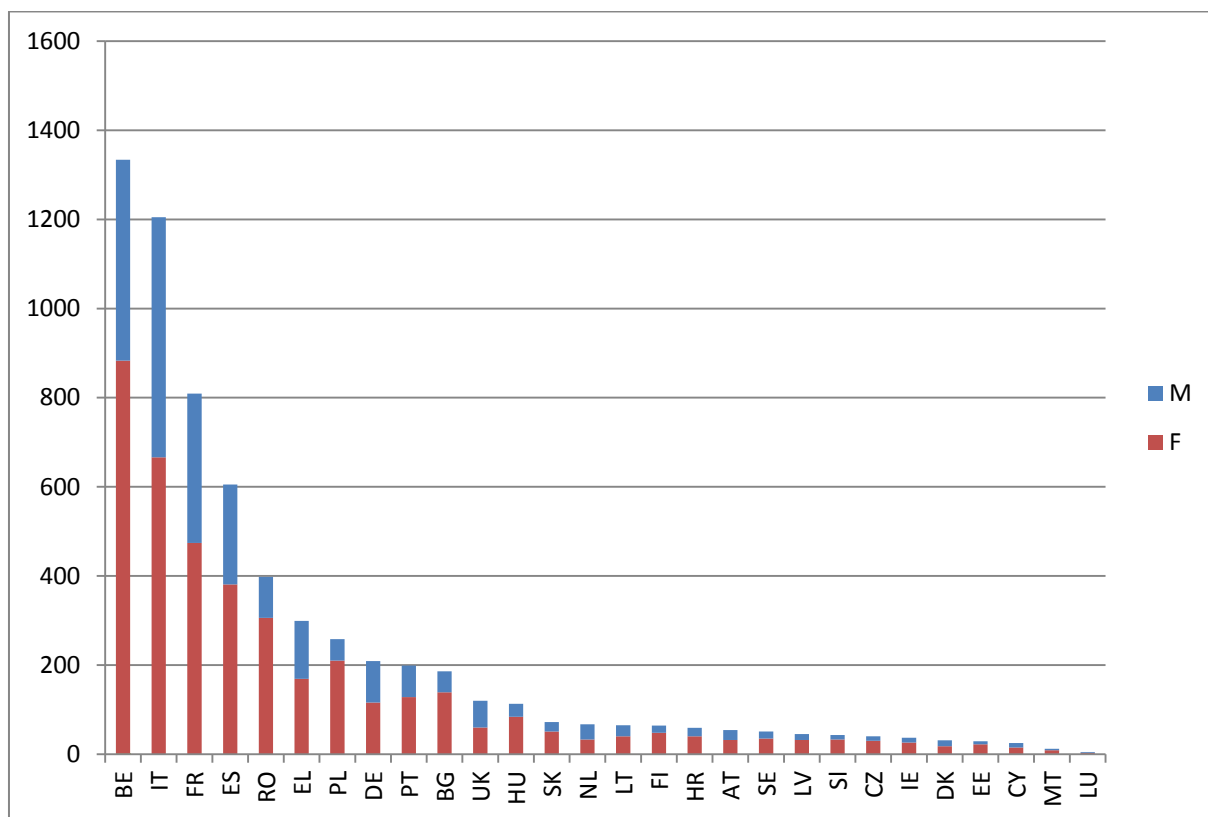
#### **4. DISTRIBUZIONE DEGLI AGENTI CONTRATTUALI DELLA COMMISSIONE PER NAZIONALITÀ**

I cittadini degli Stati membri più rappresentati tra gli AC sono, in ordine decrescente: i belgi, gli italiani, i francesi, gli spagnoli e i rumeni, seguiti dai polacchi e dai greci. Tale rappresentatività è identica dal 2005 per le prime quattro nazionalità. Il Regno Unito e la Germania, come la Polonia e i Paesi Bassi, hanno una rappresentanza piuttosto scarsa rispetto alla loro popolazione. Viceversa, il Belgio e l'Italia presentano una percentuale elevata rispetto alla loro popolazione.

Va osservato che, a seguito dell'adesione della Croazia all'Unione europea il 1° luglio 2013, 59 agenti contrattuali croati erano in servizio alla Commissione al 31 dicembre 2014.

## Distribuzione degli agenti contrattuali della Commissione per nazionalità e sesso nel 2014<sup>5</sup>

**Tabella 3:**



<sup>5</sup> Fonte: Piattaforma di analisi HR della Commissione.



2014	M		F		TOTALE	%
AT	22	40,7%	32	59,3%	54	0,8%
BE	451	33,8%	882	66,2%	1 333	20,7%
BG	47	25,3%	139	74,7%	186	2,9%
CY	10	40,0%	15	60,0%	25	0,4%
CZ	10	25,0%	30	75,0%	40	0,6%
DE	93	44,5%	116	55,5%	209	3,2%
DK	13	41,9%	18	58,1%	31	0,5%
EE	7	24,1%	22	75,9%	29	0,5%
EL	130	43,5%	169	56,5%	299	4,6%
ES	224	37,0%	381	63,0%	605	9,4%
FI	16	25,0%	48	75,0%	64	1,0%
FR	335	41,4%	474	58,6%	809	12,6%
HR	19	32,2%	40	67,8%	59	0,9%
HU	29	25,7%	84	74,3%	113	1,8%
IE	11	29,7%	26	70,3%	37	0,6%
IT	539	44,7%	666	55,3%	1 205	18,7%
LT	25	38,5%	40	61,5%	65	1,0%
LU	2	40,0%	3	60,0%	5	0,1%
LV	13	28,9%	32	71,1%	45	0,7%
MT	3	25,0%	9	75,0%	12	0,2%
NL	34	50,7%	33	49,3%	67	1,0%
PL	48	18,6%	210	81,4%	258	4,0%
PT	71	35,7%	128	64,3%	199	3,1%
RO	92	23,1%	306	76,9%	398	6,2%
SE	16	31,4%	35	68,6%	51	0,8%
SK	21	29,2%	51	70,8%	72	1,1%
SI	10	23,3%	33	76,7%	43	0,7%
UK	60	50,0%	60	50,0%	120	1,9%
Altri	6	85,7%	1	14,3%	7	0,1%
<b>TOTALE</b>	<b>2 357</b>	<b>57,7%</b>	<b>4 083</b>	<b>63,4%</b>	<b>6 440</b>	<b>100,0%</b>

La distribuzione per nazionalità degli AC alla Commissione è influenzata da diversi fattori combinati, quali l'ubicazione delle istituzioni europee e la durata dei contratti proposti.

Poiché la maggior parte delle assunzioni ha una durata limitata, i candidati tendono ad accettare più facilmente l'assunzione se risiedono nel o sono vicini al luogo dove si trova l'istituzione che offre loro un contratto. Al contrario, è talvolta difficile per un candidato che ha una famiglia lasciare il proprio paese d'origine per stabilirsi presso la sede dell'istituzione per un periodo relativamente breve.

Gli AC sono infatti assunti alla Commissione sulla base dell'articolo 3 *ter* del RAA, ossia per una durata iniziale di un anno seguito da una proroga di due anni. Dall'entrata in vigore del nuovo Statuto nel 2014, la durata di tali contratti è fissata a un massimo di sei anni.

Il fattore di prossimità geografica si riflette anche nella composizione delle liste dei candidati, dalle quali la Commissione può assumere. È tuttavia importante ricordare che non esistono quote per nazionalità: le assunzioni avvengono in base al profilo ricercato, alle competenze e alle conoscenze linguistiche dei candidati.

La medesima tendenza connessa al luogo di residenza si evince dalla tabella relativa alla distribuzione per nazionalità nelle altre istituzioni e agenzie

## Distribuzione degli AC per sesso e gruppo di funzioni<sup>6</sup>

Queste tabelle permettono di analizzare la distribuzione per GF, nazionalità e sesso. Nel 2014, come negli anni precedenti, tutti gli Stati membri erano rappresentati nel GF IV e nel GF II. Tuttavia, nello stesso anno, nel GF III erano assenti i lussemburghesi e nel GF I non erano rappresentati né gli austriaci, né i maltesi.

Tabella n. 4:

GFIV						
2014	M		F		TOTALE	%
AUT	16	44,40%	20	55,60%	36	1,90%
BEL	111	58,40%	79	41,60%	190	10,00%
BGR	21	31,80%	45	68,20%	66	3,50%
CYP	5	50,00%	5	50,00%	10	0,50%
CZE	5	45,50%	6	54,50%	11	0,60%
DEU	62	50,40%	61	49,60%	123	6,40%
DNK	7	53,80%	6	46,20%	13	0,70%
ESP	99	48,80%	104	51,20%	203	10,60%
EST	5	45,50%	6	54,50%	11	0,60%
FIN	9	31,00%	20	69,00%	29	1,50%
FRA	179	54,90%	147	45,10%	326	17,10%
GBR	38	66,70%	19	33,30%	57	3,00%
GRC	30	42,30%	41	57,70%	71	3,70%
HRV	14	42,40%	19	57,60%	33	1,70%
HUN	17	47,20%	19	52,80%	36	1,90%
IRL	3	25,00%	9	75,00%	12	0,60%
ITA	201	53,30%	176	46,70%	377	19,70%
LTU	8	57,10%	6	42,90%	14	0,70%
LUX	0	0,0%	2	100,00%	2	0,10%
LVA	1	11,10%	8	88,90%	9	0,50%
MLT	3	50,00%	3	50,00%	6	0,30%
NLD	21	63,60%	12	36,40%	33	1,70%
POL	11	20,80%	42	79,20%	53	2,80%
PRT	21	39,60%	32	60,40%	53	2,80%
ROU	24	36,90%	41	63,10%	65	3,40%
SVK	12	48,00%	13	52,00%	25	1,30%
SVN	3	17,60%	14	82,40%	17	0,90%
SWE	10	40,00%	15	60,00%	25	1,30%
Altri	3	100,00%	0	0,0%	3	0,20%
<b>TOTALE</b>	<b>939</b>	<b>49,20%</b>	<b>970</b>	<b>50,80%</b>	<b>1 909</b>	<b>100,00%</b>

<sup>6</sup> Fonte: Piattaforma di analisi HR della Commissione.

2014	M		F		TOTALE	%
AUT	5	55,6%	4	44,4%	9	0,8%
BEL	68	43,9%	87	56,1%	155	13,4%
BGR	13	31,0%	29	69,0%	42	3,6%
CYP	2	50,0%	2	50,0%	4	0,3%
CZE	2	28,6%	5	71,4%	7	0,6%
DEU	18	40,9%	26	59,1%	44	3,8%
DNK	4	57,1%	3	42,9%	7	0,6%
ESP	41	35,7%	74	64,3%	115	10,0%
EST	1	20,0%	4	80,0%	5	0,4%
FIN	3	37,5%	5	62,5%	8	0,7%
FRA	58	44,6%	72	55,4%	130	11,3%
GBR	10	43,5%	13	56,5%	23	2,0%
GRC	38	48,1%	41	51,9%	79	6,8%
HRV	4	33,3%	8	66,7%	12	1,0%
HUN	5	23,8%	16	76,2%	21	1,8%
IRL	2	40,0%	3	60,0%	5	0,4%
ITA	101	44,7%	125	55,3%	226	19,6%
LTU	10	52,6%	9	47,4%	19	1,6%
LUX	0	0,0%	0	0,0%	0	0,0%
LVA	6	46,2%	7	53,8%	13	1,1%
MLT	0	0,0%	1	100,0%	1	0,1%
NLD	4	50,0%	4	50,0%	8	0,7%
POL	11	22,9%	37	77,1%	48	4,2%
PRT	14	45,2%	17	54,8%	31	2,7%
ROU	29	28,7%	72	71,3%	101	8,8%
SVK	5	35,7%	9	64,3%	14	1,2%
SVN	4	40,0%	6	60,0%	10	0,9%
SWE	5	31,3%	11	68,8%	16	1,4%
Altri	1	100,0%	0	0,0%	1	0,1%
<b>TOTALE</b>	<b>464</b>	<b>40,2%</b>	<b>690</b>	<b>59,8%</b>	<b>1 154</b>	<b>100,0%</b>

GF II

2014	M		F		TOTALE	%
AUT	1	11,1%	8	88,9%	9	0,4%
BEL	76	11,2%	601	88,8%	677	26,7%
BGR	11	14,5%	65	85,5%	76	3,0%
CYP	2	20,0%	8	80,0%	10	0,4%
CZE	2	10,0%	18	90,0%	20	0,8%
DEU	9	24,3%	28	75,7%	37	1,5%
DNK	1	11,1%	8	88,9%	9	0,4%
ESP	36	16,9%	177	83,1%	213	8,4%
EST	0	0,0%	11	100,0%	11	0,4%
FIN	1	4,3%	22	95,7%	23	0,9%
FRA	48	17,5%	227	82,5%	275	10,9%
GBR	7	24,1%	22	75,9%	29	1,1%
GRC	36	33,3%	72	66,7%	108	4,3%
HRV	0	0,0%	13	100,0%	13	0,5%
HUN	4	7,7%	48	92,3%	52	2,1%
IRL	2	13,3%	13	86,7%	15	0,6%
ITA	86	22,1%	303	77,9%	389	15,4%
LTU	6	19,4%	25	80,6%	31	1,2%
LUX	0	0,0%	1	100,0%	1	0,04%
LVA	4	19,0%	17	81,0%	21	0,8%
MLT	0	0,0%	4	100,0%	4	0,2%
NLD	6	27,3%	16	72,7%	22	0,9%
POL	23	17,4%	109	82,6%	132	5,2%
PRT	15	19,5%	62	80,5%	77	3,0%
ROU	36	16,2%	186	83,8%	222	8,8%
SVK	2	6,5%	29	93,5%	31	1,2%
SVN	1	7,1%	13	92,9%	14	0,6%
SWE	1	11,1%	8	88,9%	9	0,4%
Altri	2	66,7%	1	33,3%	3	0,1%
<b>TOTALE</b>	<b>418</b>	<b>16,5%</b>	<b>2 115</b>	<b>83,5%</b>	<b>2 533</b>	<b>100,0%</b>

**GFI**

2014	M		F		TOTALE	%
AUT	0	0,0%	0	0,0%	0	0,0%
BEL	196	63,0%	115	37,0%	311	36,8%
BGR	2	100,0%	0	0,0%	2	0,2%
CYP	1	100,0%	0	0,0%	1	0,1%
CZE	1	50,0%	1	50,0%	2	0,2%
DEU	4	80,0%	1	20,0%	5	0,6%
DNK	1	50,0%	1	50,0%	2	0,2%
ESP	48	64,9%	26	35,1%	74	8,8%
EST	1	50,0%	1	50,0%	2	0,2%
FIN	3	75,0%	1	25,0%	4	0,5%
FRA	50	64,1%	28	35,9%	78	9,2%
GBR	5	45,5%	6	54,5%	11	1,3%
GRC	26	63,4%	15	36,6%	41	4,9%
HRV	1	100,0%	0	0,0%	1	0,1%
HUN	3	75,0%	1	25,0%	4	0,5%
IRL	4	80,0%	1	20,0%	5	0,6%
ITA	151	70,9%	62	29,1%	213	25,2%
LTU	1	100,0%	0	0,0%	1	0,1%
LUX	2	100,0%	0	0,0%	2	0,2%
LVA	2	100,0%	0	0,0%	2	0,2%
MLT	0	0,0%	1	100,0%	1	0,1%
NLD	3	75,0%	1	25,0%	4	0,5%
POL	3	12,0%	22	88,0%	25	3,0%
PRT	21	55,3%	17	44,7%	38	4,5%
ROU	3	30,0%	7	70,0%	10	1,2%
SVK	2	100,0%	0	0,0%	2	0,2%
SVN	2	100,0%	0	0,0%	2	0,2%
SWE	0	0,0%	1	100,0%	1	0,1%
Altri	0	0,0%	0	0,0%	0	0,0%
<b>TOTALE</b>	<b>536</b>	<b>63,5%</b>	<b>308</b>	<b>36,5%</b>	<b>844</b>	<b>100,0%</b>

**5. DISTRIBUZIONE DEGLI AGENTI CONTRATTUALI DELLA COMMISSIONE PER SERVIZIO**

Nella seguente sezione, i dati relativi agli AC sono stati classificati per DG. Vi sono differenze tra le DG, che si spiegano principalmente con la diversa natura dei compiti loro assegnati. Ad esempio, la DG DEVCO impiega prevalentemente GF IV con mansioni di assistenza e cooperazione internazionali o di gestione dei programmi, sia nelle delegazioni, sia presso le sedi centrali, mentre l'OIB impiega prevalentemente assistenti amministrativi o puericultrici del GF II.

Inoltre, gli stanziamenti assegnati alla politica di sostituzione del personale assente permettono di assicurare una continuità di servizio che non sarebbe altrettanto soddisfacente senza queste sostituzioni temporanee.

## 5.1. Distribuzione per sesso e per DG<sup>7</sup>

Tabella n. 5

2014	GFIV		GFIV	GF-VII/III		GF-VII/III	TOTALE
	M	F	TOTALE	M	F	TOTALE	
SG	2	1	3	24	28	52	55
SJ	2	2	4	3	17	20	24
COMM	11	32	43	97	226	323	366
EPSC	0	2	2	0	4	4	6
ECFIN	4	9	13	10	23	33	46
GROW	27	17	44	21	72	93	137
COMP	8	7	15	20	25	45	60
EMPL	5	11	16	29	75	104	120
AGRI	14	22	36	24	40	64	100
MOVE	3	7	10	16	47	63	73
ENER	5	7	12	10	35	45	57
ENV	3	9	12	7	39	46	58
CLIMA	3	2	5	1	13	14	19
CNECT	29	33	62	45	143	188	250
RTD	64	78	142	118	228	346	488
JRC	136	93	229	124	232	356	585
MARE	14	12	26	9	28	37	63
FISMA	2	1	3	12	42	54	57
REGIO	4	9	13	25	61	86	99
TAXUD	1	1	2	2	12	14	16
EAC	4	6	10	23	25	48	58
SANTE	9	25	34	24	67	91	125
HOME	2	2	4	5	14	19	23
JUST	1	6	7	9	21	30	37
FPI	22	27	49	13	24	37	86
TRADE	5	3	8	8	31	39	47
NEAR	88	79	167	29	59	88	255
DEVCO	417	372	789	90	203	293	1 082
ECHO	4	3	7	11	43	54	61
ESTAT	12	16	28	26	46	72	100
HR	2	4	6	48	81	129	135
DIGIT	5	0	5	5	19	24	29
BUDG	2	1	3	11	34	45	48
IAS	0	1	1	4	6	10	11
OLAF	3	0	3	10	21	31	34
SCIC	0	0	0	27	30	57	57
DGT	22	53	75	22	40	62	137
OP	0	0	0	8	13	21	21
OIB	3	16	19	237	520	757	776
PMO	0	1	1	124	282	406	407
OIL	1	0	1	78	115	193	194
EPSO	0	0	0	9	18	27	27
CdP-OSP	0	0	0	0	11	11	11
<b>TOTALE</b>	<b>939</b>	<b>970</b>	<b>1 909</b>	<b>1 418</b>	<b>3 113</b>	<b>4 531</b>	<b>6 440</b>

<sup>7</sup> Fonte: Piattaforma di analisi HR della Commissione.

## 5.2. Distribuzione per tipologia di contratto<sup>8</sup>

### 5.2.1. Agenti contrattuali 3bis

**Tabella n. 6:**

2014	GFI			GFII			GFIII			GFIV			TOTALE	%
	M	F	TOTALE	M	F	TOTALE	M	F	TOTALE	M	F	TOTALE		
SG	11	8	19			0			0			0	19	0,6%
COMM	33	8	41	33	142	175	25	68	93	11	32	43	352	11,2%
EPSC		1	1			0			0			0	1	0,0%
ECFIN	3	2	5			0			0			0	5	0,2%
GROW	7	11	18			0			0			0	18	0,6%
COMP	9	2	11			0			0			0	11	0,4%
EMPL	8	18	26			0			0			0	26	0,8%
AGRI	5	8	13			0			0	2	1	3	16	0,5%
MOVE	4	8	12			0			0			0	12	0,4%
ENER	5	9	14			0			0			0	14	0,4%
ENV	2	3	5			0			0			0	5	0,2%
CNECT	14	6	20			0			0			0	20	0,6%
RTD	23	8	31			0			0		1	1	32	1,0%
JRC	53	8	61			0			0			0	61	1,9%
MARE	3	15	18			0			0	5	1	6	24	0,8%
FISMA	3	8	11			0			0			0	11	0,4%
REGIO	7	5	12			0			0			0	12	0,4%
TAXUD	1	1	2			0			0			0	2	0,1%
EAC	14	1	15			0			0			0	15	0,5%
SANTE	3	7	10			0			0			0	10	0,3%
JUST	5	2	7			0			0			0	7	0,2%
FPI		2	2			0	3	6	9	19	18	37	48	1,5%
TRADE	5	4	9		1	1			0	3	1	4	14	0,4%
NEAR	6	9	15		1	1	3	2	5	53	48	101	122	3,9%
DEVCO	10	15	25			0	34	17	51	355	296	651	727	23,2%
ECHO	1	5	6			0			0			0	6	0,2%
ESTAT	3	5	8			0			0			0	8	0,3%
HR	30	17	47			0			0			0	47	1,5%
DIGIT	2	5	7			0			0			0	7	0,2%
BUDG	7	15	22			0			0			0	22	0,7%
IAS		1	1			0			0			0	1	0,0%
OLAF	8	2	10			0			0			0	10	0,3%
SCIC	21	6	27			0			0			0	27	0,9%
DGT	10	5	15			0			0			0	15	0,5%
OIB	138	48	186	67	439	506	32	33	65	3	16	19	776	24,8%
PMO	38	14	52	51	223	274	35	45	80		1	1	407	13,0%
OIL	40	16	56	25	90	115	13	9	22	1		1	194	6,2%
EPSO	4		4	5	16	21		2	2			0	27	0,9%
<b>TOTALE</b>	<b>536</b>	<b>308</b>	<b>844</b>	<b>181</b>	<b>912</b>	<b>1 093</b>	<b>145</b>	<b>182</b>	<b>327</b>	<b>452</b>	<b>415</b>	<b>867</b>	<b>3 131</b>	<b>100,0%</b>

<sup>8</sup> Fonte: Piattaforma di analisi HR della Commissione.

5.2.2. Agenti contrattuali ausiliari 3ter

Tabella n. 7

2014	GFII			GFIII			GFIV			Totale	%
	M	F	totale	M	F	totale	M	F	totale		
SG	7	15	22	6	5	11	2	1	3	36	1,1%
SJ	1	16	17	2	1	3	2	2	4	24	0,7%
COMM	4	7	11	2	1	3			0	14	0,4%
EPSC		3	3			0		2	2	5	0,2%
ECFIN		14	14	7	7	14	4	9	13	41	1,2%
GROW	5	42	47	9	19	28	27	17	44	119	3,6%
COMP	3	9	12	8	14	22	8	7	15	49	1,5%
EMPL	8	31	39	13	26	39	5	11	16	94	2,8%
AGRI	9	25	34	10	7	17	12	21	33	84	2,5%
MOVE	2	25	27	10	14	24	3	7	10	61	1,8%
ENER		19	19	5	7	12	5	7	12	43	1,3%
ENV	3	36	39	2		2	3	9	12	53	1,6%
CLIMA	1	13	14			0	3	2	5	19	0,6%
CNECT	14	98	112	17	39	56	29	33	62	230	7,0%
RTD	33	158	191	62	62	124	64	77	141	456	13,8%
JRC	42	178	220	29	46	75	136	93	229	524	15,8%
MARE	2	7	9	4	6	10	9	11	20	39	1,2%
FISMA	5	23	28	4	11	15	2	1	3	46	1,4%
REGIO	4	33	37	14	23	37	4	9	13	87	2,6%
TAXUD	1	7	8		4	4	1	1	2	14	0,4%
EAC	3	14	17	6	10	16	4	6	10	43	1,3%
SANTE	7	48	55	14	12	26	9	25	34	115	3,5%
HOME	3	9	12	2	5	7	2	2	4	23	0,7%
JUST	2	11	13	2	8	10	1	6	7	30	0,9%
FPI	1	5	6	9	11	20	3	9	12	38	1,1%
TRADE	1	21	22	2	5	7	2	2	4	33	1,0%
NEAR	5	21	26	15	26	41	35	31	66	133	4,0%
DEVCO	16	85	101	30	86	116	62	76	138	355	10,7%
ECHO	3	21	24	7	17	24	4	3	7	55	1,7%
ESTAT	11	29	40	12	12	24	12	16	28	92	2,8%
HR	15	59	74	3	5	8	2	4	6	88	2,7%
DIGIT		9	9	3	5	8	5		5	22	0,7%
BUDG	1	14	15	3	5	8	2	1	3	26	0,8%
IAS	3	5	8	1		1		1	1	10	0,3%
OLAF	2	15	17		4	4	3		3	24	0,7%
SCIC	6	24	30			0			0	30	0,9%
DGT	12	34	46		1	1	22	53	75	122	3,7%
OP	2	9	11	6	4	10			0	21	0,6%
CdP-OSP		11	11			0			0	11	0,3%
<b>Totale</b>	<b>237</b>	<b>1 203</b>	<b>1 440</b>	<b>319</b>	<b>508</b>	<b>827</b>	<b>487</b>	<b>555</b>	<b>1 042</b>	<b>3 309</b>	<b>100,0%</b>

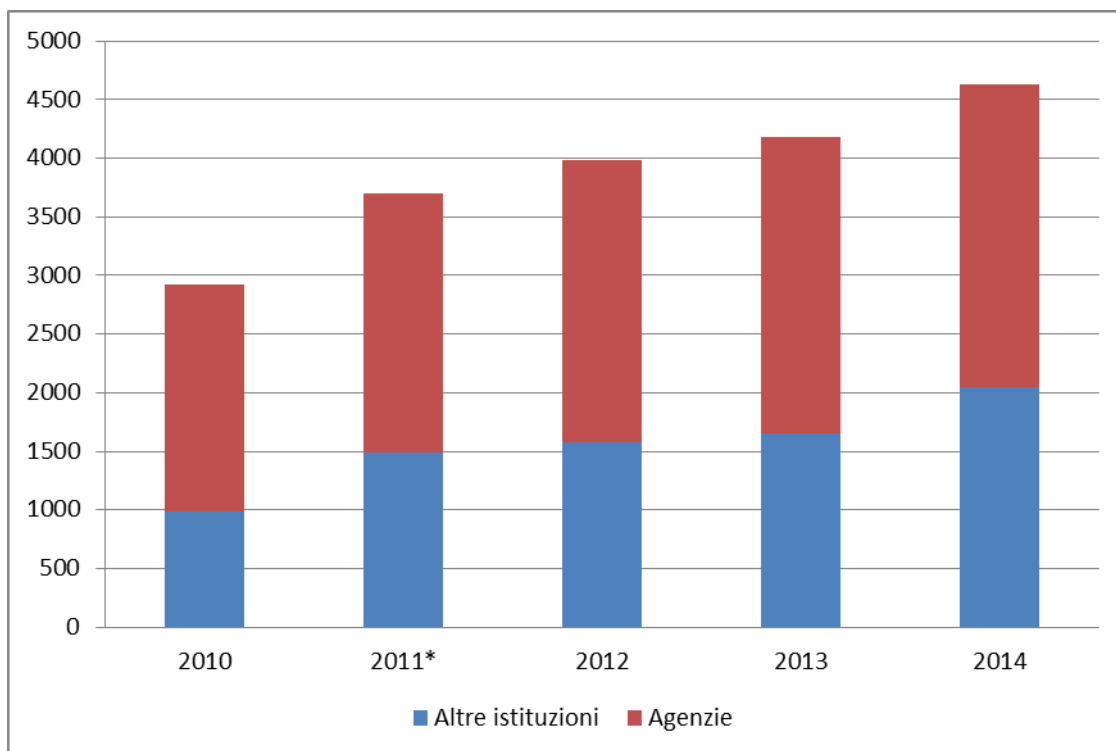


## 6. DISTRIBUZIONE DEGLI AGENTI CONTRATTUALI NELLE ALTRE ISTITUZIONI E AGENZIE

Il numero complessivo di AC nelle altre istituzioni e agenzie era pari a 4 624 nel 2014 contro 4 179 nel 2013, il che rappresenta un aumento del 10,6% tra il 2013 e il 2014.

Tabella n. 8

### Evoluzione della distribuzione degli agenti contrattuali nelle altre istituzioni e agenzie a decorrere dal 2010<sup>9</sup>



\* la creazione del SEAE il 1° gennaio 2011 e il trasferimento di 313 AC dalla Commissione al SEAE in questa data spiega in gran parte il forte aumento del numero di AC tra il 2010 e il 2011. Altri dettagli sono disponibili nella relazione della Commissione al Consiglio sul ricorso agli agenti contrattuali nel 2011.

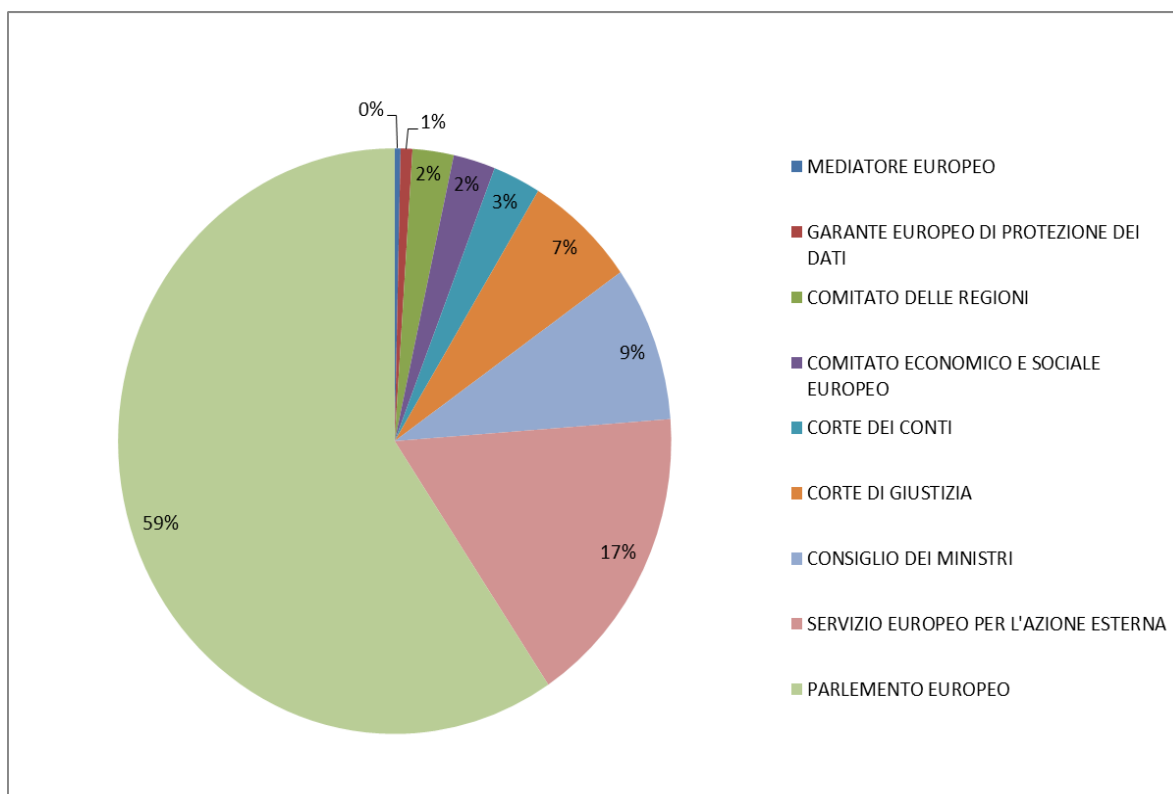
<sup>9</sup> Fonte: Eurostat.

### 6.1. Distribuzione degli agenti contrattuali nelle altre istituzioni<sup>10</sup>

Il numero di AC nelle altre istituzioni è aumentato del 17,7% tra il 2013 e il 2014. Tale aumento è dovuto in gran parte all'aumento del numero di AC al Parlamento europeo tra il 2013 (874 AC) e il 2014 (1210 AC), che rappresenta un incremento del 38,4% per tale istituzione. L'aumento del numero di AC al Parlamento europeo nel 2014 si spiega con la decisione di internalizzare la sicurezza e l'assunzione di AC nel GFI per svolgere tale compito.

Tabella n. 9

Distribuzione degli agenti contrattuali nelle altre istituzioni nel 2014



<sup>10</sup> Fonte: Eurostat.

6.1.1. Distribuzione per sesso e gruppo di funzioni nelle altre istituzioni<sup>11</sup>

Tabella n.10

	GFI			GFII			GFIII			GFIV			Totale complessivo
	F	M	Totale	F	M	Totale	F	M	Totale	F	M	Totale	
COMITATO DELLE REGIONI	7	13	20	15	1	16	4	2	6	7		7	49
COMITATO ECONOMICO E SOCIALE EUROPEO	9	12	21	11	2	13	4	1	5	7	4	11	50
CONSIGLIO DEI MINISTRI	23	90	113	21	4	25	5	2	7	19	11	30	175
GARANTE EUROPEO DI PROTEZIONE DEI DATI				4		4	3		3	5	2	7	14
CORTE DI GIUSTIZIA	3	69	72	12	10	22	17	11	28	8	3	11	133
CORTE DEI CONTI	4	37	41	10	2	12	1	1	2	5	1	6	61
MEDIATORE EUROPEO	1	2	3	3		3	1		1				7
PARLAMENTO EUROPEO	219	363	582	187	47	234	117	88	205	97	92	189	1210
SERVIZIO EUROPEO PER L'AZIONE ESTERNA	16	16	32	124	20	144	32	42	74	33	60	93	343
<b>Totale complessivo</b>	<b>282</b>	<b>602</b>	<b>884</b>	<b>387</b>	<b>86</b>	<b>473</b>	<b>184</b>	<b>147</b>	<b>331</b>	<b>181</b>	<b>173</b>	<b>354</b>	<b>2042</b>

6.1.2. Distribuzione per nazionalità nelle altre istituzioni<sup>12</sup>

Tabella n. 11

	AT	BE	BG	CY	CZ	DE	DK	EE	ES	FI	FR	GB	GR	HR	HU	IE	IT	LT	LU	LV	MT	NL	PL	PT	RO	SE	SI	SK	altri	Totale complessivo
COMITATO DELLE REGIONI		15	1						5		3	1	3			1	4					1	3	6		1	1	1	3	49
COMITATO ECONOMICO E SOCIALE EUROPEO	1	14			1	3			9		7		6				5						1						3	50
CONSIGLIO DEI MINISTRI	2	67	4		2	5	2	1	18	1	12	1	8		3		24	1	1	1	1		4	6	2		1	3	5	175
GARANTE EUROPEO DI PROTEZIONE DEI DATI		1				1			5		1	1																	5	14
CORTE DI GIUSTIZIA		10	3		1	4	2	2			46	3	3	4	2	1	19		5		2	3	3	7	4	3	3	1	2	133
CORTE DEI CONTI	1	2				2			2		19		2				6		5				2	9	1		3	1	6	61
MEDIATORE EUROPEO		1							2		1		1					1					1							7
PARLAMENTO EUROPEO	6	302	16	2	9	35	3	4	80	3	260	14	44	11	11	14	127	11	7	6	2	15	43	43	45	7	4	9	77	1210
SERVIZIO EUROPEO PER L'AZIONE ESTERNA	7	64	5		3	9	1		25	3	49	8	6	1	1	3	38	3				2	8	9	12	1		4	81	343
<b>Totale complessivo</b>	<b>17</b>	<b>476</b>	<b>29</b>	<b>2</b>	<b>16</b>	<b>59</b>	<b>8</b>	<b>7</b>	<b>146</b>	<b>7</b>	<b>398</b>	<b>28</b>	<b>73</b>	<b>16</b>	<b>17</b>	<b>19</b>	<b>223</b>	<b>16</b>	<b>18</b>	<b>7</b>	<b>5</b>	<b>21</b>	<b>65</b>	<b>80</b>	<b>64</b>	<b>12</b>	<b>12</b>	<b>19</b>	<b>182</b>	<b>2042</b>

<sup>11</sup> Fonte: Eurostat.

<sup>12</sup> Fonte: Eurostat.

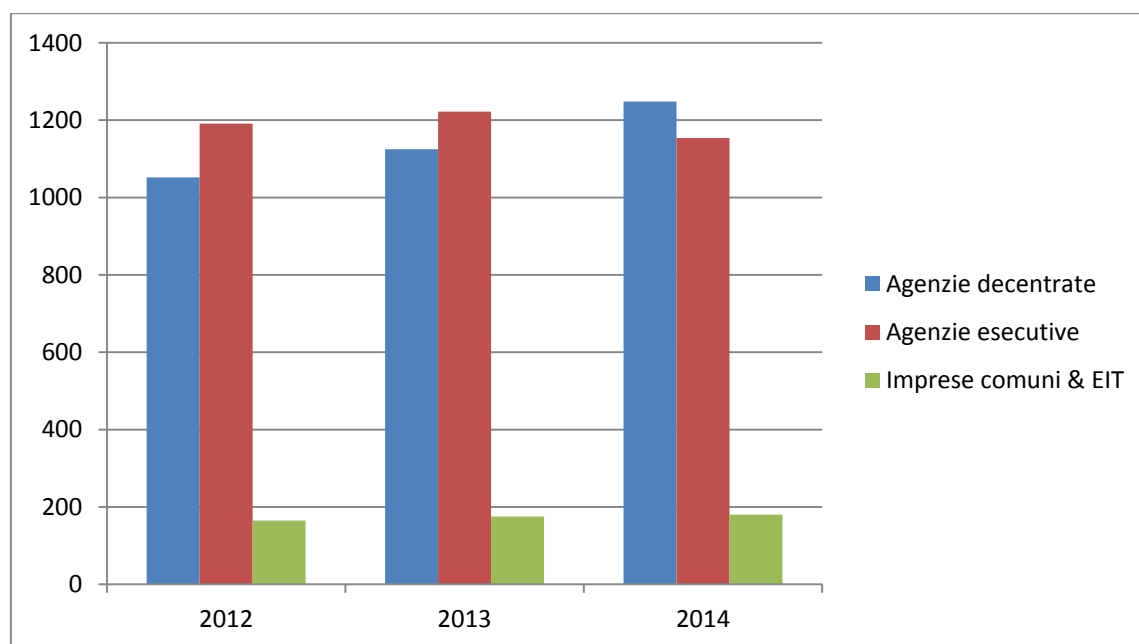
## 6.2. Distribuzione degli agenti contrattuali nelle agenzie

Il numero di AC nelle agenzie è in costante e regolare aumento. Il loro numero è passato da 1 933 nel 2010 a 2 214 nel 2011, 2 408 nel 2012, 2 522 nel 2013 e 2 582 nel 2014.

Sulla base della graduatoria stilata dalla DG BUDG, l'analisi delle informazioni disponibili raggruppa le agenzie in tre categorie: le agenzie decentrate, le imprese comuni, l'Istituto europeo di innovazione e tecnologia e le agenzie esecutive.

### Distribuzione degli agenti contrattuali nelle agenzie<sup>13</sup>

Tabella n. 12



Il 45% degli AC è impiegato nelle agenzie esecutive e il 48% nelle agenzie decentrate. Il resto (7%) è impiegato nelle imprese comuni e nell'Istituto europeo di innovazione e tecnologia.

L'aumento del numero di agenti contrattuali tra il 2010 e il 2014 riflette l'aumento del numero delle agenzie e delle loro mansioni.

Diverse nuove imprese comuni hanno visto la luce nel 2014: 1) ECSEL (componenti e sistemi elettronici per la leadership europea) che rileva le attività delle imprese comuni ARTEMIS ed ENIAC, 2) BBI (impresa comune Bioindustrie) e 3) S2R (Shift2Rail).

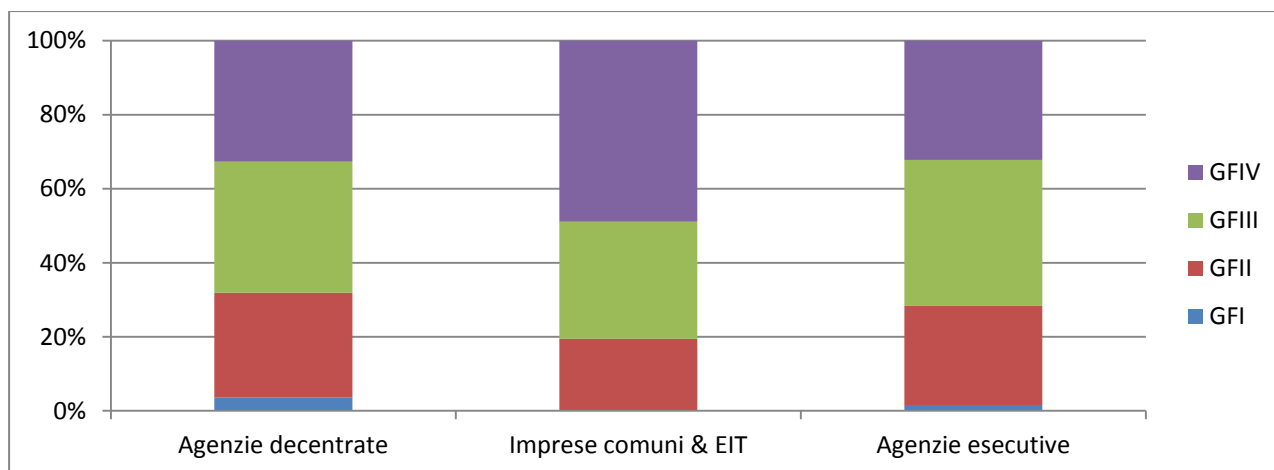
<sup>13</sup> Fonte: Eurostat.

### 6.2.1. Distribuzione per sesso e gruppo di funzioni nelle agenzie

La distribuzione per GF è relativamente omogenea per le 3 categorie di agenzie ed è rimasta stabile dal 2012.

#### Distribuzione per gruppo di funzioni nelle agenzie nel 2014<sup>14</sup>

Tabella n. 13



<sup>14</sup> Fonte: Eurostat.

Tabella n. 14

		GFI			GFII			GFIII			GFIV			Totale complessivo
		F	M	Totale	F	M	Totale	F	M	Totale	F	M	Totale	
<b>Agenzie decentrate</b>		<b>10</b>	<b>35</b>	<b>45</b>	<b>294</b>	<b>58</b>	<b>352</b>	<b>259</b>	<b>183</b>	<b>442</b>	<b>227</b>	<b>182</b>	<b>409</b>	<b>1248</b>
ACER	AGENZIA PER LA COOPERAZIONE FRA I REGOLATORI NAZIONALI DELL'ENERGIA				4	2	6					4	4	10
BEREC Office	ORGANISMO DEI REGOLATORI EUROPEI DELLE COMUNICAZIONI ELETTRONICHE					1	1		1	1	1		1	3
CdT	CENTRO DI TRADUZIONE DEGLI ORGANISMI DELL'UNIONE EUROPEA				6	1	7	2	3	5	11	3	14	26
CEDEFOP	CENTRO EUROPEO PER LO SVILUPPO DELLA FORMAZIONE PROFESSIONALE		4	4	9	1	10	3	4	7	2	1	3	24
CEPOL	ACCADEMIA EUROPEA DI POLIZIA	1		1	5	2	7							8
EASA	AGENZIA EUROPEA PER LA SICUREZZA AEREA							34	20	54	8	20	28	82
EASO	UFFICIO EUROPEO DI SOSTEGNO PER L'ASILO	3		3		1	1	2	2	4	5	4	9	17
EBA	AUTORITÀ BANCARIA EUROPEA							8		8	10	4	14	22
ECDC	CENTRO EUROPEO PER LA PREVENZIONE E IL CONTROLLO DELLE MALATTIE		2	2	8	1	9	25	10	35	31	13	44	90
ECHA	AGENZIA EUROPEA PER LE SOSTANZE CHIMICHE		2	2	19	5	24	27	31	58	9	11	20	104
EEA	AGENZIA EUROPEA DELL'AMBIENTE				12	1	13	6	3	9	15	19	34	56
EFCA	AGENZIA EUROPEA DI CONTROLLO DELLA PESCA				3		3	1		1				4
EFSA	AUTORITÀ EUROPEA PER LA SICUREZZA ALIMENTARE	1		1	35	7	42	2	2	4	27	24	51	98
EIGE	ISTITUTO EUROPEO PER L'UGUAGLIANZA DI GENERE				2		2	3	3	6	1	1	2	10
EIOPA	AUTORITÀ EUROPEA DELLE ASSICURAZIONI E DELLE PENSIONI AZIENDALI E PROFESSIONALI				17	3	20	1	1	2	5	6	11	33
EMA	AGENZIA EUROPEA PER I MEDICINALI				67	3	70	13	6	19	37	15	52	141
EMCDDA	OSSERVATORIO EUROPEO DELLE DROGHE E DELLE TOSSICODIPENDENZE		3	3	11	1	12	4	4	8				23
EMSA	AGENZIA EUROPEA PER LA SICUREZZA MARITTIMA		2	2	12	5	17	1	4	5	4	3	7	31
ENISA	AGENZIA EUROPEA PER LA SICUREZZA DELLE RETI E DELL'INFORMAZIONE		1	1	1		1	5	6	11				13
ERA	AGENZIA FERROVIARIA EUROPEA		2	2	3	1	4	1		1		4	4	11
ESMA	AUTORITÀ EUROPEA DEGLI STRUMENTI FINANZIARI E DEI MERCATI				4		4	7	4	11	7	4	11	26
ETF	FONDAZIONE EUROPEA PER LA FORMAZIONE				10	3	13	20	3	23	9	2	11	47
eu-LISA	AGENZIA EUROPEA PER LA GESTIONE OPERATIVA DEI SISTEMI IT SU LARGA SCALA NELLO SPAZIO DI LIBERTÀ SICUREZZA E GIUSTIZIA								1	1	2	3	5	6
EU-OSHA	AGENZIA EUROPEA PER LA SICUREZZA E LA SALUTE SUL LAVORO				9	1	10	11	1	12	2	1	3	25
EUROFOUND	FONDAZIONE EUROPEA PER IL MIGLIORAMENTO DELLE CONDIZIONI DI VITA E DI LAVORO	1	1	2	1	3	4		3	3	2	3	5	14
EUROJUST	ORGANISMO EUROPEO PER IL CONSOLIDAMENTO DELLA COOPERAZIONE GIUDIZIARIA		2	2	8	3	11	5	3	8	4	3	7	28
EUROPOL	UFFICIO EUROPEO DI POLIZIA		1	1	15	3	18	18	49	67	6	6	12	98
FRONTEX	AGENZIA EUROPEA PER LA GESTIONE DELLA COOPERAZIONE OPERATIVA ALLE FRONTIERE ESTERNE DEGLI STATI MEMBRI DELL'UNIONE EUROPEA		13	13	7	2	9	40	8	48	8	8	16	86
GSA	AGENZIA DEL GNSS EUROPEO				2	1	3	5	4	9	11	10	21	33
OHMI	UFFICIO PER L'ARMONIZZAZIONE NEL MERCATO INTERNO		1	5	6	19	7	26	6	1	7	5	10	49
REC	REC								1	1	2	2	2	3
XEN	AGENZIA DELL'UNIONE EUROPEA PER I DIRITTI FONDAMENTALI				5		5	9	5	14	5	3	8	27
<b>Imprese comuni &amp; EIT</b>		<b>0</b>	<b>0</b>	<b>0</b>	<b>30</b>	<b>5</b>	<b>35</b>	<b>42</b>	<b>15</b>	<b>57</b>	<b>31</b>	<b>57</b>	<b>88</b>	<b>180</b>
Clean Sky	IMPRESA COMUNE CLEAN SKY				2	1	3	1	1	2				5
ECSEL	IMPRESA COMUNE PER I COMPONENTI E I SISTEMI ELETTRONICI				5		5	5	2	7				12
EIT	ISTITUTO EUROPEO DI INNOVAZIONE E TECNOLOGIA				4	2	6	2	3	5	4		4	15
F4E	IMPRESA COMUNE EUROPEA PER ITER E LO SVILUPPO DELL'ENERGIA DA FUSIONE				17	2	19	33	5	38	23	55	78	135
FCH	IMPRESA COMUNE "CELLE A COMBUSTIBILE E IDROGENO"								1	1	1		1	2
IMI	IMPRESA COMUNE PER L'ATTUAZIONE DELL'INIZIATIVA TECNOLOGICA CONGIUNTA SUI MEDICINALI INNOVATIVI				2		2	1	3	4		1	1	7
S2R	SHIFT2RAIL										1		1	1
SESAR	IMPRESA COMUNE SESAR										2	1	3	3
<b>Agenzie esecutive</b>		<b>4</b>	<b>14</b>	<b>18</b>	<b>263</b>	<b>46</b>	<b>309</b>	<b>293</b>	<b>162</b>	<b>455</b>	<b>217</b>	<b>155</b>	<b>372</b>	<b>1154</b>
CHAFEA	AGENZIA ESECUTIVA PER I CONSUMATORI, LA SALUTE, L'AGRICOLTURA E LA SICUREZZA ALIMENTARE		1	1	4	1	5	5	4	9	13	6	19	34
EACEA	AGENZIA ESECUTIVA PER L'ISTRUZIONE, GLI AUDIOVISIVI E LA CULTURA	3	3	6	40	8	48	88	44	132	52	16	68	254
EASME	AGENZIA ESECUTIVA PER LE PICCOLE E MEDIE IMPRESE		1	1	25	4	29	56	17	73	49	46	95	198
ERC	AGENZIA ESECUTIVA DEL CONSIGLIO EUROPEO DELLA RICERCA		3	3	53	11	64	52	40	92	42	30	72	231
INEA	AGENZIA ESECUTIVA PER L'INNOVAZIONE E LE RETI				17	2	19	18	9	27	22	23	45	91
REA	AGEZIA ESECUTIVA PER LA RICERCA	1	6	7	124	20	144	74	48	122	39	34	73	346
<b>Totale complessivo</b>		<b>14</b>	<b>49</b>	<b>63</b>	<b>587</b>	<b>109</b>	<b>695</b>	<b>594</b>	<b>360</b>	<b>954</b>	<b>477</b>	<b>392</b>	<b>870</b>	<b>2582</b>

### 6.2.2. Distribuzione per nazionalità nelle agenzie

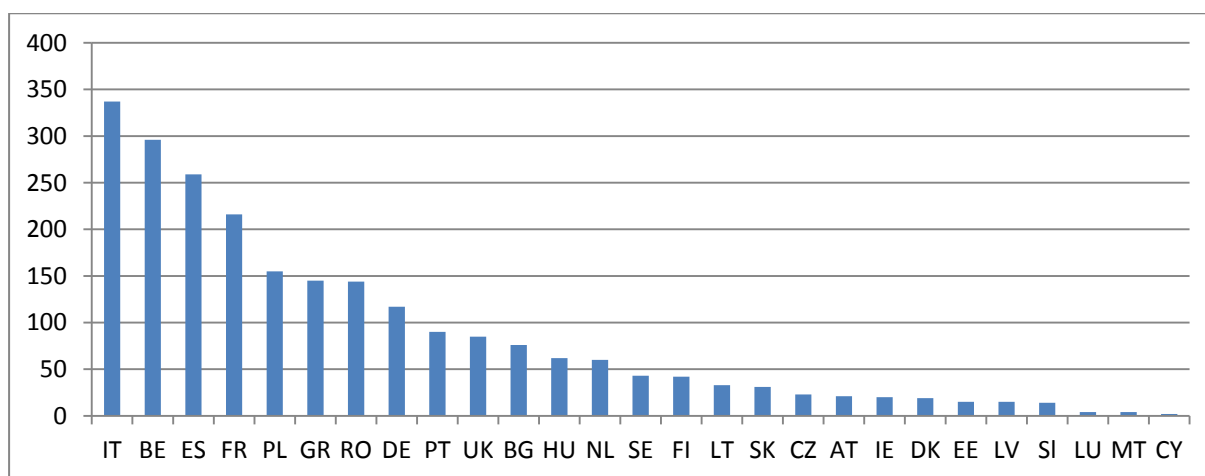
In termini di distribuzione geografica, va osservato che la sede dell'agenzia svolge un ruolo preponderante sulla nazionalità degli AC.

Pertanto, la distribuzione geografica nelle agenzie esecutive ubicate negli stessi siti della Commissione riflette le stesse tendenze di quest'ultima in cui le nazionalità più rappresentate sono la belga, l'italiana, la francese e la spagnola.

Analogamente, l'ubicazione delle altre agenzie e imprese comuni si riflette nella distribuzione per nazionalità del personale AC.

### Distribuzione per nazionalità nelle agenzie nel 2014<sup>15</sup>

Tabella n. 15



<sup>15</sup> Fonte: Eurostat.

Tabella n. 16

	AT	BE	BG	CY	CZ	DE	DK	EE	ES	FI	FR	GB	GR	HR	HU	IE	IT	LT	LU	LV	MT	NL	PL	PT	RO	SE	SI	SK	XX	Totale complessivo	
<b>Agenzie decentrate</b>	11	30	39	1	19	59	18	9	100	33	87	59	70	2	31	16	148	20	1	11	2	51	109	54	76	36	8	17	128	1248	
ACER															1															10	
BEREC Office								1						1																3	
GdT		1	1						2		3	1						1						1	2	5	1	1		7	
CEDEFOP			1		1						1	1	18					1						1						24	
CEPOL			1						1									2												8	
EASA		2	2			21			3	1	7	5	10	1	3	1	6						5	2	10	1			2	82	
EASO			1							1	1						4			1	1		2	2					4	17	
EBA		1	1			4			2			2					4	1					1	1		2		1	2	22	
ECDC	2	1	3	1	2	4	1	2	3	1	10	6	2				5	2				2	2	3	8	23			6	90	
ECHA		3	6		1	3		1	9	25	5	4	8		1	1	4	2					5	2	9		1	1	11	104	
EEA		2			1	4	12		3	1	3	3				2	7	2			3		2	3	2	1	1		4	56	
EFTA									2															2						4	
EFSA	1	2	3			5	1		6		5	3	6		4		50						3		4			1	4	98	
EIGE								1	2				1						5	1										10	
EIOPA	1		2			4		1	3		3	2	1		1	2							2		3		1	3	3	33	
EMA	1	2	3		3	4		1	10	1	12	2	5		7		9	1		2			10	2	7	4	1	3	51	141	
EMCDDA		2											1					3						1	16					23	
EMSA		4				1			2		1	1				1	1						1	12	1				6	31	
ENISA											1	1	7								1				1			1	1	13	
ERA		2							1		2	1			1		1								1				2	11	
ESMA		1				1			3		9				2		5						2	2					1	26	
ETF		1			1			1	3		2	4			1	1	24						1	2	1				5	47	
eu-LISA								1			3													1					1	6	
EU-OSHA			1			1			15		2	2						2							2					25	
EUROFOUND	1				1				3		1	1				2	2						1					1	1	14	
EUROJUST	1		3			2			3	1	1	5	1		1		2	1			1		5						1	28	
EUROPOL			4			3	1		5	1	3	8	2		4	2	4						41	3	4	8	2		1	2	98
FRA	4		2			1					1	3	1		1	2	1	1					1	1	1	1	1	3	3	27	
FRONTEX			2						1		3		3	1	1	1	3	3					61	3	1				3	86	
GSA		3			9	1			5		1	3					3						2	2					1	33	
OHMI		3	3			1	2		12	1	7	1	1		1	1	2	1					1	2	3	1		1	5	49	
REC																1													2	3	
<b>Imprese comuni &amp; EIT</b>	0	15	3	0	1	6	0	1	48	1	14	7	8	0	10	0	23	0	0	0	0	0	1	4	7	6	0	0	2	23	180
Clean Sky		3																1												1	5
ECSEL		6							2		1	3																		12	
EIT												1	1			8							1		1			2	1	15	
F4E		5	3		1	6		1	44		13	5	3		2		21						1	3	6	4			17	135	
FCH		1																											1	2	
IMI									2	1		1	1											1					1	7	
S2R																									1				1	1	
SESAR																		1											2	3	
<b>Agenzie esecutive</b>	10	251	34	1	3	52	1	5	111	8	115	19	67	0	21	3	166	13	3	4	2	8	42	29	62	7	6	12	99	1154	
CHAFEA	1	6	2			3			3		1	3					4	1					2	1	3			1	2	34	
EACEA	4	67	5		1	11		1	12	2	33	4	12		5	3	36	4	2	1	1	1	6	9	3	1	1	4	25	254	
EASME	3	30	7		1	12		2	20	1	21	8	7		3		29	1			1	2	9	5	17	1	1		17	198	
ERC		57	5	1		7		2	27	2	28	3	10		5		32			1		3	9	5	12	3	1	4	14	231	
INEA		6	2		1	7	1		8	1	10	2	7		1		9	4			2		4	1	8	1		1	15	91	
REA	2	85	13			12			41	2	22	2	28		6		56	3	1				2	12	8	19	1	2	3	26	346
<b>Totale complessivo</b>	21	296	76	2	23	117	19	15	259	42	216	85	145	2	62	19	337	33	4	15	4	60	155	90	144	43	14	31	250	2582	