



Bruxelles, 10.6.2013  
COM(2013) 346 final

**COMUNICAZIONE DELLA COMMISSIONE AL CONSIGLIO**

**Informazioni finanziarie sul Fondo europeo di sviluppo**

# COMUNICAZIONE DELLA COMMISSIONE AL CONSIGLIO

## Informazioni finanziarie sul Fondo europeo di sviluppo

### 1. PREMESSA

Conformemente all'articolo 7, paragrafo 3, dell'accordo interno<sup>1</sup> e all'articolo 57, paragrafi 3 e 4, del regolamento finanziario per il 10° FES<sup>2</sup>, la Commissione presenta nel presente documento le sue stime relative agli impegni, ai pagamenti e ai contributi per il periodo 2013-2014, tenendo conto delle previsioni della Banca europea per gli investimenti (BEI) relative al Fondo investimenti.

Il presente documento rende conto dell'esecuzione finanziaria del FES (dall'8° al 10°) per il 2012 e delle previsioni di esecuzione per il periodo 2013-2014.

I contributi degli Stati membri sono versati direttamente alla Banca europea per gli investimenti per gli strumenti relativi al 9° e al 10° FES gestiti dalla BEI (Fondo investimenti e abbuoni d'interesse). I contributi destinati agli altri strumenti, compresi i contributi per i vecchi strumenti gestiti dalla BEI (capitali di rischio e abbuoni d'interesse), vanno alla Commissione.

### 2. INTRODUZIONE

La Commissione e la BEI hanno aggiornato, per ciascuno dei paesi ACP<sup>3</sup> e dei PTOM<sup>4</sup> le stime relative agli impegni e ai pagamenti per il 2013 e il 2014. Particolare importanza è stata annessa alla stima dei pagamenti, con un duplice obiettivo: da un lato assistere gli Stati membri affinché riservino sui propri bilanci nazionali gli importi corrispondenti con la massima esattezza possibile, dall'altro accertarsi della disponibilità di risorse finanziarie sufficienti per il FES, onde evitare problemi di liquidità.

Conformemente all'articolo 7 dell'accordo interno relativo al 10° FES<sup>5</sup> e all'articolo 57, paragrafo 5, del regolamento finanziario<sup>6</sup>, le stime fornite nel presente documento saranno aggiornate nella comunicazione dell'ottobre 2013.

---

<sup>1</sup> Accordo interno tra i rappresentanti dei governi degli Stati membri, riuniti in sede di Consiglio, riguardante il finanziamento degli aiuti comunitari forniti nell'ambito del quadro finanziario pluriennale per il periodo 2008-2013 in applicazione dell'accordo di partenariato ACP-CE e lo stanziamento degli aiuti finanziari ai paesi e territori d'oltremare ai quali si applica la parte quarta del trattato CE, GU L 247 del 9.9.2006, pag. 32.

<sup>2</sup> Regolamento (CE) n. 215/2008 del Consiglio, del 18 febbraio 2008, recante il regolamento finanziario per il 10° Fondo europeo di sviluppo.

<sup>3</sup> Stati dell'Africa, dei Caraibi e del Pacifico.

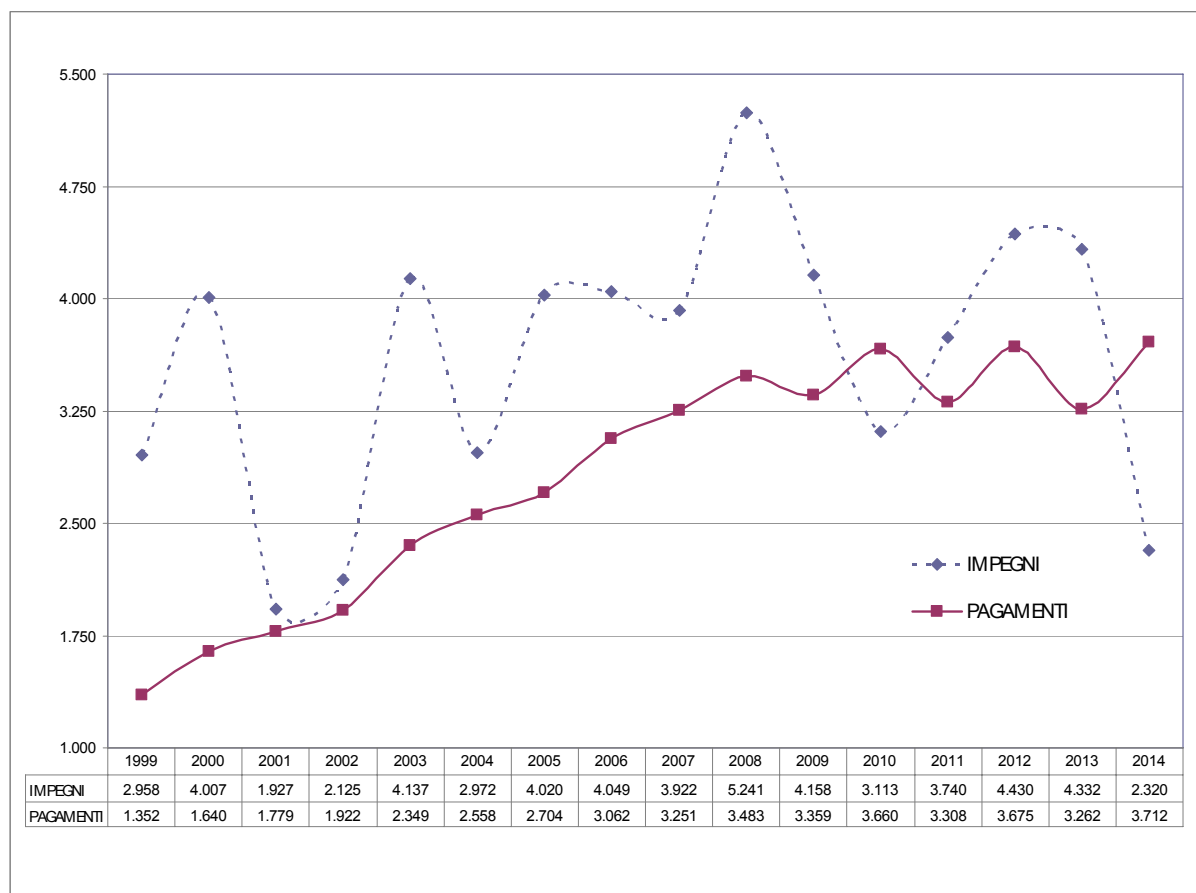
<sup>4</sup> Paesi e territori d'oltremare.

<sup>5</sup> GU L 247 del 9.9.2006, pag. 32.

<sup>6</sup> Regolamento (CE) n. 215/2008 del Consiglio, del 18 febbraio 2008, recante il regolamento finanziario per il 10° Fondo europeo di sviluppo.

Il grafico riportato di seguito illustra la tendenza generale di impegni e pagamenti, comprese le proiezioni per il 2013-2014 (Commissione e BEI).

## Impegni e pagamenti lordi: tendenza 1999-2014 (in milioni di EUR)<sup>7</sup>



Stato di esecuzione dei fondi europei di sviluppo al 31 dicembre 2012 (impegni, pagamenti e situazione finanziaria)

Gli allegati 1, 2 e 3 mostrano rispettivamente gli effettivi impegni e pagamenti e l'effettiva situazione finanziaria registrata nel 2012 rispetto alle previsioni dell'ottobre 2012<sup>8</sup>.

<sup>7</sup> Importi previsti per il 2013-2014.

<sup>8</sup> COM(2012) 610.

### 3. PREVISIONI FINANZIARIE PER IL 2013-2014

La seguente tabella riporta un aggiornamento basato sulle stime più recenti.

Stime 2013-2014 (*)		2013	(**) 2014
Impegni	Commissione	3.692	1.600
	BEI	640	720
Pagamenti	Commissione	2.842	3.212
	BEI	420	500
Contributi	Commissione	3.100	2.950
	BEI	250	360

\* Importi lordi, ossia senza detrazione di disimpegni o recuperi/rimborsi. Questa impostazione è in linea con quella applicata al bilancio generale dell'UE.

\*\* Non è ancora noto quando verrà ratificato l'11° FES e quando sarà quindi possibile assumere impegni sui rispettivi fondi. L'importo degli impegni specificato non prevede l'entrata in vigore dell'11° FES nel 2014 e contempla il ricorso a un finanziamento ponte composto dai disimpegni dei precedenti FES, dai fondi inutilizzati del 10° FES al 31.12.2013 e dai disimpegni dell'8°, del 9° e del 10° FES durante il 2014.

### 4. PREVISIONI DI ESECUZIONE FINANZIARIA PER IL 2013 E IL 2014

Le stime aggiornate sono specificate negli allegati 1, 2 e 3.

Le stime aggiornate per il 2013 confermano il fabbisogno di tesoreria e il contributo degli Stati membri al FES per il 2013, fissati dal Consiglio nell'ottobre 2012<sup>9</sup> a 3 100 milioni di EUR per la Commissione e 250 milioni di EUR per la BEI (cfr. allegato 4 per i dettagli sulla suddivisione delle richieste di contributo per il 2013).

Secondo le previsioni, il massimale dei contributi degli Stati membri nel 2014 ammonterà a 2 950 milioni di EUR per la Commissione e 360 milioni di EUR per la BEI.

Va sottolineato che questi dati sono solo una prima stima, da interpretare con cautela. Dopo l'estate la Commissione e la BEI elaboreranno stime più attendibili che saranno presentate nella comunicazione di ottobre.

<sup>9</sup> Decisione del Consiglio del 19 novembre 2012 — Documento del Consiglio 15526/12.

Allegato 1 — Impegni lordi realizzati nel 2012 e stime per il 2013 e il 2014 (in milioni di EUR)

	2012		2013		2014	
	COM ottobre 2012	realizzati 2012	COM ottobre 2012	Revisione giugno 2013	COM ottobre 2012	Revisione giugno 2013
Regioni						
Africa orientale	769	1.000	1.203	982		
Africa occidentale	1.053	1.164	1.640	1.198		
Africa centrale	297	364	6	132		
Caraibi	203	266	231	257		
Pacifico	101	104	140	188		
Africa australe	481	677	474	388		
<b>Totale parziale</b>	<b>2.903</b>	<b>3.575</b>	<b>3.694</b>	<b>3.145</b>	<b>0</b>	<b>0</b>
Altro						
Fondo acqua e energia	25	25	109	0		
Altro*	473	145	459	547		
<b>Totale parziale</b>	<b>498</b>	<b>170</b>	<b>568</b>	<b>547</b>	<b>0</b>	<b>0</b>
<b>Totale Commissione europea</b>	<b>3.400</b>	<b>3.745</b>	<b>4.262</b>	<b>3.692</b>	<b>3.750</b>	<b>1.600</b>
Fondo investimenti	500	617	550	550	600	620
Abbuoni d'interesse	80	68	90	90	90	100
<b>Totale BEI</b>	<b>580</b>	<b>685</b>	<b>640</b>	<b>640</b>	<b>690</b>	<b>720</b>
<b>TOTALE CE+BEI</b>	<b>3.980</b>	<b>4.430</b>	<b>4.902</b>	<b>4.332</b>	<b>4.440</b>	<b>2.320</b>

Impegni lordi, ossia senza detrazione dei disimpegni.

\*Copre determinate spese di supporto, ad esempio per le istituzioni congiunte e il segretariato ACP.

Allegato 2 — Pagamenti lordi effettuati nel 2012 e stime per il 2013 e il 2014 (in milioni di EUR)

	2012		2013		2014	
	COM ottobre	Realizzati 2012	COM ottobre	Revisione giugno	COM ottobre	Revisione giugno
Regioni						
Africa orientale	424	514	458	404		
Africa occidentale	832	862	848	783		
Africa centrale	334	352	426	378		
Caraibi	223	199	250	125		
Pacifico	106	89	133	73		
Africa australe	323	406	386	404		
<b>Totale parziale</b>	<b>2.242</b>	<b>2.422</b>	<b>2.501</b>	<b>2.167</b>	<b>0</b>	<b>0</b>
Altro						
Fondo per la pace	166	176	170	173		
Fondo fiduciario infrastrutture	50	50	0	0		
Fondo acqua e energia	101	78	120	111		
Altro	497	566	368	391		
<b>Totale parziale</b>	<b>814</b>	<b>870</b>	<b>658</b>	<b>675</b>	<b>0</b>	<b>0</b>
<b>Totale Commissione europea</b>	<b>3.056</b>	<b>3.292</b>	<b>3.159</b>	<b>2.842</b>	<b>3.400</b>	<b>3.212</b>
Fondo investimenti	320	315	330	330	360	400
Abbuoni d'interesse	80	68	90	90	90	100
<b>Totale BEI</b>	<b>400</b>	<b>383</b>	<b>420</b>	<b>420</b>	<b>450</b>	<b>500</b>
<b>TOTALE CE+BEI</b>	<b>3.456</b>	<b>3.675</b>	<b>3.579</b>	<b>3.262</b>	<b>3.850</b>	<b>3.712</b>

Pagamenti lordi, ossia senza detrazione dei recuperi.

\* Compresi gli abbuoni d'interesse nell'ambito dei precedenti FES.

Allegato 3 — Situazione finanziaria nel 2012 e stime per il 2013 e il 2014 (in milioni di EUR)

		COM ottobre 2012 <sup>1</sup>			Revisione giugno 2013		
		Commissione	BEI	TOTALE	Commissione	BEI	TOTALE
<b>Saldo al 31.12.2011<sup>2</sup></b>		<b>1.140</b>	<b>93</b>	<b>1.233</b>	<b>1.140</b>	<b>93</b>	<b>1.233</b>
2012	Contributi 2011, di cui:	2.600	280	2.880	2.600	280	2.880
	1a quota	1.950	100	2.050	1.950	100	2.050
	2a quota	450	100	550	450	100	550
	3a quota	200	80	280	200	80	280
	Contributi 2012 ricevuti nel 2011	-295		-295	-295		-295
	Contributi 2011 ricevuti nel 2012	7		7	7		7
	Contributi 2013 ricevuti nel 2012				293		293
	Rimborsi <sup>3</sup>		110	110		154	154
	Recuperi, interessi e altro	65		65	133		133
	Pagamenti totali <sup>4</sup>	-3.056	-400	-3.456	-3.292	-383	-3.675
<b>Saldo al 31.12.2012<sup>5</sup></b>		<b>461</b>	<b>83</b>	<b>544</b>	<b>586</b>	<b>144</b>	<b>730</b>
2013	Contributi 2013, di cui:	3.100	250	3.350	3.100	250	3.350
	1a quota	1.850	100	1.950	1.850	100	1.950
	2a quota	1.000	100	1.100	1.000	100	1.100
	3a quota	250	50	300	250	50	300
	Contributi 2013 ricevuti nel 2012				-293		-293
	Rimborsi <sup>3</sup>		115	115		130	130
	Recuperi, interessi e altro	50		50	50		50
	Pagamenti totali <sup>4</sup>	-3.174	-420	-3.594	-2.842	-420	-3.262
<b>Saldo al 31.12.2013</b>		<b>437</b>	<b>28</b>	<b>465</b>	<b>601</b>	<b>104</b>	<b>705</b>
2014	Contributi 2014:	3.250	360	3.610	2.950	360	3.310
	Rimborsi <sup>3</sup>		120	120		120	120
	Recuperi, interessi e altro	50		50	50		50
	Pagamenti totali <sup>4</sup>	-3.400	-450	-3.850	-3.212	-500	-3.712
	<b>Saldo al 31.12.2014</b>	<b>337</b>	<b>58</b>	<b>395</b>	<b>389</b>	<b>84</b>	<b>473</b>

<sup>1</sup> COM(2012) 610.

<sup>2</sup> Fondi disponibili per le operazioni.

<sup>3</sup> Al netto delle spese di gestione della BEI.

<sup>4</sup> Compresi gli abbuoni d'interesse a titolo dei precedenti FES.

<sup>5</sup> Il saldo non comprende:

- il saldo dei cofinanziamenti ricevuti, pari a 85 milioni di EUR al 31.12.2012;
- le ricevute bancarie non ancora assegnate alla specifica linea di bilancio FES, pari a 16 milioni;
- i conti di sicurezza stabex e il fondo speciale per la RDC, pari a 3 milioni.



Allegato 4 — Stime dei contributi 2013 per Stato membro (in migliaia di EUR)

STATI MEMBRI	Ripartizione	Ripartizione	1a quota		2a quota		3a quota		Totale BEI	Totale Commissione	Totale 2013
	9° FES	10° FES									
	%	%	versata alla	versata alla	versata alla	versata alla	versata alla	versata alla			
			BEI	Commissione	BEI	Commissione	BEI	Commissione			
		9° FES	10° FES	9° FES	10° FES	9° FES	10° FES				
BELGIO	3,92	3,53	3.920	65.305	3.920	35.300	1.960	8.825	9.800	109.430	119.230
DANIMARCA	2,14	2,00	2.140	37.000	2.140	20.000	1.070	5.000	5.350	62.000	67.350
GERMANIA	23,36	20,50	23.360	379.250	23.360	205.000	11.680	51.250	58.400	635.500	693.900
GRECIA	1,25	1,47	1.250	27.195	1.250	14.700	625	3.675	3.125	45.570	48.695
SPAGNA	5,84	7,85	5.840	145.225	5.840	78.500	2.920	19.625	14.600	243.350	257.950
FRANCIA	24,30	19,55	24.300	361.675	24.300	195.500	12.150	48.875	60.750	606.050	666.800
IRLANDA	0,62	0,91	620	16.835	620	9.100	310	2.275	1.550	28.210	29.760
ITALIA	12,54	12,86	12.540	237.910	12.540	128.600	6.270	32.150	31.350	398.660	430.010
LUSSEMBURGO	0,29	0,27	290	4.995	290	2.700	145	675	725	8.370	9.095
PAESI BASSI	5,22	4,85	5.220	89.725	5.220	48.500	2.610	12.125	13.050	150.350	163.400
AUSTRIA	2,65	2,41	2.650	44.585	2.650	24.100	1.325	6.025	6.625	74.710	81.335
PORTOGALLO	0,97	1,15	970	21.275	970	11.500	485	2.875	2.425	35.650	38.075
FINLANDIA	1,48	1,47	1.480	27.195	1.480	14.700	740	3.675	3.700	45.570	49.270
SVEZIA	2,73	2,74	2.730	50.690	2.730	27.400	1.365	6.850	6.825	84.940	91.765
REGNO UNITO	12,69	14,82	12.690	274.170	12.690	148.200	6.345	37.050	31.725	459.420	491.145
<b>Totale parziale EUR-15</b>	<b>100</b>	<b>96,38</b>	<b>100.000</b>	<b>1.783.030</b>	<b>100.000</b>	<b>963.800</b>	<b>50.000</b>	<b>240.950</b>	<b>250.000</b>	<b>2.987.780</b>	<b>3.237.780</b>
BULGARIA		0,14		2.590		1.400		350		4.340	4.340
REPUBBLICA CECA		0,51		9.435		5.100		1.275		15.810	15.810
ESTONIA		0,05		925		500		125		1.550	1.550
CIPRO		0,09		1.665		900		225		2.790	2.790
LETTONIA		0,07		1.295		700		175		2.170	2.170
LITUANIA		0,12		2.220		1.200		300		3.720	3.720
UNGHERIA		0,55		10.175		5.500		1.375		17.050	17.050
MALTA		0,03		555		300		75		930	930
POLONIA		1,30		24.050		13.000		3.250		40.300	40.300
ROMANIA		0,37		6.845		3.700		925		11.470	11.470
SLOVENIA		0,18		3.330		1.800		450		5.580	5.580
SLOVACCHIA		0,21		3.885		2.100		525		6.510	6.510
<b>Totale parziale EUR-12</b>		<b>3,62</b>		<b>66.970</b>		<b>36.200</b>		<b>9.050</b>		<b>112.220</b>	<b>112.220</b>
<b>TOTALE EUR-27</b>	<b>100</b>	<b>100</b>	<b>100.000</b>	<b>1.850.000</b>	<b>100.000</b>	<b>1.000.000</b>	<b>50.000</b>	<b>250.000</b>	<b>250.000</b>	<b>3.100.000</b>	<b>3.350.000</b>