



COMMISSIONE DELLE COMUNITÀ EUROPEE

Bruxelles, 5.10.2007  
COM(2007) 599 definitivo

**COMUNICAZIONE DELLA COMMISSIONE**

**FONDO EUROPEO DI SVILUPPO (FES)**

**Stima degli impegni, dei pagamenti e dei contributi a carico degli Stati membri per gli  
esercizi 2007 e 2008 e**

**previsione degli impegni e dei pagamenti per il periodo 2009 - 2012**

## COMUNICAZIONE DELLA COMMISSIONE

### FONDO EUROPEO DI SVILUPPO (FES)

**Stima degli impegni, dei pagamenti e dei contributi a carico degli Stati membri per gli esercizi 2007 e 2008 e**

**previsione degli impegni e dei pagamenti per il periodo 2009 - 2012**

#### INTRODUZIONE

Conformemente all'articolo 8 del regolamento finanziario applicabile al 9° Fondo europeo di sviluppo (FES)<sup>1</sup>, la Commissione trasmette annualmente la presente comunicazione al Consiglio. Essa ha lo scopo di presentare una previsione degli impegni e dei pagamenti per l'esercizio in corso (2007) e per l'esercizio seguente (2008), nonché lo scadenzario delle richieste di contributi, tenendo conto delle previsioni comunicate dalla Banca europea per gli investimenti (BEI). Come previsto dall'articolo 8 del suddetto regolamento finanziario, il documento contiene inoltre le previsioni degli impegni e dei pagamenti per ciascuno dei quattro anni successivi (2009-2012).

Dall'entrata in vigore del 9° FES nel 2003, i contributi vengono direttamente versati dagli Stati membri alla BEI per gli strumenti del 9° FES di cui la BEI garantisce la gestione (il Fondo investimenti e gli abbuoni di interesse), mentre i contributi per gli strumenti precedentemente gestiti dalla BEI (capitali di rischio e abbuoni di interesse) continuano a passare per la tesoreria della Commissione. La presente comunicazione opera pertanto una netta distinzione tra, da un lato, i pagamenti della BEI a titolo del 9° FES e, dall'altro, i pagamenti effettuati dalla Commissione (anche quelli destinati agli strumenti precedentemente gestiti dalla BEI).

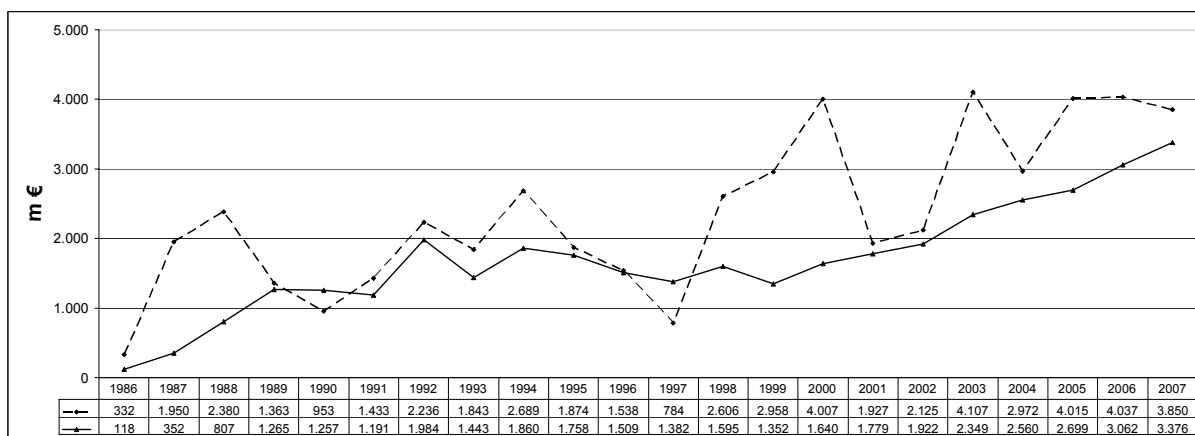
Conformemente alla dichiarazione congiunta del Consiglio e della Commissione, redatta nel quadro dell'adozione del regolamento finanziario relativo al 9° FES, questo documento consta essenzialmente di una serie di tabelle, corredate di alcuni commenti che ne permettono l'interpretazione corretta.

Il seguente grafico dà un'idea generale dell'evoluzione degli impegni e dei pagamenti (Commissione<sup>2</sup> e BEI). Per quanto riguarda i pagamenti, esso evidenzia una netta tendenza strutturale al rialzo a partire dal 2000.

---

<sup>1</sup> GU L 83 dell'1.4.2003, pag. 1.

<sup>2</sup> Gli importi degli impegni e dei pagamenti di cui alla presente comunicazione per la Commissione sono importi "lordi", che non tengono cioè conto, rispettivamente, dei disimpegni e dei recuperi.



- - impegni — pagamenti

## **1. GLI IMPEGNI E I PAGAMENTI STIMATI PER IL 2007 E IL 2008**

La Commissione e la BEI hanno aggiornato, per ciascuno dei paesi ACP<sup>3</sup> e dei PTOM<sup>4</sup>, le previsioni degli impegni e dei pagamenti per gli esercizi 2007 e 2008.

Un'attenzione particolare è stata dedicata alla stima dei pagamenti, con un duplice obiettivo: da un lato, cercare di limitare il rischio che gli Stati membri destinino risorse eccessive a valere sui propri bilanci nazionali; dall'altro, garantire che il FES disponga di un volume sufficiente di risorse finanziarie, al fine di evitare problemi di ammanco di cassa.

Gli allegati 1 e 2 presentano le nuove stime degli impegni e dei pagamenti per il 2007 e il 2008 e le raffrontano con i dati presentati nella comunicazione del giugno 2007.

Per quanto concerne gli impegni, l'importo indicato per il 2007 (3 450 milioni di euro) conferma la volontà della Commissione di esaurire l'intera dotazione resa disponibile dal 9° FES (comprese le rimanenze dei FES precedenti). Per quanto riguarda il 2008, la Commissione e la BEI trovano estremamente difficile indicare un importo. In effetti, il volume degli impegni dipenderà dalla data di entrata in vigore del 10° FES. Per questo motivo, la Commissione e la BEI non hanno comunicato alcun importo nel presente documento. Alcune informazioni supplementari sono fornite in calce all'allegato 1.

Per quanto concerne i pagamenti, per il 2007 la Commissione ha leggermente modificato le stime verso il basso. Ciò dipende dalla situazione nella Repubblica democratica del Congo, che provoca un ritardo nel versamento della seconda quota di 100 milioni di euro a titolo dello strumento HIPC (paesi poveri fortemente indebitati) e dal rinvio di altre spese meno urgenti allo scopo di ridurre al massimo la terza quota dei contributi 2007. Per il 2008, come per gli impegni, la Commissione e la BEI non hanno per il momento inserito alcuna cifra a titolo del 10° FES (cfr. commento in calce all'allegato 2).

Conformemente all'articolo 8 del regolamento finanziario applicabile al 9° FES, tali stime saranno riviste nella comunicazione di giugno 2008.

## **2. RICHIESTE DI CONTRIBUTI PER IL 2007 E IL 2008**

L'allegato 3 illustra la situazione finanziaria dei due esercizi in questione e in particolar modo gli importi annuali dei contributi che gli Stati membri sono tenuti a versare per finanziare il FES.

Va ricordato che vi sono due tipi di misure che non richiedono l'apporto di nuove risorse finanziarie da parte degli Stati membri. I corrispondenti pagamenti sono quindi esclusi da questa tabella. Si tratta, da un lato, dello strumento Stabex, per il

---

<sup>3</sup> Stati dell'Africa, dei Caraibi e del Pacifico.

<sup>4</sup> Paesi e territori d'oltremare.

quale gli Stati membri hanno già versato i fondi necessari e, dall'altro, della porzione del Fondo "Pace" finanziata dai contributi volontari degli Stati membri.

Per il **2007**, la Commissione propone al Consiglio di approvare una terza quota di 325 milioni di euro. Ciò comporta il superamento di 135 milioni di euro rispetto all'importo attuale, approvato dal Consiglio nel dicembre 2006 (a fronte di un superamento di 295 milioni di euro annunciati in primavera). Per quanto riguarda il Fondo investimenti gestito dalla BEI, grazie all'apporto significativo dei rimborsi (*reflows*) e ad una revisione dell'accordo di gestione tra la Banca e la Commissione, che permette l'impiego, a partire dalla fine di settembre 2007, di tali rimborsi, dovrebbe risultare possibile non superare la dotazione di contributi per l'esercizio 2007 approvata dal Consiglio nel dicembre 2006.

Per il **2008**, le quote presentate alla Commissione e alla BEI non tengono ancora conto del fabbisogno relativo al 10° FES. Come nel caso degli impegni e dei pagamenti, le stime rischiano di essere sbagliate. Inoltre, l'entrata in vigore all'inizio del 2008 non dovrebbe produrre un fabbisogno supplementare significativo per la prima quota del 2008, l'unica che è opportuno approvare nei prossimi mesi. Sono solamente la seconda e la terza quota che potrebbero dover essere aumentate per tenere conto dell'impatto del 10° FES (cfr. commento in calce all'allegato 3).

La Commissione insiste su quanto segue: se la decisione che il Consiglio adotterà relativamente alla terza quota 2007 sarà inferiore ai 325 milioni di euro richiesti, è opportuno che la prima quota del 2008 sia aumentata di conseguenza. In caso contrario, il FES si troverà costretto a sospendere i pagamenti nel giugno / luglio 2008, in attesa della seconda quota versata dagli Stati membri.

Come prevede il regolamento finanziario del 9° FES, la Commissione e la BEI procederanno ad un nuovo calcolo della seconda e della terza quota di contributi, nel quadro delle comunicazioni di giugno e ottobre 2008.

### **3. SVILUPPI FUTURI (2009-2012)**

Si rammenta che il margine di errore delle stime a medio termine è elevato e che le cifre indicate di seguito devono quindi essere interpretate con estrema cautela.

**Previsione degli impegni e dei pagamenti per il FES (\*)  
Esercizi 2009 - 2012**

*in milioni di euro*

	<b>2009</b>	<b>2010</b>	<b>2011</b>	<b>2012</b>
<b>Impegni</b>				
Commissione	3750	3750	3750	3750
BEI	500	530	600	650
<b>Totale</b>	<b>4250</b>	<b>4280</b>	<b>4350</b>	<b>4400</b>
<b>Pagamenti</b>				
Commissione	3075	3325	3450	3500
BEI	430	470	500	510
<b>Totale</b>	<b>3505</b>	<b>3795</b>	<b>3950</b>	<b>4010</b>

\* : compreso il 10° FES

**ALLEGATO 1 - Impegni stimati per il 2008 e il 2007 (milioni di euro)**

	2007		2008	
	Comunicazione giugno 07	Revisione	Comunicazione giugno 07	Revisione
Regioni				
Africa orientale	703	663		
Africa occidentale	770	813		
Africa centrale	293	324		
Caraibi	239	273		
Pacifico	150	173		
Africa australe	351	310		
Riserva Relazione finale	400	209		
Totale parziale	2.906	2.765		
Altro				
Fondo "Pace"	45	117		
Fondo "Risorse idriche"	172	222		
Riduzione del debito (HIPC)	0	0		
Altro	327	346		
<b>Totale Commissione</b>	<b>3.450</b>	<b>3.450</b>	<i>pm</i>	<i>pm</i>
Fondo investimenti	350	350	140	140
Abbuoni di interessi	77	50	0	0
<b>Totale BEI strumenti 9° FES</b>	<b>427</b>	<b>400</b>	<i>pm</i>	<b>140</b>
<b>TOTALE</b>	<b>3.877</b>	<b>3.850</b>	<i>pm</i>	<i>pm</i>

**Attenzione:** a titolo cautelativo, gli importi presentati per il 2008 non comprendono riserve per il 10° FES. Quando sarà nota la data di entrata in vigore del 10° FES, la Commissione e la BEI presenteranno le stime relative. A titolo informativo, la Commissione può segnalare che l'entrata in vigore il 1° gennaio 2008 comporterebbe un volume di impegni attualmente stimabile a 2.900 milioni di euro per la Commissione e a 360 milioni di euro supplementari per la BEI. Per permettere un confronto corretto con la stima del giugno 2007, le cifre sono quindi presentate facendo astrazione dal 10° FES.

**ALLEGATO 2 - Pagamenti stimati per il 2008 e il 2007 (milioni di euro)**

	2007		2008	
	Comunicazione giugno 07	Revisione	Comunicazione giugno 07	Revisione
Regioni				
Africa orientale	658	760	600	551
Africa occidentale	837	867	806	804
Africa centrale	304	280	367	344
Caraibi	264	244	273	219
Pacifico	76	72	71	66
Africa australe	398	348	368	333
Totale parziale	2.535	2.571	2.485	2.316
Altro				
Fondo "Pace"	75	62	18	99
Fondo "Risorse idriche"	62	64	159	149
Capitali di rischio (*)	72	62	72	62
Riduzione del debito (HIPC)	100	0	100	180
Intra ACP	220	141	139	135
<b>TOTALE PARZIALE</b>	<b>3.064</b>	<b>2.900</b>	<b>2.973</b>	<b>2.941</b>
Stabex	72	75	27	32
Contributo volontario Fondo "Pace"		30		7
<b>Totale Commissione</b>	<b>3.136</b>	<b>3.005</b>	<b>3.300</b>	<b>2.980</b>
Fondo investimenti	330	350	400	400
Abbuoni d'interesse	30	21	72	20
<b>Totale BEI strumenti 9° FES</b>	<b>360</b>	<b>371</b>	<b>472</b>	<b>420</b>
<b>TOTALE</b>	<b>3.496</b>	<b>3.376</b>	<b>3.772</b>	<b>3400</b>

pagamenti lordi, senza deduzione dei recuperi

\* compresi gli abbuoni d'interesse a titolo dei FES precedenti

**Attenzione:** a titolo cautelativo, gli importi presentati per il 2008 non comprendono riserve per il 10° FES. Quando sarà nota la data di entrata in vigore del 10° FES, la Commissione e la BEI presenteranno le stime relative. A titolo informativo, la Commissione può segnalare che l'entrata in vigore il 1° gennaio 2008 comporterebbe un volume di pagamenti supplementari attualmente stimabili a 300 milioni di euro per la Commissione e a 25 milioni di euro per la BEI. Per permettere un confronto corretto con la stima del giugno 2007, le cifre sono quindi presentate facendo astrazione dal 10° FES.



### ALLEGATO 3

Situazione finanziaria stimata per il 2007 e il 2008 - esclusi Stabex e contributi volontari Fondo "Pace" (\*) (in milioni di euro)

	Comunicazione ottobre 2006			Comunicazione giugno 2007			Revisione ottobre 2007		
	Commissione	BEI 9° FES	TOTAL F	Commissione	BEI 9° FES	TOTAL F	Commissione	BEI 9° FES	TOTAL F
<b>2007</b>	<b>74</b>	<b>77</b>	<b>151</b>	<b>131 **</b>	<b>62</b>	<b>193</b>	<b>131 **</b>	<b>62</b>	<b>193</b>
Saldo al 31/12/2006									
Contributi 2007 di cui	2.640	225	2.865	2.935	305	3.240	2.775	225	3.000
Prima quota	1.500	70	1.570	1.500	70	1.570	1.500	70	1.570
Seconda quota	850	110	960	1.050	190	1.240	950	135	1.085
Terza quota	290	45	335	385	45	430	325	20	345
Rimborsi								90	
Recuperi, interessi e altre entrate	72		72	75		75	75		75
Pagamenti	-2.707	-300	-3.007	-3.064	-360	-3.424	-2.900	-371	-3.271
<b>Saldo al 31/12/2007</b>	<b>79</b>	<b>2</b>	<b>81</b>	<b>77</b>	<b>7</b>	<b>84</b>	<b>81</b>	<b>6</b>	<b>87</b>
<b>2008</b>									
Contributi 2008 di cui				3.200	472	3.672	2.865	360	3.225
Prima quota							1.500	170	1.670
Seconda quota							1.000	145	1.145
Terza quota							365	45	410
Rimborsi								60	60
Recuperi, interessi e altre entrate				75		75	75		75
Pagamenti				-3.273	-472	-3.745	-2.941	-420	-3.361
<b>Saldo al 31/12/2008</b>				<b>79</b>	<b>7</b>	<b>86</b>	<b>80</b>	<b>6</b>	<b>86</b>

**Attenzione:** a titolo cautelativo, gli importi presentati per il 2008 non comprendono riserve per il 10° FES. A titolo informativo, la Commissione può segnalare che l'entrata in vigore del 10° FES il 1° gennaio 2008 comporterebbe bisogni supplementari in termini di contributi attualmente stimabili a 300 milioni di euro per la Commissione e a 25 milioni di euro per la BEI. Quando sarà nota la data di entrata in vigore del 10° FES, la Commissione presenterà le proposte legislative adeguate. Anche se entrerà in vigore all'inizio dell'anno, il 10° FES non avrà alcun impatto sul livello dei pagamenti effettuati nel corso del primo semestre. Sono solamente la seconda e la terza quota che dovranno essere modificate.

\* importi disponibili da un punto di vista operativo

\*\* Ad esclusione di 3,49 milioni di euro di contributi per il 2007 versati nel 2006.

**ALLEGATO 4 - Contributi al FES per l'esercizio 2007 per Stato membro (in euro)**

*in euro*

PAESE	suddivisione %	Prima quota		Seconda quota		Terza quota		TOTALE delle quote
		versata alla BEI	versata alla Commissione	versata alla BEI	versata alla Commissione	da versare alla BEI	da versare alla Commissione	
GERMANIA	23,36	16.352.000	350.400.000	31.536.000	221.920.000	4.672.000	75.920.000	700.800.000
BELGIO	3,92	2.744.000	58.800.000	5.292.000	37.240.000	784.000	12.740.000	117.600.000
DANIMARCA	2,14	1.498.000	32.100.000	2.889.000	20.330.000	428.000	6.955.000	64.200.000
SPAGNA	5,84	4.088.000	87.600.000	7.884.000	55.480.000	1.168.000	18.980.000	175.200.000
FRANCIA	24,30	17.010.000	364.500.000	32.805.000	230.850.000	4.860.000	78.975.000	729.000.000
GRECIA	1,25	875.000	18.750.000	1.687.500	11.875.000	250.000	4.062.500	37.500.000
IRLANDA	0,62	434.000	9.300.000	837.000	5.890.000	124.000	2.015.000	18.600.000
ITALIA	12,54	8.778.000	188.100.000	16.929.000	119.130.000	2.508.000	40.755.000	376.200.000
LUSSEMBURGO	0,29	203.000	4.350.000	391.500	2.755.000	58.000	942.500	8.700.000
PAESI BASSI	5,22	3.654.000	78.300.000	7.047.000	49.590.000	1.044.000	16.965.000	156.600.000
POTOGALLO	0,97	679.000	14.550.000	1.309.500	9.215.000	194.000	3.152.500	29.100.000
REGNO UNITO	12,69	8.883.000	190.350.000	17.131.500	120.555.000	2.538.000	41.242.500	380.700.000
AUSTRIA	2,65	1.855.000	39.750.000	3.577.500	25.175.000	530.000	8.612.500	79.500.000
FINLANDIA	1,48	1.036.000	22.200.000	1.998.000	14.060.000	296.000	4.810.000	44.400.000
SVEZIA	2,73	1.911.000	40.950.000	3.685.500	25.935.000	546.000	8.872.500	81.900.000
TOTALE	100,00	70.000.000	1.500.000.000	135.000.000	950.000.000	20.000.000	325.000.000	3.000.000.000

**ALLEGATO 5 – Contributi al FES per l'esercizio 2008 per Stato membro (in euro)**

in euro

PAESE	suddivisione %	Prima quota		Seconda quota		Terza quota		TOTALE delle quote
		da versare alla BEI	da versare alla Commissione	da versare alla BEI	da versare alla Commissione	da versare alla BEI	da versare alla Commissione	
GERMANIA	23,36	39.712.000	350.976.000	33.872.000	233.600.000	10.512.000	85.264.000	753.936.000
BELGIO	3,92	6.664.000	58.472.000	5.684.000	39.200.000	1.764.000	14.308.000	126.092.000
DANIMARCA	2,14	3.638.000	32.324.000	3.103.000	21.400.000	963.000	7.811.000	69.239.000
SPAGNA	5,84	9.928.000	87.744.000	8.468.000	58.400.000	2.628.000	21.316.000	188.484.000
FRANCIA	24,30	41.310.000	364.380.000	35.235.000	243.000.000	10.935.000	88.695.000	783.555.000
GRECIA	1,25	2.125.000	18.250.000	1.812.500	12.500.000	562.500	4.562.500	39.812.500
IRLANDA	0,62	1.054.000	9.692.000	899.000	6.200.000	279.000	2.263.000	20.387.000
ITALIA	12,54	21.318.000	187.964.000	18.183.000	125.400.000	5.643.000	45.771.000	404.279.000
LUSSEMBURGO	0,29	493.000	4.114.000	420.500	2.900.000	130.500	1.058.500	9.116.500
PAESI BASSI	5,22	8.874.000	78.052.000	7.569.000	52.200.000	2.349.000	19.053.000	168.097.000
PORTOGALLO	0,97	1.649.000	15.002.000	1.406.500	9.700.000	436.500	3.540.500	31.734.500
REGNO UNITO	12,69	21.573.000	190.954.000	18.400.500	126.900.000	5.710.500	46.318.500	409.856.500
AUSTRIA	2,65	4.505.000	39.490.000	3.842.500	26.500.000	1.192.500	9.672.000	85.202.000
FINLANDIA	1,48	2.516.000	22.168.000	2.146.000	14.800.000	666.000	5.402.000	47.698.000
SVEZIA	2,73	4.641.000	40.418.000	3.958.500	27.300.000	1.228.500	9.964.500	87.510.500
TOTALE	100,00	170.000.000	1.500.000.000	145.000.000	1.000.000.000	45.000.000	365.000.000	3.225.000.000

(\*): dopo adeguamento per la chiusura dello stanziamento dell'8° FES

**Attenzione:** a titolo cautelativo, gli importi presentati per il 2008 non comprendono riserve per il 10° FES. A titolo informativo, la Commissione può segnalare che l'entrata in vigore del 10° FES il 1° gennaio 2008 comporterebbe bisogni supplementari in termini di contributi attualmente stimabili a 300 milioni di euro per la Commissione e a 25 milioni di euro per la BEI. Quando sarà nota la data di entrata in vigore del 10° FES, la Commissione presenterà le proposte legislative adeguate. Anche se entrerà in vigore all'inizio dell'anno, il 10° FES non avrà alcun impatto sul livello dei pagamenti effettuati nel corso del primo semestre. Sono solamente la seconda e la terza quota che dovranno essere modificate.